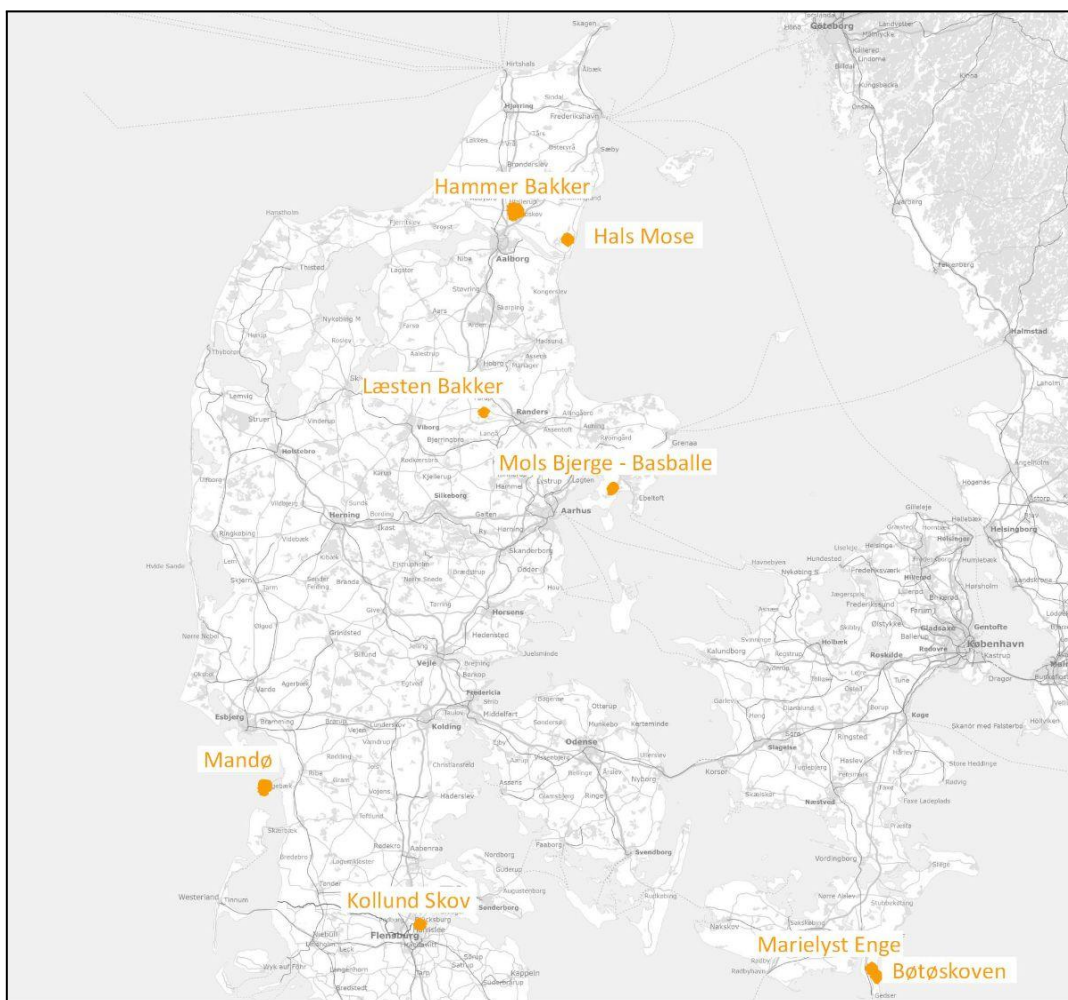


# Vurdering af otte områder under Den Danske Naturfond efter IUCNs standard for beskyttet natur



Juni 2022

Rapport til Den Danske Naturfond udarbejdet af:

Bo Normander, Jan Woolhead, Anette Petersen og Ann-Katrine Garn  
Medlemmer af IUCN World Commission on Protected Areas (WCPA)

# Vurdering af otte områder under Den Danske Naturfond efter IUCNs standard for beskyttet natur

Juni 2022

Rapport udarbejdet af:

Bo Normander<sup>1</sup>, Jan Woollhead<sup>2</sup>, Anette Petersen<sup>3</sup> og Ann-Katrine Garn<sup>4</sup>

<sup>1</sup> Civilingeniør, NaturTanken, medlem af IUCN World Commission on Protected Areas (WCPA) og IUCN Commission on Ecosystem Management (CEM)

<sup>2</sup> Biolog, Parks'nTrails, medlem af WCPA

<sup>3</sup> Geolog, GEON, medlem af WCPA

<sup>4</sup> Zoolog, Zoologisk Have København, medlem af WCPA og IUCN Species Survival Commission (SSC)

## Resumé:

International Union for Conservation of Nature (IUCN) er verdens største naturbeskyttelsesorganisation. IUCN har udgivet retningslinjer til vurdering af beskyttede naturområder. Disse retningslinjer og standard anvendes bl.a. af EU og FN ved opgørelse af beskyttet natur. De danske IUCN-kommissionseksperter Bo Normander, Jan Woollhead, Anette Petersen og Ann-Katrine Garn har foretaget en vurdering af otte af Den Danske Naturfonds områder ud fra IUCNs internationale standard. Projektet er forankret ved IUCN SSC Conservation Planning Specialist Group Europe og udført for Den Danske Naturfond.

Forsidekort og øvrige kort: Anette Petersen

Rapporten bedes citeret som: Normander, B., Woollhead, J., Petersen, A. og Garn, A-K. (2022): Vurdering af otte områder under Den Danske Naturfond efter IUCNs standard for beskyttet natur. NaturTanken, Parks'nTrails, GEON, Zoologisk Have København og IUCN SSC Conservation Planning Specialist Group Europe.



# Indhold

<b>Sammenfatning</b>	<b>4</b>
<b>Indledning</b>	<b>5</b>
<b>Metode</b>	<b>6</b>
<b>Generelt for Den Danske Naturfonds områder</b>	<b>10</b>
<b>Vurdering af Hammer Bakker</b>	<b>11</b>
<b>Vurdering af Hals Mose</b>	<b>17</b>
<b>Vurdering af Læsten Bakker</b>	<b>22</b>
<b>Vurdering af Mols Bjerge - Basballe</b>	<b>28</b>
<b>Vurdering af Mandø</b>	<b>33</b>
<b>Vurdering af Kollund Skov</b>	<b>38</b>
<b>Vurdering af Marielyst Enge</b>	<b>43</b>
<b>Vurdering af Bøtøskoven</b>	<b>48</b>
<b>Oversigt over vurderinger</b>	<b>53</b>

## Sammenfatning

International Union for Conservation of Nature (IUCN) har udviklet en global standard for beskyttede naturområder, der bl.a. anvendes af FN og EU til at vurdere de enkelte landes opfyldelse af naturbeskyttelsesmål. En gruppe af danske IUCN-kommissionsekspertter har for Den Danske Naturfond vurderet otte af fondens områder efter IUCNs standard. De vurderede områder tæller Hammer Bakker, Hals Mose, Læsten Bakker, Basballe i Mols Bjerge, Mandø, Kollund Skov, Marielyst Enge og Bøtø Skov.

Resultatet er, at alle otte områder opfylder IUCNs definition for beskyttede områder og dermed kan tildeles en forvaltningskategori.

Syv af områderne har fået tildelt forvaltningskategorien "IV Habitat-/artsforvaltningsområde". Dette skyldes, at formålet med beskyttelse primært er at fremme naturområderne som levesteder for bestemte habitater og arter. Såfremt der havde været tale om områder, hvis formål i højere grad var at beskytte større økosystemer eller landskaber, kunne forvaltningskategorierne "II Nationalpark" og "V Beskyttet landskab" også have været relevante.

Et enkelt område, Hammer Bakker har fået tildelt kategorien "V Beskyttet landskab" med baggrund i, at området er relativt stort og primært forvaltes med henblik på at skabe et større landskabeligt område med en mosaik af forskellige naturtyper.

For alle otte områder gælder, at styringsformen tilhører typen "Delt styring - samarbejdende". Det skyldes, at Den Danske Naturfond i udstrakt grad søger at samarbejde med andre aktører, især kommuner. Gennem samarbejde søger fonden at medvirke til, at områdernes målsætninger bedre nås, og at egne ressourcer rækker længere.

# Indledning

International Union for Conservation of Nature (IUCN), der er verdens største naturbeskyttelsesorganisation, har udviklet retningslinjer til vurdering af beskyttede naturområder, der samtidig udgør den standard, som FN anvender ved opgørelse af beskyttet natur globalt. Den Danske Naturfond (DDNF) har rekvireret en gruppe af danske IUCN-kommissionsekspertter til at vurdere om otte af fondens naturområder opfylder IUCNs definition for beskyttet natur. For hvert område, der opfylder definitionen, skal gruppen tillige vurdere, hvilken IUCN-forvaltningskategori, området tilhører. Derudover vil områdernes styringsform kategoriseres efter IUCNs standard.

Vurderingerne vil kunne bidrage til, at områderne kan optages som privatbeskyttede naturområder i World Database of Protected Areas (WDPA), der er en international database i regi af FNs Miljøprogram (UNEP)<sup>1</sup>. Herved kan der opnås en international anerkendelse af fondens arealer. Endvidere vil opgørelsen kunne bruges til at målsætte og kvalitetssikre arbejdet med pleje og styring af naturområderne og dermed mere præcist allokere ressourcer til formålet.

DDNF henhører som en uafhængig fond under kategorien private organisationer, hvorfor fondens områder kan ses som privatbeskyttede. IUCN har opfordret til, at der er særlig opmærksomhed om privatbeskyttede naturområder, da de kan give et væsentlig bidrag til at nå målene om naturbeskyttelse globalt, som de er fastsat under FNs Biodiversitetskonvention og i forbindelse med FNs Verdensmål. I EU-sammenhæng er der sat mål om 30% beskyttet natur i form af beskyttede områder i 2030, herunder 10% strengt beskyttet natur<sup>2</sup>. For at opnå målene vil det oplagt kræve, at alle arealer med beskyttet natur tælles med, herunder privatbeskyttede områder.

De fire IUCN-eksperter, der indgår i projektet er alle optaget som medlemmer af IUCN World Commission on Protected Areas (WCPA) og har stor erfaring med at vurdere beskyttede områder efter IUCNs internationale standard. I 2018 har de for IUCN Nationalkomiteen og Miljøstyrelsen vurderet de danske naturfredninger efter IUCNs standard<sup>3</sup>. I 2020 gennemgik de med støtte fra VELUX Fonden de danske marine beskyttede områder<sup>4</sup>. Endvidere har gruppen for Gladsaxe Kommune foretaget en fuld gennemgang af deres beskyttede områder som en del af kommunens opfølgning på FNs Verdensmål<sup>5</sup>.

---

<sup>1</sup> World Database on Protected Areas (WDPA). <https://www.protectedplanet.net/>

<sup>2</sup> Europa-Kommissionen (2020): Biodiversitetsstrategien for 2030. [https://ec.europa.eu/environment/strategy/biodiversity-strategy-2030\\_da#ecl-inpage-318](https://ec.europa.eu/environment/strategy/biodiversity-strategy-2030_da#ecl-inpage-318)

<sup>3</sup> Woollhead, J., Petersen, A. (2018): Rubricering af danske fredninger i IUCN-kategorier. IUCN Nationalkomité i Danmark. <https://mst.dk/media/165965/iucnrapport.pdf>

<sup>4</sup> Woollhead, J., Petersen, A., Normander, B. (2020): Vurdering af danske beskyttede havområder efter international standard. Parks'nTrails, GEON & NaturTanken for IUCN SSC Conservation Planning Specialist Group Europe.

<https://naturtanken.com/danmarks-beskyttede-havomraader-vurderet-efter-international-standard/>

<sup>5</sup> Normander, B., Woollhead, J., Petersen, A. (2019): Vurdering af Gladsaxe Kommunes beskyttede naturområder efter international standard.

<https://naturtanken.com/nyt-overblik-over-naturomraader-i-gladsaxe-kommune/>

# Metode

Den Danske Naturfonds naturområder vurderes i henhold til IUCNs vejledning for beskyttede naturområder<sup>6</sup> suppleret med IUCNs vejledning for privatbeskyttede områder<sup>7</sup>. Til vurderingerne følges et vurderingsskema, som projektgruppen tidligere har udviklet, hvor de kriterier som indgår i den samlede IUCN-definition for et beskyttet naturområde, gennemgås<sup>3, 4</sup>.

Inden gennemgang af kriterierne vurderer vi først, om det konkrete område har naturbeskyttelse som hovedformål, hvilket er en grundlæggende forudsætning for, at der er tale om et beskyttet område efter IUCNs standard. Herefter vurderes området systematisk i forhold til følgende kriterier:

Kriterium	Beskrivelse
<b>1. Klart afgrænset geografisk område</b>	Et område skal være klart afgrænset for at opfylde IUCNs kriterier. Det kan både være på et kort eller ved en præcis beskrivelse af områdets grænser. Ligeledes kan afgrænsningen være vertikal, dvs. omfatte luftrum, jordlag eller vandsøjle.
<b>2. Anerkendt som beskyttet</b>	For at vurdere om et område er anerkendt, ser vi på, om området formidles på en måde, så det kan fastslås, at der findes aktører, som tager ejerskab til områdets beskyttelse og forvaltning.
<b>3. Dedikeret ifølge bestemmelser for området</b>	Det vurderes om bestemmelserne, som gælder for et beskyttet naturområde, er stærke nok til at beskytte området, dvs. om de er tilstrækkeligt dedikerede. Bestemmelserne skal således kunne sikre, at beskyttelsens formål kan opfyldes.
<b>4. Forvaltet via plejeplaner, driftsplaner eller på anden vis</b>	Vi tjekker om der findes pleje-, drifts- eller forvaltningsplaner ved statslige myndigheder, kommuner, fonde eller andre autoritative kilder. Det undersøges om forvaltningen er i overensstemmelse med målsætningerne for området. Områder kan også være udlagt til urørt natur, hvortil ikke nødvendigvis kræves en plejeplan, men forvaltningen skal stadig være i overensstemmelse med formålet.
<b>5. Baseret på lovgivning eller andre effektive midler</b>	For de fleste beskyttede områder i Danmark er der et ophæng i lovgivningen eller internationale konventioner. Enkelte typer er dog ikke beskyttet ved lovgivning, og her undersøges det, om beskyttelsen alligevel kan siges at være effektiv.
<b>6. Opnåelse af langsigtet beskyttelse</b>	Som målesnor for en langsigtet beskyttelse har vi, at beskyttelsen må være tidsubegrænset. En naturbeskyttelse, der f.eks. rummer mulighed for et større anlægsarbejde til skade for naturværdierne, er ikke langtidssikret.
<b>7. Natur findes i området (biodiversitet, geodiversitet, landskab)</b>	Den natur, som beskyttelsen sigter på at bevare, skal være tilstede i området. Det kan omhandle bevarelse af genetisk variation, arter, naturtyper, geodiversitet, landskaber og/eller bredere naturværdier.
<b>8. Forbundne økosystemtjenester er i overensstemmelse med beskyttelse</b>	Udnyttelsen af forskellige økosystemtjenester må ikke have en forringende betydning for naturbevarelsen. Særligt følgende økosystemtjenester undersøges: Forsynende: Ferskvand (grundvand), fødevarer (primært fiskeri) og træ (skovbrug) Kulturel: Rekreation (friluftsliv, lystfiskeri, jagt m.v.) Regulerende: Klimaregulering (CO <sub>2</sub> , oversvømmelse, havstigning)
<b>9. Beskyttelse af kulturarv harmonerer med naturbeskyttelse</b>	Det undersøges om sårbare kulturværdier herunder fortidsminder er tilstrækkeligt beskyttede. Beskyttelsen af natur- og kulturværdier må ikke være i konflikt med hinanden og bør forvaltes på en balanceret måde, der tilgodeser begge interesser.

**Tabel 1.** Kriterier til vurdering af om IUCNs definition for beskyttede naturområder er opfyldt.

<sup>6</sup> Dudley, N. (ed.) (2013): Guidelines for Applying Protected Area Management Categories. IUCN. <https://www.iucn.org/theme/protected-areas/about/protected-area-categories>

<sup>7</sup> Mitchell, B.A. et al. (2018): Guidelines for privately protected areas. IUCN. <https://portals.iucn.org/library/node/47916>

Det gælder for de undersøgte kriterier (Tabel 1), at der skal kunne svares 'Ja' til dem alle for, at et givent område kan betragtes som værende beskyttet efter IUCNs definition. I vurderingen vil der også blive set på, hvilke andre typer af beskyttelse, der indgår i området, herunder fredning, §3-beskyttelse og internationale udpegninger, og som bidrager til den samlede beskyttelse.

Vurderingerne gennemføres som en desktop-analyse, hvilket vil sige ud fra gennemgang af afgørelser og bestemmelser om naturbeskyttelse for de enkelte områder suppleret med oplysninger fra relevante databaser og hjemmesider. Vi accepterer som udgangspunkt oplysninger, som er op til 10 år gamle med mindre oplysninger er relevante i forhold til deres historiske værdi, eller som vi antager stadigvæk anvendes. Plejeplaner kan eksempelvis finde anvendelse over lang tid.

Vi vil primært støtte os til kilder og hjemmesider ved offentlige myndigheder og forskningsinstitutioner. Hertil kommer materiale tilsendt os af Den Danske Naturfond, herunder natur- og plejeplaner og beskrivelser af naturgenopretningsprojekter, naturovervågning og friluftsliv. Naturplanerne indeholder bl.a. vision, mål, opgørelse af eksisterende naturgrundlag, principper for naturgenopretning og -forvaltning, samt de lovgivningsmæssige rammer og begrænsninger, der er for projektområderne.

Danmarks Miljøportal (DMP)<sup>8</sup> samt Miljøstyrelsens forskellige MiljøGIS-sider<sup>9</sup> anvendes til at understøtte desktop-analysen. Luftfotos gennemgås og en række forskellige overvågningsdata for biodiversitet, vandmiljø, §3-registreringer og evt. andre arealinteresser konsulteres.

For en detaljeret beskrivelse af metoden henvises til rapporten 'Vurdering af danske beskyttede havområder efter international standard', hvor der i bilag er en uddybning af metoden<sup>4</sup>.

## Tildeling af IUCN-forvaltningskategori

Såfremt et område vurderes at opfylde samtlige af IUCNs kriterier for beskyttet natur, tildeles det en forvaltningskategori. IUCN har defineret seks kategorier, hvoraf den ene er opdelt i to underkategorier, som det fremgår af nedenstående tabel:

Forvaltningskategori	Beskrivelse
<b>Ia Naturreservat</b>	Strengt beskyttet naturområde med særligt karakteristiske økosystemer, herunder geologiske eller fysiske forhold og/eller enestående arter. Disse områder forvaltes hovedsageligt med videnskabelige formål og for at sikre helt urørt natur.
<b>Ib Vildmarksområde</b>	Store beskyttede naturområder hvor den naturlige karakter er bevaret. Området er uden permanent eller betydelig beboelse og skal være underlagt fredningsbestemmelser, der sikrer bevarelsen af den vilde natur.
<b>II Nationalpark</b>	Store naturområder, der administreres for beskyttelse af økosystemer og udfoldelse af friluftsliv og aktiviteter, der alle skal have miljømæssige og kulturelle formål.
<b>III Naturmonument</b>	Beskyttede naturområder, der hovedsageligt er forvaltet for bevarelse af specifikke landskabs- eller naturattraktioner. Disse attraktioner er generelt mindre områder med enestående værdi og stor besøgsinteresse.
<b>IV Habitat/artsforvaltningsområde</b>	Beskyttede naturområder forvaltet med henblik på at beskytte særlige arter eller særlige levesteder (habitater). Mange af disse områder vil have brug for en regelmæssig, aktiv indsats for at imødekomme særlige behov for arter eller levesteder, men det er ikke et krav.

<sup>8</sup> Danmarks Miljøportal. <https://arealinformation.miljoportal.dk/html5/index.html?viewer=distribution>

<sup>9</sup> Miljøstyrelsen. MiljøGIS - data om natur og miljø på webkort. <https://mst.dk/service/miljoegis/>



<b>V Beskyttet landskab/havskab</b>	Beskyttede naturområder på landjorden eller i havet, hvor samspillet mellem mennesker og naturen over tid har skabt en særlig æstetisk, økologisk og kulturel værdi. Det er ofte steder, som besidder en høj grad af biologisk diversitet, hvorfor sikring af den traditionelle udnyttelse kan være af vital betydning for opretholdelsen og udviklingen af denne type områder.
<b>VI Beskyttet naturområde med ressourceudnyttelse</b>	Større beskyttede naturområder, der overvejende består af naturlige økosystemer. Områderne forvaltes for at sikre langvarig beskyttelse af værdierne, men samtidig tillades at lokalsamfund kan foretage en bæredygtig udnyttelse af naturen.

**Tabel 2.** IUCN-forvaltningskategorier for beskyttede naturområder. Oversat fra IUCN-guidelines (2013).

Den forvaltningskategori, som et beskyttet område tildeles, skal gælde for mindst tre fjerdedele af det beskyttede område ("75%-reglen"). Det er også muligt at opdele et område og tildele forskellige kategorier til hvert delområde.

## Tildeling af IUCN-styringsform

Med henblik på at beskrive og afklare hvordan et område styres og forvaltes og om det er den optimale løsning for området, undersøges områdets styringsform ('governance type') efter IUCNs system<sup>10</sup>.

Det afgørende for hvilken type, der kan tildeles, er, hvem der tager beslutninger vedrørende områdets forvaltning. Ejerforhold er ikke afgørende i forhold til, hvem der har styringen, men vil ofte være tæt forbundne med styringsformen. En kortlægning af styringsformer bidrager til at få et mere klart billede over, hvilken form for styring af naturbeskyttelse, der er i et givent område og om det er den optimale løsning.

Hovedtyperne er: A) Styring ved myndighed, B) Delt styring, C) Privat styring og D) Styring ved lokalsamfund. Der er nærmere redegjort for typerne med undertyper i Tabel 3.

Styringsform	Undertyper	Beskrivelse
<b>A) Styring ved myndighed</b> Styres området af stat, region eller kommune?	- Statslig - Kommunal - Delegeret	Den offentlige myndighed bestemmer alene, hvad der skal ske i området. Hvis der er tale om styring under statsligt niveau, vil det i Danmark være ved kommunerne. Det offentlige kan godt delegere styringen til NGO'er, private aktører og lokalsamfund.
<b>B) Delt styring</b> Deles ansvaret om styringen af området mellem det offentlige og private aktører eller lokalsamfund?	- Grænseoverskridende - Samarbejdende - Fælles	Grænseoverskridende er kun ved samarbejde på tværs af landegrænser. Samarbejdende bygger på en forvaltning. Tiltag kræver da accept eller høring af private ejere eller lokalsamfund. Der er tale om fælles styring, hvis de vigtigste aktører er repræsenteret i et fælles forvaltningsorgan, som træffer beslutninger om styring af det beskyttede område.

<sup>10</sup> Borrini-Feyerabend, G. et al. (2013): Governance of Protected Areas: From understanding to action. IUCN. <https://www.iucn.org/content/governance-protected-areas-understanding-action-0>



<b>C) Privat styring</b> Styres områdets forvaltning af private aktører?	- Individuel - Almennyttig - Virksomhed	Området styres af en eller flere private aktører, der ofte vil være sammenfaldende med privat ejer. Kan være en eller flere individuelle lodsejere, en almennyttig ejer (f.eks. universitet, fond eller NGO) eller en virksomhedsejer med et kommercielt formål, typisk indtægter via økoturisme.
<b>D) Styring ved lokalsamfund</b> Er det et lokalsamfund, der er forvalter af området?	- Lokalsamfund - Oprindelige folk* *ikke relevant i Danmark	Lokalsamfund kan i nogle tilfælde etablere og drive et beskyttet område. Der må da være institutioner/ organer etableret af lokalsamfundet, der forestår forvaltningen, hvori der indgår langsigtede aftaler om forvaltningen.

**Table 3.** IUCNs opdeling af styringsformer for beskyttede naturområder. Oversat til dansk efter IUCNs internationale vejledning<sup>7</sup>.

## Generelt for Den Danske Naturfonds områder

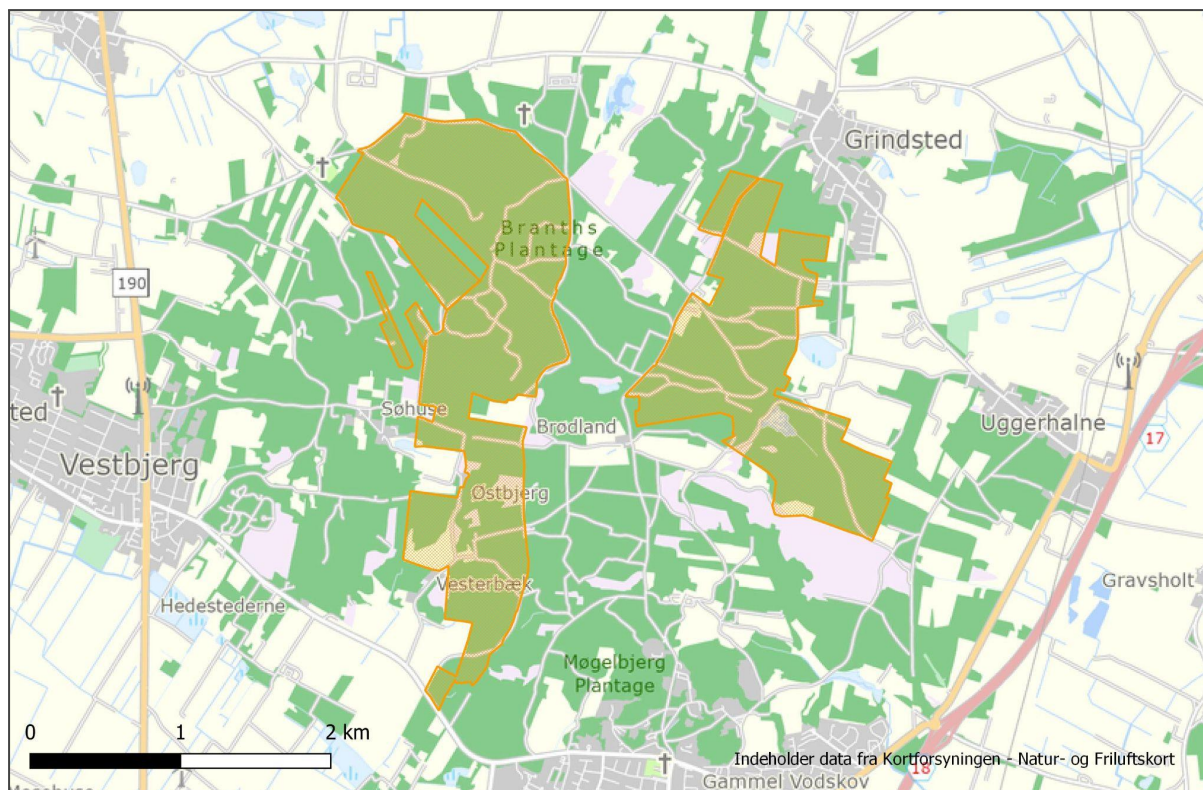
Den Danske Naturfond (DDNF) er etableret i medfør af Lov nr. 1518 af 27/12/2014 i et samarbejde mellem Staten, Villum Fonden og Aage V. Jensen Naturfond. DDNF er en selvstændig, privat, erhvervsdrivende fond. Selvom fondens bestyrelse udpeges af Miljøministeren skal medlemmerne fungere uden direktion fra ministeriet og dermed uafhængigt. Der kan ikke udpeges ansatte i Miljøministeriet eller tilsvarende til bestyrelsen.

Fonden har ifølge sine vedtægter som mål at forbedre naturtilstanden og vandmiljøet i Danmark. Ifølge fondens strategi skal fonden gøre en særlig indsats for den truede og sjældne natur og biodiversitet, hvilket vil gælde for fondens arealer generelt. Fonden skal skabe større og mere sammenhængende naturområder, herunder gennemføre store og markante projekter, hvor naturen har plads til at udvikle sig på egne præmisser.

Ifølge lov om DDNF, kan naturfonden undtagelsesvist overdrage en af sine ejendomme til andre private ejere, men sker det, skal der ske tinglysning af, at naturen fortsat skal bevares og offentlighedens adgang sikres. Fonden vil da være påtaleberettiget, hvis tinglysningen ikke bliver overholdt. Ved eventuel opløsning af fonden vil fondens ejendomme skulle overdrages til Miljøministeriet, ligesom Miljøministeriet vil overtage fondens påtaleret. Denne sikring af fondens områder betyder, at de er langsigtet beskyttet.

Da DNNF af stifterne har modtaget 924 mio. kr. og løbende har indtægtskilder bl.a. fra indsamlinger er det vores opfattelse, at fonden har de nødvendige midler til at kunne forestå at forvalte områderne. Gennem samarbejde med lokale aktører, især kommuner, sikrer fonden, at dens ressourcer rækker længst muligt. I fonden er ansat fagmedarbejdere med særlig viden om naturbeskyttelse. Herudover trækkes på viden fra kommuner, Naturstyrelsen, universiteter, rådgivere, interesseorganisationer og lokale eksperter.

# Vurdering af Hammer Bakker



Den Danske Naturfonds naturområde Hammer Bakker, nord for Aalborg.

## Naturbeskyttelse som hovedformål

Den Danske Naturfond (DDNF), Aalborg Kommune og Dansk Botanisk Forening har fået udarbejdet en naturplan for Hammer Bakker. Af naturplanens afsnit om planlægning; 7.1.1 fremgår, at *“i området, som denne naturplan dækker, er natur og biodiversitet hovedformålet”*. Med det forstås, at beskyttelse af habitater, arter og landskab er hovedformålet, idet oplevelsen af landskabet ligeledes søges tilgodeset gennem den forvaltning, der er planlagt for området. Videre fremgår, at områdets størrelse giver plads til andre interesser, og at disse er beskrevet i en frilftsplan.

Samlet vurderes det at naturbeskyttelse er hovedformålet, hvor den rekreative anvendelse af området også søges tilgodeset.

## Klart afgrænset geografisk område

Det samlede område, som naturplanen omfatter, udgør 723 ha. Heraf ejer DDNF ca. 459 ha (vist på kort ovenfor) fordelt på 40 matrikler. Det fondsejede område er således klart afgrænset og er samtidig angivet på kort på DDNFs hjemmeside.

DDNFs ejendom udgør to store sammenhængende arealer, som er adskilt af en zone på ca. 500 m på det smalleste sted. Endvidere er der et mindre areal på ca. 3,9 ha, som er adskilt fra de øvrige områder.

Det vurderes, at ca. 90-95% af DDNFs arealer overlapper med Natura 2000-område nr. 218 Hammer Bakker, østlig del, som består af habitatområde H218, efter den i 2018 gennemførte revision af Natura 2000-områdets afgrænsning. Bidraget fra Natura 2000-udpegningen til områdets beskyttelse er således afhængig af EUs afgørelse vedrørende afgrænsningen.

Derudover er der en overlappende fredning (reg. nr. 02576.00 Hammer Bakker) i den sydligste halvdel af det store sammenhængende område mod vest.

DDNFs område i Hammer Bakker vurderes at opfylde IUCNs kriterium om at være klart afgrænset.

## Anerkendt som beskyttet

Hammer Bakker formidles på DDNFs hjemmeside, og DDNF har i samarbejde med Aalborg Kommune og Dansk Botanisk Forening fået udarbejdet en naturplan for området. Ligeledes formidles Hammer Bakker på Aalborg Kommunes hjemmeside og Dansk Botanisk Forenings hjemmeside.

Området er derfor vurderet som at være anerkendt.

## Dedikeret ifølge bestemmelser for området

I naturplanen for Hammer Bakker er det fastlagt, at området skal udvikle sig til et større landskabeligt område med en mosaik af naturtyper og spredt bevoksning for at tilgodese en større biodiversitet.

Principper for forvaltningen baserer sig på, at området skal udvikle sig så der er plads til, at naturens processer kan forløbe frit. Af naturplanen fremgår samtidig en indsats for naturgenopretning ved f.eks. at fjerne påvirkninger fra afvanding og gødsning mv. så vidt muligt. Desuden igangsættes helårsgræsning med forskellige dyrearter. Efter naturgenopretningsfasen er det hensigten, at området skal være stort set selvforvaltende, hvor de store græssere skal sikre samspillet mellem den lysåbne og skovbevoksede natur. Dog kan der blive tale om evt. tilpasning af dyretætheden/græsningstrykket.

For de skovbevoksede arealer forventes den nuværende skovstruktur at blive afløst af glidende overgange til krat og lysåbne områder. Dette vurderes i naturplanen at blive hjulpet på vej af den selvforvaltende natur gennem store græssere. Samtidig skal gammel løvskov henlægges som urørt skov og en lang række principper er fastlagt, som beskriver krav til urørt skov; al skovdrift skal ophøre, der må ikke anvendes gødning, kemisk bekæmpelse eller kalkning, der må ikke anlægges nye grøfter eller dræn, og eksisterende grøfter må så vidt muligt ikke oprensnes, dødt ved skal blive liggende/stående, og der må ikke ske en forstyrrelse af jordbunden med redskaber.

Herefter skal monitoring, hvor området og naturens udvikling overvåges, skabe grundlaget for at fastlægge behov for eventuelle supplerende pleje- eller genopretningsindsats.

Da størstedelen af DDNFs område yderligere er udpeget som Natura 2000-område, gælder det, at myndighederne i deres administration af anden lovgivning og i deres forvaltning tager udgangspunkt i målsætningen for Natura 2000-området og dermed sikrer en grundlæggende beskyttelse af udpegningsgrundlaget. For størstedelen af det overlappende Natura 2000-område gælder, at det er omfattet af en foreslået udvidelse af Natura 2000-området, som endnu mangler godkendelse af EU-kommissionen. Der skal dog ifølge gældende lovgivning administreres som om, at udpegningen er godkendt.

Af Natura 2000-plan 2022-2027, der i øjeblikket er i offentlig høring, fremgår, at areal og tilstand af de lysåbne naturtyper skal prioriteres. Der er derfor god synergi mellem Natura 2000-planen og naturplanen for Hammer Bakker.

I fredningen, som omfatter omkring 25% af DDNFs område i Hammer Bakker, er der fastlagt bestemmelser, som indebærer forbud mod bebyggelse og terrænregulering samt regulering af beplantning. Yderligere er arealer med urørt skov omfattet af tinglysning.

Omkring 5% af DDNFs område er desuden omfattet af naturtyper beskyttet efter §3 i naturbeskyttelsesloven. Der er tale om en vejledende registrering, som fastlægger, at der ikke må foretages ændringer i tilstanden af naturtyperne. Såfremt der skal foretages ændringer i et beskyttet naturareal, skal der søges om dispensation hos kommunen.

DDNFs område Hammer Bakker vurderes således samlet set at opfylde kriteriet om at være dedikeret i sin naturbeskyttelse hovedsagelig gennem principperne for forvaltningen i naturplanen.

## Forvaltet

Naturplanen viser, at området er forvaltet med naturplejetiltag, og der er planlagt udvidede forvaltningstiltag. I naturplanen er beskrevet, hvilken naturtilstand, der ønskes opnået på de forskellige delarealer.

Af naturplanen fremgår, at 51,5 ha af DDNFs areal er udlagt til urørt skov, hvilket indebærer, at der ikke må forekomme nogen form for hugst. Efterfølgende til naturplanen er der ifølge kommunikation fra DDNF udlagt yderligere 20 ha til urørt skov. De udlagte arealer består af løvskov. Udlægning til urørt skov betragtes som en forvaltningsform, idet formålet er at øge biodiversiteten.

Naturplanen udgør en samlet plan for forvaltning af naturfondens arealer med fokus på at fremme biodiversitet, herunder beskyttelse af de nuværende særligt sårbare arter. Der lægges vægt på at skabe variation i skovdækkede og lysåbne arealer ved at etablere en stor indhegning med større græsningsdyr. Alle plantninger med ikke i Europa hjemmehørende træarter vil blive ryddet.

Der er for området udarbejdet en omfattende monitoringsplan, der sikrer, at udviklingen af naturen kan blive fulgt, og dermed ske en løbende justering af naturplejen. Planen er fra juni 2021.

Samlet er kravet om, at området er forvaltet, opfyldt.

## Baseret på lovgivning eller andre effektive midler

DDNF har ifølge sine vedtægter som mål at forbedre naturtilstanden og vandmiljøet i Danmark. Ifølge fondens strategi skal fonden gøre en særlig indsats for den truede og sjældne natur og biodiversitet, hvilket vil gælde for fondens arealer på Hammer Bakker. Fonden skal skabe større og mere sammenhængende naturområder, herunder gennemføre store og markante projekter, hvor naturen har plads til at udvikle sig på egne præmisser.

Områdets status som et Natura 2000-område gør også, at der er et lovgivningsmæssigt ophæng, der sikrer områdets beskyttelse. Det bemærkes dog, at EU-kommissionen endnu mangler den endelige godkendelse af det væsentligt udvidede Natura 2000-område. Det er derfor ikke helt sikkert, at der vil blive en vedvarende beskyttelse i medfør af EUs habitatdirektiv. For dette taler dog, at Danmark har Europas laveste dækning af landarealer med Natura 2000-beskyttelse.

Fredningen, der dækker den sydvestligste del af det fondsejede areal, udgør primært en sikring imod byggeri og ændringer af landskabet. Der er ikke et direkte krav om naturpleje eller andre mål for naturbevarelse. Det er dog muligt, at kommunen kan gennemføre dette med hjemmel i Bekendtgørelse om pleje af fredede arealer og tilsyn<sup>11</sup>. Anvendelsen af hjemlen er dog i dette tilfælde ikke nødvendigt, da fonden selv har iværksat tiltag til pleje af området.

Samlet er kravet om beskyttelse via lovgivning og andre effektive metoder opfyldt.

---

<sup>11</sup> Miljøministeriets bekendtgørelse nr. 924 af 27. Juni 2016.

## Opnåelse af langsigtet beskyttelse

Ifølge lov om DNNF kan fondens områder kun undtagelsesvist overdrages til private og vil da skulle tinglyses med henblik på, at naturtilstanden fortsat skal bevares. Der er på den måde sikret en langsigtet beskyttelse af fondens ejendomme. Fonden har indgået i et samarbejde med Aalborg Kommune, der står for implementering og tilsyn af den udførte af naturpleje og er sekretariat for forvaltningen af området.

Udpegningen som del af et Natura 2000-område indebærer desuden en forpligtelse til, at den danske stat sikrer en tidsubegrænset beskyttelse. Der er dog ikke fuld garanti for, at beskyttelsen vil være gældende, da EU-kommissionen endnu ikke har godkendt forslag om udvidelse af det oprindelige Natura 2000-område.

Ifølge naturplanen tinglyses, at områder med urørt skov udlægges til dette formål, hvilket vil bidrage til at sikre den langsigtede beskyttelse.

Ca. en fjerdedel af fondens område i Hammer Bakker er omfattet af en fredning efter naturbeskyttelsesloven, der forpligter fredningsmyndigheden til en langsigtet og tidsubegrænset beskyttelse.

Samlet vurderes det, at der er tale om en langsigtet bevarelse.

## Natur findes i området

DDNFs arealer udgør med sine 459 ha knap en fjerdedel af Hammer Bakkers samlede areal på ca. 2.000 ha. DDNFs andel består primært af fredsskov, der gennem årtier har indgået i kommerciel træproduktion fra både nål og løv. Skovdriften blev stoppet i 2018, da DDNF opkøbte arealet (450 ha) af Hedeselskabet.

Som beskrevet i naturplanen blev et omfattende naturgenopretningsprojekt sat i værk for at *“genskabe et mere vildt naturområde, hvor der er optimale betingelser for frie, naturlige processer og høj naturkvalitet”*. Genopretningen løber over 10 år og indebærer bl.a. at ikke-europæiske nåletræsarter udrenses, problemarter som rynket rose fjernes, området hegnes og græssende kreaturer og vildheste udsættes, naturlig hydrologi genskabes m.v. Derudover er arealer med ældre løvskov - i alt ca 70 ha - blevet udlagt og tinglyst som urørt skov.

På Miljøministeriets biodiversitetskort (MiljøGIS) kan man aflæse skovenes naturkvalitet. HNV Skov-værdierne er generelt meget lave (under 9), hvilket afspejler deres tidligere anvendelse som plantagedrift. Udover skov findes der på DDNFs arealer også få, mindre stykker med §3-beskyttet lysåben natur som hede og mose, som er registreret på Miljøportalen.

Hammer Bakker som helhed er forholdsvist artsrigt. Der er bl.a. registreret 48 arter dagsommerfugle, hvoraf 18 er rødlistede. Artsregistreringerne er dog ikke afgrænset til DDNFs arealer alene. En monitoringsplan er iværksat og netop opstartet i sommeren 2021.

Geologisk set er det fondsejede område en del af et kuperet morænelandskab dannet under sidste istid i et ellers fladt landskab i Vendsyssel. Højeste punkt er 88 moh.

Samlet set er det tydeligt, at områdets naturindhold bærer præg af tidligere tiders anvendelse som plantageskov, men det er vores vurdering, at såvel den 10-årige naturgenopretningsplan som den opfølgende planlagte naturdrift kan genskabe og sikre en mosaik af naturtyper i et større landskab med samlet set høje naturværdier.



## Forbundne økosystemtjenester

Økosystemtjenester, som vi vurderer er af relevans for Hammer Bakker, tæller forsynde tjenester, særligt grundvand, samt rekreative tjenester. Udnyttelsen af disse økosystemtjenester må ikke have en forringende betydning for naturbevarelsen i henhold til IUCNs standard.

Hele området Hammer Bakker er udpeget som et område med særlige drikkevandsinteresser (OSD). Beskyttelsen mod forstlig drift, herunder stop for anvendelse af pesticider og kunstgødning, understøtter grundvandsressourcen i form af rent drikkevand.

Der er udgivet en friluftspan for området. Heraf fremgår, at den vestlige del (Vestbjerg Bakker) af DDNFs ejendom ligger i en "stillezone", hvor der fastholdes et begrænset antal stisystemer, der skal give plads til, at man kan opleve naturens vildskab. Den østlige del (Torndal Høj / Gennem Bakkerne) er derimod udlagt som "friluftszone", hvor friluftsliv i større skala tillades, hvilket bl.a. sker via vandre- og cykelruter i tilknytning til den nærliggende by Grindsted. Mountainbikespor er dog ikke udlagt i DDNFs del af området.

Det er vores vurdering, at den planlagte skovnatur med græssende dyr er rimelig robust og kan tåle et relativt stort antal besøgende. Fonden bør dog være opmærksom på betydningen af det stigende antal besøgende i den østlige del af området.

Samlet set vurderer vi, at udnyttelsen af relevante økosystemtjenester er i overensstemmelse med naturbeskyttelsen af området.

## Beskyttelse af kulturværdier

DDNFs område indeholder en række fredede fortidsminder, der ses som tydelige levn og kulturspor i landskabet, herunder ca. 25 gravhøje samt sten- og jorddiger. Disse kulturværdier er omfattet af beskyttelse i Naturbeskyttelsesloven og Museumsloven, og deres placering fremgår af områdets naturplan, friluftspan og af Slots- og Kulturstyrelsens hjemmeside 'Fund og Fortidsminder'.

Udover disse beskyttede fortidsminder findes også hustomter fra omkring 1700-1800-tallet, som dog ikke er juridisk beskyttede. DDNF har fået digitaliseret og georefereret et gammelt kort, så placeringen af hustomterne kan fastlægges, hvorved de bedre kan beskyttes.

Ifølge oplysninger fra DDNF vil de gerne formidle fortidsminderne, hvilket de gør i samarbejde med en lokal historisk interesseret.

I friluftspanen fra 2020 er angivet udfordringer med, at størstedelen af gravhøjene er overgroede med skov og krat. Vegetationen har beskadiget nogle gravhøje og vil på sigt kunne nedbryde dem yderligere. Det fremgår endvidere, at indsatsen omkring pleje af gravhøjene kræver en nærmere undersøgelse.

Af referat af 'møde om fortidsminder i forbindelse med Hammer Bakker naturprojekt' (18-09-2020) mellem Aalborg Kommune og Aalborg Historisk Museum fremgår, at naturgenopretningsprojektet kan gennemføres uden yderligere tilladelser ifht fortidsminderne. Der gøres dog opmærksom på, at der ikke må ske skader på fortidsminderne, og at høje træer generelt set bør fjernes på gravhøje (inkl. 2 m beskyttelseszone). Det foreslås også, at Aalborg Kommune foretager en årlig systematisk gennemgang af alle fortidsminder for at vurdere behovet for evt. regulering af græsningstryk, frahegning af fortidsminder, reparation af skader eller andre målrettede foranstaltninger.



Da det er vores opfattelse, at både kommune og DDNF er opmærksomme på kulturværdierne og fremadrettet vil foretage den nødvendige indsats for disses bevarelse, er det vores vurdering, at kriteriet om beskyttelse af områdets kulturværdier er opfyldt.

## Samlet vurdering

Vi vurderer, at alle kriterier er opfyldt, som beskrevet ovenfor. Dermed er DDNFs område Hammer Bakker at opfatte som et beskyttet naturområde efter IUCNs definition.

Området tildeles kategorien "V Beskyttet landskab" med baggrund i, at området er relativt stort og primært forvaltes med henblik på at skabe et større landskabeligt område, der i sammenhæng med naboarealer består af en mosaik af forskellige naturtyper. Området er markant påvirket af årtiers menneskelig anvendelse og indgriben, men med den planlagte naturgenopretning og naturdrift kan der over år opnås et naturrigt, mosaikpræget landskab vekslende mellem skov, spredt bevoksning og lysåbne arealer.

For at udvikle og opretholde naturtyperne har en stor del af området brug for en regelmæssig, aktiv plejeindsats. En del af området er dog udlagt som urørt skov, der ikke er plejekrævende.

## Områdets styringsform

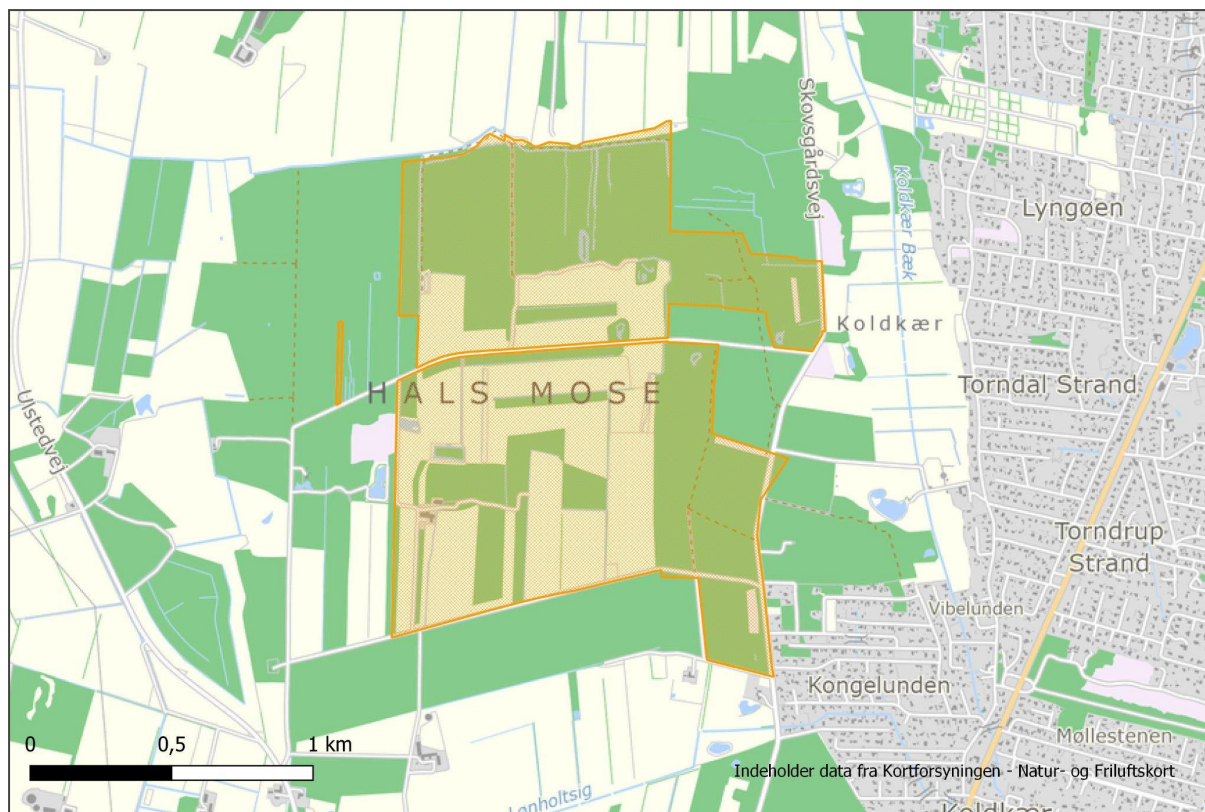
For privatejede naturområder i Danmark ses ofte en model, hvor styringen og forvaltningen overlades til en offentlig myndighed, typisk ved at kommunen varetager alle forpligtelser, herunder naturpleje af området. Derved vil områdets styringsform efter IUCNs definition tilhøre kategorien "Styring ved myndighed - kommunal". For Hammer Bakker påtager den private jordejer, DDNF, imidlertid en aktiv rolle i styringen.

Det er vores vurdering, at styringsformen for DDNFs område skal kategoriseres som "Delt styring - samarbejdende". Det skyldes, at forvaltningen og styringen af området sker i et samarbejde mellem DDNF og Aalborg Kommune. Begge parter er ifølge en indgået aftale projektere for udvikling af området, og de indgår i projektet på lige fod. Aalborg Kommune varetager projektledelsen og sekretariatsfunktionen og er ansvarlig for arealernes løbende drift. I samarbejdet indgår tillige Dansk Botanisk Forening, da de er ejer af en tilstødende naturejendom på Hammer Bakker.

Forpligtelser vedr. fredningen hører under kommunen, mens Natura 2000-udpegningen hører under staten (Miljøministeriet), men varetages i praksis via samarbejdsaftalen mellem DDNF og Aalborg Kommune.

Havde styringen af området primært været varetaget af DDNF, ville styringsformen kunne kategoriseres som "Privat styring - almennyttig", men da fonden har valgt at indgå i et ligeværdigt samarbejde med Aalborg Kommune, er styringen at opfatte som delt.

# Vurdering af Hals Mose



Den Danske Naturfonds naturområde Hals Mose, Nordjylland.

## Naturbeskyttelse som hovedformål

Aalborg Kommune har i 2020 fået udarbejdet et notat om naturgenopretning i Hals Mose. I 2020 og 2021 har DDNF erhvervet en stor del af det område, som er beskrevet i notatet, dvs. område 2 og 3 samt yderligere arealer, som ikke er omfattet af notatet, bla. et større område stødende op til område 3 mod øst. I januar 2022 har DDNF og Aalborg Kommune i samarbejde fået udarbejdet en teknisk forundersøgelse af et klima-lavbundsprojekt i Hals Mose. Fonden har i mail d. 9. marts 2022 tilkendegivet, at forundersøgelsen sammen med notat om naturgenopretning udgør naturplangrundlaget for forvaltningen af hele fondens ejendom i Hals Mose.

Notat om naturgenopretning indeholder forslag til sikring af de nuværende naturværdier. Videre indeholder notatet en beregning på det klimamæssige perspektiv i at udtage landbrugsarealerne samt hæve vandstanden i området. Naturgenopretningen er ifølge oplysninger fra DDNF gennemført pr. maj 2022.

Et planlagt klima-lavbundsprojekt skal bidrage til naturgenopretningen såvel som til reduktion af udledning af drivhusgas. Yderligere ønskes potentiale for udnyttelse af områdets rekreative interesser tilgodeset, og i maj 2022 er færdiggjort en friluftspil for området.

Naturbeskyttelse vurderes på den baggrund at være hovedformålet for Hals Mose med samtidig styrkelse af den rekreative udnyttelse.

## Klart afgrænset geografisk område

Det fondsejede område er klart afgrænset, hvilket er angivet på kort på DDNFs hjemmeside. Dog fremgår den nyerhvervede matrikel, 194 lv Hals By, Hals endnu ikke af hjemmesidens kort. Det nyerhvervede område som udgør 0,5 ha ligger adskilt fra det øvrige område, ca. 200 mod vest. Det samlede område udgør 194 ha fordelt på 99 matrikler.

Området vurderes at være klart afgrænset.

## Anerkendt som beskyttet

Hals Mose formidles på DDNFs hjemmeside. Aalborg Kommune har fået udarbejdet et notat om naturgenopretning for området, som DDNF sammen med en teknisk forundersøgelse af et klima-lavbundsprojekt lægger til grund for områdets forvaltning.

Området er vurderet som at være anerkendt i overensstemmelse med IUCNs kriterium.

## Dedikeret ifølge bestemmelser for området

I Aalborg Kommunes notat om naturgenopretning for Hals Mose angives en række forslag til sikring af de nuværende naturværdier. Samtidig peges i notatet på et dilemma i forhold til nuværende naturværdier ved en naturgenopretning af højmosearealer, idet værdifuld birkeskov sandsynligvis vil gå tabt, når man genskaber den naturlige hydrologi i højmosen.

Der er i notatet angivet en række trusler mod de eksisterende naturtyper, men notatet indeholder ikke en stillingtagen til hvilke tiltag, der ønskes iværksat.

Af den tekniske forundersøgelse for klima-lavbundsprojektet fremgår, at de anlægssforslag, der anbefales i projektforslaget, overordnet har til formål at optimere reduktionen af landbrugets drivhusgasudledning mest muligt, og at dette vil ske gennem genskabelse af den naturlig hydrologi i området.

Ca. 30% af DDNFs naturområde Hals Mose er omfattet af beskyttelse efter §3 i naturbeskyttelsesloven. Ud fra udbudsmateriale i forbindelse med klima-lavbundsprojektet konkluderes det, at genskabelse af højmose er valgt som prioritet. Der vil således skulle dispenseres for beskyttelsen efter §3 i naturbeskyttelsesloven, hvilket også påpeges i notatet.

Af notat samt af klima-lavbundsprojekt (forundersøgelse og detail- og udbudsprojekt) vurderes det, at det er højmosen, der søges genskabt, og at dette skal ske gennem en vådlægning af de arealer, som historisk har været højmose.

Samtidig tolkes det som om, at birkeskovene også søges delvis bevaret. Af den tekniske forundersøgelse af klima-lavbundsprojekt fremgår, at forhøjet vandstand netop fremmer lysåbne birkeskove, og at nye birkeskove vil kunne udvides naturligt, hvor vandstanden hæves på arealer, der i dag er for tørre til udvikling af sump-birkeskov.

Det vurderes, at den planlagte forvaltning af DDNFs område Hals Mose gennem klima-lavbundsprojektet vil sikre området genskabt til den natur, der var tidligere for området; lysåben højmose med randbevoksning.

I friluftspan for Hals Mose beskrives det, at udfoldelsen af friluftslivet skal ske i respekt for naturen, og at friluftspanen er underlagt notat om naturgenopretningsplan. Deraf fremgår det klart, at naturbevarelsen går forud for friluftsliv i tilfælde af modsatrettede hensyn.

DDNFs forvaltning af Hals Mose vurderes samlet at opfylde kriterium om at være at være dedikeret.

## Forvaltning

I notat om naturgenopretning af Hals Mose fremgår en konkret beskrivelse af hvilke forvaltningstiltag, der kan igangsættes for at bevare eksisterende naturværdier og genoprette naturen i områder med bjergfy og sitkagran samt på dyrkede markloder. I notatet er beskrevet, hvilken naturtilstand, der ønskes på de forskellige delarealer. Planlægning af naturpleje vil senere blive gennemført.

Det er i notatet ligeledes beskrevet tiltag med vådgøring ved vandstandshævning i grøfter, rydning af bjergfy og sitkagran samt hegning med henblik på græsning. Naturgenopretningen er ifølge oplysninger fra DDNF gennemført pr. maj 2022.

Der foreligger desuden en konkret projektbeskrivelse for et klima- og lavbundsprojekt.

Der er udarbejdet en friluftsplán for området. Der kan her være modstrid med et ønske om forekomst af fugle og pattedyr, der er sårbare over for forstyrrelser, og udfoldelse af friluftsliv med mindre, der sker en nøje planlægning. Det vil være nødvendigt, at søge at kanalisere færdslen, så der er områder med fred. Der er i planen taget højde herfor ved at etablere ruter med gangbroer, fugletårn og udsigtsplatforme i kanten af naturområdet, så der ikke tilskyndes til færdsel i de centrale områder. En gangbro lægges over en moseflade, hvilket vil bidrage til, at mosefladen ikke nedslides som følge af færdsel.

Der er for området endnu ikke udarbejdet en monitoringsplan, der sikrer, at udviklingen af naturen kan blive fulgt, og dermed ske en løbende justering af naturplejen.

Samlet er kravet om, at området er forvaltet, opfyldt.

## Baseret på lovgivning eller andre effektive midler

DDNF har ifølge sine vedtægter og bestemt ved lov som mål at forbedre naturtilstanden og vandmiljøet i Danmark. Ifølge fondens strategi skal fonden gøre en særlig indsats for den truede og sjældne natur og biodiversitet, hvilket vil gælde for fondens arealer på Hals Mose. Fonden skal skabe større og mere sammenhængende naturområder, herunder gennemføre store og markante projekter, hvor naturen har plads til at udvikle sig på egne præmisser.

Cirka en tredjedel af DDNFs område består af naturtyper beskyttet af naturbeskyttelseslovens §3, hvilket forbyder indgreb, der skader eller ødelægger naturtyperne. Beskyttelsen omfatter dog ikke krav om tiltag, der vedligeholder naturtilstanden. Ifølge notatet om naturgenopretning vil området dækket af §3-beskyttelse blive væsentligt udvidet som følge af, at der sker naturgenopretning.

Samlet er kravet om beskyttelse via lovgivning og andre effektive metoder opfyldt.

## Opnåelse af langsigtet beskyttelse

Ifølge lov om DNNF kan fondens områder kun undtagelsesvist overdrages til private og vil da skulle tinglyses med henblik på, at naturtilstanden fortsat skal bevares. Der er på den måde sikret en langsigtet beskyttelse af fondens ejendomme. Fonden har midler til at drive egne ejendomme og går i dette tilfælde ind i et samarbejde med Aalborg Kommune.

På området vil påhvile en tinglysning som følge af, at området vil indgå som et statsligt støttet klima- og lavbundsprojekt.

Samlet vurderes det, at der er tale om en langsigtet beskyttelse.

## Natur findes i området

Hals Mose er en gammel højmosedannelse, som i mange årtier er blevet påvirket af tørvegravning, opdyrkning, dræning, gødskning og sprøjtning, hvorfor mosen i dag er i en dårlig naturtilstand. Mosen har tidligere været meget åben, men som følge af afvanding har store dele af området udviklet sig til sumpskov, særligt med birk. I skovenes mere lysåbne partier findes i bunden dværgbuske (blåbær, hedelyng, revling) og bl.a. multebær, femradet ulvefod, kærsvovlrod og den sjældne kongebregne. Hist og her har mosen endnu karakter af lysåbne småarealer, og højmoserester med bl.a. rundbladet soldug.

Hals Mose er levested for flere sjældne insekter, f.eks. natsværmeren birkespinder. Gamle træer udgør ynglesteder for mange fugle, bl.a. natugle, trane, stor flagspætte, spætmejsje, halemejsje og grå fluesnapper. Der ses også skovsanger, hvepsevåge, havørn og kongeørn.

Med opkøb af i alt 194 ha af moseområdet søger DDNF at genskabe noget af højmosen og skabe et nyt vildt levested for mange dyr, planter og svampe. DDNF har taget markerne ud af drift og er netop gået i gang med et større naturgenopretningsprojekt under den statslige klima-lavbundsordning.

Det fremgår af Miljøportalen, at den nordlige del af fondens område, der primært består af sumpbirkeskov, er registreret som §3-beskyttet mose. Her er HNV-værdierne 7 til 9, svarende til en middel naturværdi.

Geologisk set indgår området i et såkaldt rimme-doppe landskab, der består af parallelle, lave sandrygge (kaldet rimmer), adskilt af svage lavninger (kaldet dopper).

Samlet set er det tydeligt, at områdets naturindhold bærer præg af årtiers landbrugsdrift, dræning m.v., men det er vores vurdering, at planen for naturgenopretning med årene vil kunne genskabe og sikre en varieret mosenatur med høj naturværdi.

## Forbundne økosystemtjenester

Der er ikke udpeget områder med drikkevandsinteresser indenfor en afstand af 3 km fra DDNFs ejendom. Der vil derfor alene være tale om lokale grundvandsinteresser i området. Friholdelse for forstlig drift og landbrugsdrift er med til at sikre vandkvaliteten og beskytte grundvandsressourcen.

Af friluftspan fra 2022 for Hals Mose fremgår, at området hidtil kun har været brugt i begrænset omfang til friluftsliv, primært omkring jagt. Planen skitserer hvordan Hals Mose i fremtiden i højere grad vil kunne anvendes rekreativt. Der er bl.a. forslag til ny stiføring, fugletårn mv. Den eventuelle øgede rekreative anvendelse af området vurderer vi ikke er i konflikt med naturbevarelsen, og de sumpede/våde dele af området sætter en naturlig begrænsning for anvendelsen til friluftsliv.

Samlet set er det vores vurdering, at udnyttelsen af relevante økosystemtjenester er i overensstemmelse med naturbeskyttelsen af området.

## Beskyttelse af kulturværdier

På Slots- og Kulturstyrelsens 'Fund og fortidsminder' er der ikke registreret kulturværdier eller fund i området, hverken fredede eller ikke-fredede. I rapporten om naturgenopretning er heller ikke omtalt sådanne. Den kulturhistorie, der findes i forbindelse med den historiske udnyttelse af mosen til tørvegravning er omtalt i naturgenopretningsplanen.

Naturbeskyttelsen i sig selv vurderes ikke at kunne have en negativ betydning for områdets kulturhistorie. Kriteriet om beskyttelse af kulturværdier er derfor opfyldt.

## Samlet vurdering

Vi vurderer, at alle kriterier er opfyldt, som beskrevet ovenfor. Dermed er DDNFs område Hals Mose at opfatte som et beskyttet naturområde efter IUCNs definition.

Området tildeles kategorien "IV Habitat-/artsforvaltningsområde" med baggrund i, at området primært er forvaltet med henblik på at beskytte særlige levesteder (habitater) knyttet til den oprindelige højpose, samt de arter, der er tilknyttet disse levesteder. Desuden er området markant påvirket af årtiers menneskelig anvendelse og indgriben.

For at opretholde naturtyperne har området brug for en regelmæssig, aktiv plejeindsats. En del af området er dog udlagt som urørt natur (sumpbirkeskov), der ikke er plejkrævende.

Områder, der tildeles IUCN-forvaltningskategori "V Beskyttet landskab", er sædvanligvis større end DDNFs område og består typisk af en række forskellige tilgange til forvaltning af delområder i et større landskab.

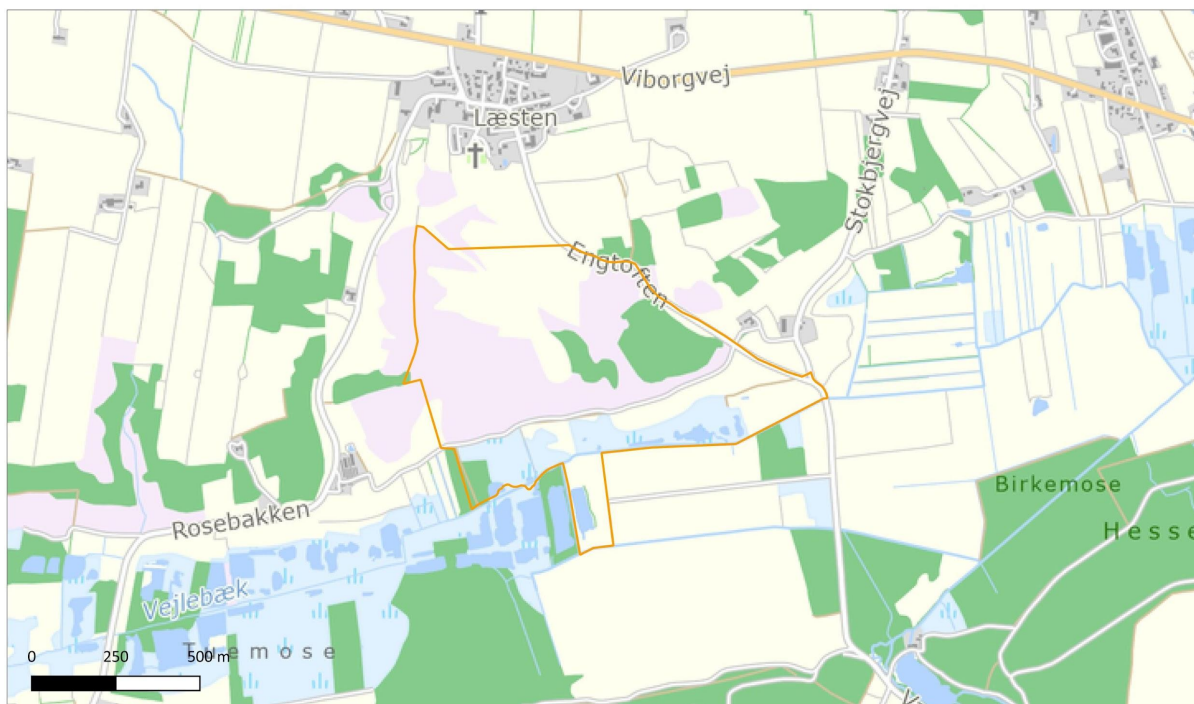
## Områdets styringsform

Det er vores vurdering, at styringsformen for DDNFs område i Hals Mose skal kategoriseres som "Delt styring - samarbejdende". Det skyldes, at forvaltningen og styringen af området sker i et samarbejde mellem DDNF og Aalborg Kommune i forhold til naturgenopretningen. Aalborg Kommune varetager desuden projektledelsen og sekretariatsfunktionen for friluftspanen og er ansvarlig for gennemførelse heraf. Der foreligger dog ikke oplysninger om, hvilken part der efter gennemførelse af naturgenopretningen vil varetage områdets naturpleje.

Havde styringen af området primært været varetaget af DDNF, ville styringsformen kunne kategoriseres som "Privat styring - almennyttig", men da fonden har valgt at indgå i et ligeværdigt samarbejde med Aalborg Kommune, er styringen at opfatte som delt.



# Vurdering af Læsten Bakker



Den Danske Naturfonds naturområde Læsten Bakker, vest for Randers.

## Naturbeskyttelse som hovedformål

DDNF og Randers Kommune har udarbejdet et forslag til en plan for det fondsejede område i Læsten Bakker, Naturplan Læsten Bakker. Planen ligger i udkast og skal sendes i offentlig høring. Formålet med områdets forvaltning er ikke udtrykt eksplicit i naturplanen, men af vision og mål med naturplejeindsatsen, som er "at bevare den eksisterende værdifulde natur, de værdifulde arter og biodiversitet" sammen med visionen om, at Læsten Bakker skal være kendt for "sit storslåede landskab", konkluderer vi, at hovedformålet for området er naturbeskyttelse med særligt fokus på landskab, naturtyper, zoologi og botanik.

DDNF har videre til formål at sikre, at alle skal kunne komme til at opleve storslået natur på naturens betingelser, hvilket lovgivningsmæssigt er sikret gennem DDNFs opkøb<sup>12</sup>. Offentlighedens adgang er således udvidet i forhold til bestemmelser i den overlappende fredning, idet loven giver adgang til fladefærdsel på fondens besiddelser, dog er det sikret, at det skal foregå på naturens betingelser<sup>13</sup>.

Samlet vurderes naturbeskyttelse at være hovedformålet, hvor også offentlighedens adgang er sikret.

## Klart afgrænset geografisk område

Det fondsejede område er klart afgrænset, hvilket er angivet på kort på DDNFs hjemmeside og i fondens udkast til naturplan. Området er på 62 ha fordelt på to matrikler: 10t Læsten By, Læsten og 1an Fussingø Hdg., Ålum. Området indgår i fredningen 08038.00 Læsten Bakker og er derudover delvist omfattet af Natura 2000-område nr. 30: Lovns Bredning, Hjarbæk Fjord og Skals Ådal.

Læsten Bakker opfylder således IUCNs kriterium om at være klart afgrænset.

<sup>12</sup> LOV nr. 1518 af 27/12/2014.

<sup>13</sup> Den udvidede adgang gælder dog ikke arealer, der er opkøbt med henblik på mageskifte, jordfordeling o.lign.



## Anerkendt som beskyttet

Læsten Bakker formidles på DDNFs hjemmeside, og DDNF har i samarbejde med Randers Kommune udarbejdet et forslag til naturplan for området. Ligeledes formidler Randers Kommune Læsten Bakker på kommunens hjemmeside, hvor man kan søge om oplevelser i naturen.

Området er derfor vurderet som at være anerkendt i overensstemmelse med IUCNs kriterium.

## Dedikeret ifølge bestemmelser for området

I Naturplan Læsten Bakker fastlægges, at området skal plejes gennem helårsgræsning, hvilket vil medføre en mere hensigtsmæssig naturpleje i forhold til den mosaik af naturtyper, der ønskes fremmet. Helårsgræsning skal suppleres med rydning af problemarter efter løbende vurdering af om den ønskede udvikling for området nås. Samtidig er der fastlagt bestemmelser om, at dødt ved og/eller grenbunker fra evt. supplerende rydning skal efterlades til gavn for biodiversiteten, og endelig er der fastlagt bestemmelser for genopretning af naturlig hydrologi i området.

Gennem DDNFs opkøb af arealet er samtidig tinglyst en rådighedsindskrænkning på omdriftsarealerne, som medfører, at de permanent skal henligge som ekstensive græs- eller naturarealer. Gødskning, sprøjtning og tilførsel af jordforbedringsmidler er forbudt, og der må ikke tilplantes eller dyrkes afgrøder. Tinglysningen sikrer således, at de 14 ha af arealet, som hidtil har været i omdrift, kan udvikle sig til natur.

DDNFs besiddelse i Læsten Bakker er helt omfattet af en fredning. Fredningen fastsætter bestemmelser om bevaring af arealerne i deres nuværende tilstand, forbud mod terrænændringer og bebyggelse m.v., bortset fra erhvervs-mæssigt nødvendigt byggeri for landbrugsejendomme efter fredningsnævnets godkendelse, sikring af offentlighedens adgang, tilladelse til kreaturhegning, naturgenopretning og mulighed for genslyngning af eksisterende vandløb samt naturpleje. DDNF er forpligtet af fredningsbestemmelserne. Gennem naturplanens mål og vision bidrages til opfyldelse af fredningens formål.

Projektområdet er yderligere omfattet af bestemmelser om beskyttelse af internationale naturbeskyttelsesområder, idet ¾-dele samtidig er udpeget som habitatområde H30: Lovns Bredning, Hjarbæk Fjord og Skals, Simested og Nørre Ådal, Skravad Bæk, som indgår i Natura 2000-område N30: Lovns Bredning, Hjarbæk Fjord og Skals Ådal. Myndighederne tager i deres administration af anden lovgivning og i deres forvaltning udgangspunkt i målsætningen for Natura 2000-området og sikrer dermed en grundlæggende beskyttelse af udpegningsgrundlaget.

Natura 2000-planen indeholder generelle bestemmelser vedrørende forvaltning. Af Natura 2000-plan 2022-2027, der i øjeblikket er i offentlig høring, fremgår, at der generelt skal sikres lysåbne terrestriske naturtyper en hensigtsmæssig hydrologi, drift og pleje samt en række andre overordnede bestemmelser vedrørende Natura 2000-området. Der er ikke fastlagt områdespecifikke bestemmelser, som kan henføres til Læsten Bakker men det antages, at Læsten Bakker grundet sine store naturværdier er højt prioritet i Natura 2000-sammenhæng.

En stor del af området er desuden omfattet af naturtyper beskyttet efter §3 i naturbeskyttelsesloven. Der er tale om en vejledende registrering, som fastlægger, at der ikke må foretages ændringer i tilstanden af naturtyperne. Såfremt der skal foretages ændringer i et beskyttet naturareal, skal der søges om dispensation hos kommunen.

DDNFs område Læsten Bakker vurderes således samlet set at opfylde kriterium om at være dedikeret i sin naturbeskyttelse hovedsagelig gennem vision og mål i DDNFs naturplan, gennem fredningsbestemmelserne samt gennem beskyttelse ved udpegningsgrundlaget som Natura 2000-område.

## Forvaltning

Udkastet til naturplan indeholder målsætninger for forvaltningen af det fondsejede område. Naturplanen viser, at området allerede er forvaltet med naturplej tiltag, og der er planlagt udvidede forvaltningstiltag. Dette fremgår også af EU-projektet: "LIFE IP Natureman - landmanden som naturforvalter", hvor et kort viser omlægning af dyrkede landbrugsarealer til afgræssede overdrev. Området søges først udpint for næringsstoffer ved dyrkning i en 3-årig periode uden tilførsel af gødning. I udkastet til naturplan er beskrevet, hvilken naturtilstand, der ønskes på de forskellige delarealer. DDNF har de fornødne ressourcer og kompetencer til at forvalte området. I fondens sekretariat er ansat en biolog med erfaring i naturpleje til rådgivning. Fonden støtter sig til Randers Kommune, der udfører naturplejen.

Ifølge Natura 2000-plan for 2022-2027, der i øjeblikket er i offentlig høring, udgør naturtypen surt overdrev en stor del af DDNFs område. Surt overdrev er blandt de naturtyper, som EU prioriterer at beskytte indenfor Natura 2000-netværket, hvorfor kommunen også ad den vej er forpligtet til at sikre, at området er tilstrækkeligt forvaltet. Herudover er angivet andre habitatnaturtyper i form af rigkær, enebærkrat, egeskov, skovbevokset tørvemose, næringsrig sø og brunvandet sø.

Ifølge fredningskendelsen for Læsten Bakker af 14. december 2006 fastsættes tillige, at arealet skal naturplejes ved græsning eller høst, og efter behov skal der ske fjernelse af træopvækst. Det vil tillige være muligt at genslynge åen i bunden af dalen, hvilket dog vil kræve en større koordineret indsats med naboejendomme for at give mening, da ejendommen kun omfatter en kort strækning.

I notat for Natureman LIFE-projektet redegøres der for, at der ved start af plej tiltag igangsættes naturovervågning, og der afsluttes med en naturovervågning i 2025, der er sidste år for LIFE-projektet. For løbende at kunne justere naturplejeindsatsen vil det være hensigtsmæssigt, at der gennemføres en løbende naturovervågning af området. Sikring af området som en del af et Natura 2000-område forudsætter, at det indgår i en løbende overvågning under NOVANA-programmet styret af Miljøstyrelsen. Der er gengivet en oversigt over den nuværende naturovervågning i et bilag til naturplanen. I bilaget anbefales det, at der udarbejdes en egentlig monitoringsplan for Læsten Bakker.

Samlet er kravet om, at området er forvaltet, opfyldt.

## Baseret på lovgivning eller andre effektive midler

DDNF har ifølge sine vedtægter som mål at forbedre naturtilstanden og vandmiljøet i Danmark. Ifølge fondens strategi skal fonden gøre en særlig indsats for den truede og sjældne natur og biodiversitet, hvilket vil gælde for fondens arealer ved Læsten Bakker. Fonden skal skabe større og mere sammenhængende naturområder, herunder gennemføre store og markante projekter, hvor naturen har plads til at udvikle sig på egne præmisser.

Områdets status som del af en fredning og et Natura 2000-område gør også, at der er et lovgivningsmæssigt ophæng, der sikrer området beskyttelse.

Samlet er kravet om beskyttelse via lovgivning og andre effektive metoder opfyldt.

## Opnåelse af langsigtet beskyttelse

Ifølge lov om DNNF kan fondens områder kun undtagelsesvist overdrages til private og vil da skulle tinglyses med henblik på, at naturtilstanden fortsat skal bevares. Der er på den måde sikret en langsigtet beskyttelse af fondens ejendomme. Fonden har midler til at drive egne ejendomme og går

i dette tilfælde ind i et samarbejde med Randers Kommune og med støtte fra EUs LIFE-program, hvorved fonden optimerer sine ressourcer.

Læsten Bakker er samtidigt omfattet af en fredning efter naturbeskyttelsesloven, der forpligter fredningsmyndigheden til en langsigtet og tidsubegrænset beskyttelse. Tilsvarende betyder udpegningen som del af et Natura 2000-område, at der er en forpligtigelse til, at den danske stat sikrer en tidsubegrænset beskyttelse.

Endelig er det tinglyst, at den tidligere dyrkede del skal henligge som natur. Der indgår dog en mulighed for, at en ny ejer kan komme ud af krav i tinglysningen, hvis kompensationsbeløb tilbagebetales. DDNF har mulighed for at sælge sine ejendomme, hvis de fortsætter som naturområder, hvorfor ny mulig ejer af Læsten Bakker også vil være bundet af at fastholde området som naturområde. Det er Miljøstyrelsen, der er påtaleberettiget, og derfor kan gribe ind ved manglende overholdelse.

Samlet vurderes det, at der er tale om en langsigtet bevarelse.

## Natur findes i området

DDNFs område udgør med sine 62 ha omkring 1/3 af Læsten Bakker. Ca. 74% af det fondsejede område er registreret som forskellige §3-beskyttede, lysåbne naturtyper, særligt overdrev (29 ha), samt mose, eng, vandløb og mindre søer. Ca. 14 ha (23% af arealet) fremstår som marker i omdrift (kan ses af både Miljøportalen og fondens udkast til naturplan).

Efter DDNFs overtagelse af området i 2019 er markerne taget ud af drift og undergår en udpining indtil udgangen af 2022. Herefter vil de indgå i den samlede naturdrift med helårsgræsning med skotsk højlandskvæg. Der sigtes mod et græsningstryk på ca. 0,3 SK/ha<sup>14</sup>, svarende til 13 dyr.

Af naturplanen fremgår det, at naturen i området er meget varieret i et kuperet terræn med flere stejle skrænter. Der findes bl.a. sandede/artsfattige overdrevspartier med spredte solitære træer/buske og mere fugtige partier med en rig flora. Den sydlige del af området - nedenfor bakkerne - består af lavbundsarealer af skovbevokset tørvemose, rigkær, søer i tidligere udgravede tørvegrave, samt næringsrige enge.

Af HNV-kortet på Miljøportalen fremgår det, at overdrevsarealerne har høje HNV-værdier, op til 11, mens de mere våde eng- og mosearealer i den sydlige del af området har lavere HNV-værdier, op til 5. Omdriftsarealerne har HNV<3.

Området indeholder en rig flora (199 arter af karplanter) og flere sjældne arter som guldblomme og orkideerne skov-gøgelilje og bakke-gøgelilje. Sidstnævnte er dog sandsynligvis forsvundet. Der er gjort fund af 22 rødlistede arter af svampe fra området's overdrev. Sjældne arter af laver og insekter er også registreret.

Vandløbet, der passerer den sydlige del af området, er i Basisanalyse for vandområdeplaner 2021-2027 vurderet til "dårlig økologisk tilstand". For at forbedre tilstanden vil det kræve en indsats i og langs hele vandløbet i et område, der rækker langt ud over DDNFs besiddelse.

Geologisk set er det fondsejede område en del af en ådal, der i Randers Kommuneplan 2021 er registreret som særligt geologisk interesseområde, Skals Ådal.

---

<sup>14</sup> Græsningstryk angives som antal af storkreaturer (SK) pr. hektar.

Samlet vurderes det, at området indeholder en rig og varieret natur, hvori i fremtiden også vil kunne indgå de tidligere omdriftsarealer, der forventes at kunne overgå til §3-registrerede naturtyper.

## Forbundne økosystemtjenester

Økosystemtjenester, som vi vurderer er af relevans for Læsten Bakker, tæller forsynende tjenester, særligt grundvand, samt rekreative tjenester. Udnyttelsen af disse økosystemtjenester må ikke have en forringende betydning for naturbevarelsen i henhold til IUCNs standard.

Det fondsejede område ligger indenfor et område med drikkevandsinteresser (OD). Beskyttelsen mod anvendelse af pesticider og kunstgødning understøtter grundvandsressourcen i form af rent drikkevand. Samtidig er udnyttelsen af grundvandsressourcen i området begrænset, da det ikke ligger indenfor nuværende indvindingsopland. Fremtidig mulighed for at forbedre hydrologien i nogle af de eksisterende moser samt at genoprette eller forbedre kildevæld er ikke i konflikt med den forsynende økosystemtjeneste.

Siden DDNFs overtagelse af området i 2019 er der yderligere åbnet op for offentlighedens adgang, hvorfor der i de kommende år må forventes en stigning i antallet af besøgende. Det er vores vurdering, at omfanget sandsynligvis ikke vil påvirke naturen negativt, da overdrevsnaturen er rimelig robust og kan tåle et relativt stort antal besøgende. Fonden bør dog være opmærksom på betydningen af det stigende antal besøgende.

Samlet set vurderer vi, at udnyttelsen af relevante økosystemtjenester er i overensstemmelse med naturbeskyttelsen af området.

## Beskyttelse af kulturværdier

DDNFs område indeholder en fredet gravhøj Kragebjerg Høj, samt sten- og jorddiger, der er omfattet af beskyttelse i Naturbeskyttelsesloven og Museumsloven. Kulturminderne søges bevaret og beskyttet via særlige tiltag, der er beskrevet i naturplanen. Det gælder bl.a. hegning langs stendigerne for at beskytte dem mod kreaturernes tråd. Der findes også en gammel hulvej af kulturhistorisk værdi, som er delvist frahegnet. Vi vurderer, at beskyttelsen af disse kulturværdier er tilstrækkelig og kan ske i overensstemmelse med naturbeskyttelsen.

## Samlet vurdering

Vi vurderer, at alle kriterier er opfyldt, som beskrevet ovenfor. Dermed er DDNFs område Læsten Bakker at opfatte som et beskyttet naturområde efter IUCNs definition.

Området tildeles kategorien "IV Habitat-/artsforvaltningsområde" med baggrund i, at området primært er forvaltet med henblik på at beskytte særlige levesteder (habitater) som overdrev og mose og særlige arter, der er tilknyttet disse levesteder. For at opretholde naturtyperne har området brug for en regelmæssig, aktiv plejeindsats, hvilket foretages i form af bl.a. helårsgræsning.

Områder, der tildeles IUCN-forvaltningskategori "V Beskyttet landskab", er sædvanligvis større end DDNFs område og består typisk af en række forskellige tilgange til forvaltning af delområder i et større landskab.

Ved en udvidelse af det naturbeskyttede område, sådan som det fremgår af visionen i naturplanen, og eventuelt i sammenhæng med andre beskyttede arealer, vil det kræve en ny vurdering af hvilken forvaltningskategori, der bedst kan karakterisere beskyttelsen. Her vil forvaltningskategorierne "II Nationalpark", "IV Habitat-/artsforvaltningsområde" og "V Beskyttet landskab" kunne komme i spil.

En endelig vurdering heraf vil afhænge af hvilke valg, der foretages af de involverede aktører i forhold til forvaltningen af arealerne, herunder naturpleje, offentlighedens adgang og omfanget af økosystem-processer, der kan indeholdes i området.

## Områdets styringsform

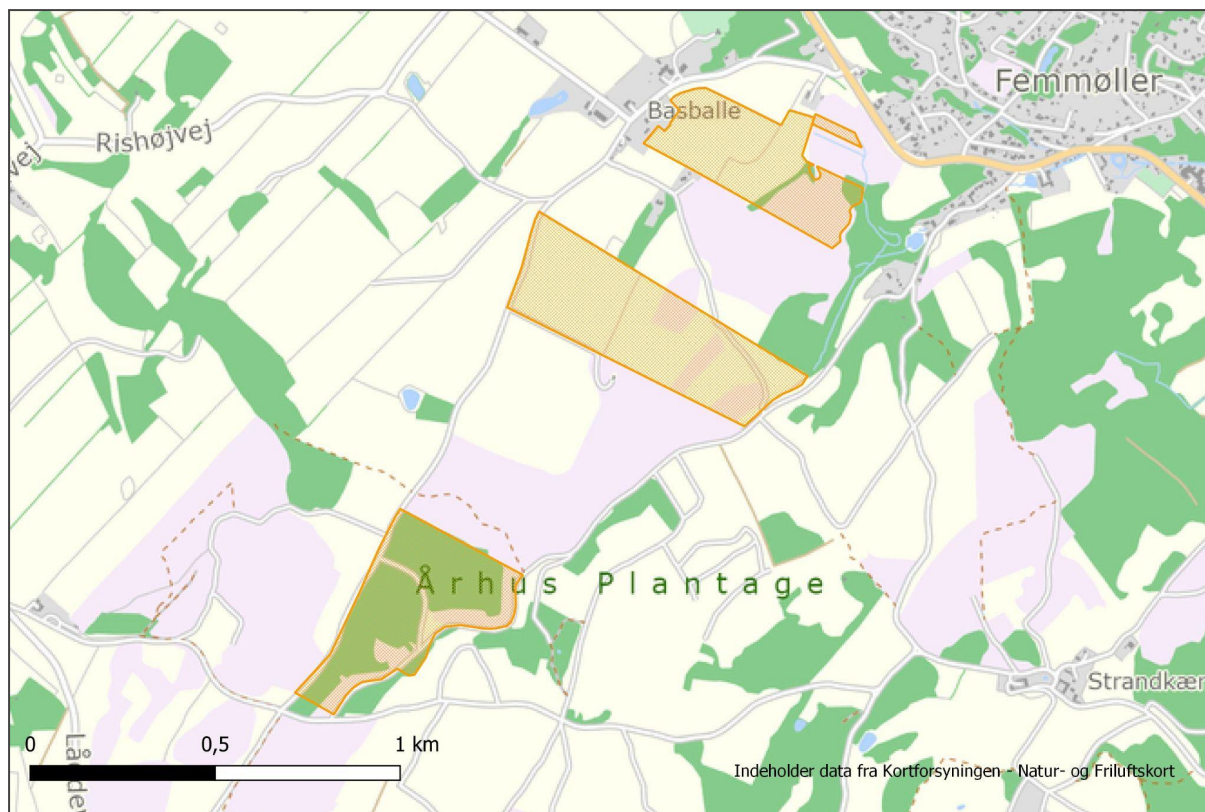
For privatejede naturområder i Danmark ses ofte en model, hvor styringen og forvaltningen overlades til en offentlig myndighed, typisk ved at kommunen varetager alle forpligtelser, herunder naturpleje af området. Derved vil områdets styringsform efter IUCNs definition tilhøre kategorien "Styring ved myndighed - kommunal". For Læsten Bakker påtager den private jordejer, DDNF, imidlertid en aktiv rolle i styringen.

Det er vores vurdering, at styringsformen for DDNFs område skal kategoriseres som "Delt styring - samarbejdende". Det skyldes, at forvaltningen og styringen af området sker i et aftalebaseret samarbejde mellem DDNF og Randers Kommune. Begge parter er ifølge en indgået aftale projekterejere for udvikling af området, og de indgår i projektet på lige fod. Randers Kommune varetager projektledelsen og sekretariatsfunktionen og er ansvarlig for arealernes løbende drift.

Forpligtelser vedr. fredningen hører under kommunen, mens Natura 2000-udpegningen hører under staten (Miljøministeriet), men varetages i praksis via samarbejdsaftalen mellem DDNF og Randers Kommune.

Havde styringen af området primært været varetaget af DDNF, ville styringsformen kunne kategoriseres som "Privat styring - almennyttig", men da fonden har valgt at indgå i et ligeværdigt samarbejde med Randers Kommune, er styringen at opfatte som delt.

## Vurdering af Mols Bjerger - Basballe



Den Danske Naturfonds arealer ved Basballe i Mols Bjerger, Østjylland.

### Naturbeskyttelse som hovedformål

Den Danske Naturfond og Nationalpark Mols Bjerger har fået udarbejdet en plejeplan for Basballe-trekanten i Mols Bjerger, hvor formålet for den del af området som DDNF ejer overordnet kan udledes.

Det samlede område, dvs. både DDNFs arealer og arealer ejet af Naturstyrelsen og private lodsejere skal indgå i et rewilding-projekt, som samles inden for én indhegning (fold). Det er ønsket at skabe et større, sammenhængende græsningsområde med værdifulde overdrev og heder, hvor levesteder for blomsterplanter forbedres og deres spredningsmuligheder sikres. I området skal udsatte dyr til afgræsning forestå naturplejen og overlades til fri bestandsudvikling - indenfor visse dyreetiske rammer. Af plejeplanen fremgår ligeledes, at det ønskes at fremme offentlighedens adgang til området.

Hovedformål vurderes således at være naturbeskyttelse.

### Klart afgrænset geografisk område

DDNFs område Mols Bjerger - Basballe udgør samlet 45 ha fordelt på tre adskilte områder og udgør således omkring 50% af det samlede naturområde, som indgår i rewilding-projektet. De fondsejede arealer er klart afgrænset og angives på kort på fondens hjemmeside.

Projektområdet, det samlede såvel som DDNFs arealer, er indeholdt i Natura 2000-område nr. 227 Mols Bjerger med Kystvande. Området er derudover beliggende indenfor fredningen Mols Bjerger Nord - Stabelhøjene (regnr. 07502.00) og indgår i Nationalpark Mols Bjerger.



DDNFs område Mols Bjerge - Basballe vurderes at opfylde IUCNs kriterium om at være klart afgrænset.

## Anerkendt som beskyttet

Mols Bjerge - Basballe formidles på DDNFs hjemmeside, og fonden har i samarbejde med Nationalpark Mols Bjerge udarbejdet en plejeplan for området. Området er derfor vurderet som at være anerkendt i overensstemmelse med IUCNs kriterium.

## Dedikeret ifølge bestemmelser for området

Af den overordnede plejeplan fremgår, at området skal være selvforvaltende. Dog skal der forud for det selvforvaltende stadie iværksættes indsatser såsom rydninger, høslet, bekæmpelse af problemarter mv., som muliggør områdets selvforvaltning ved hjælp af store græssere.

Det bemærkes, at der kan blive behov for at justere dyretrykket hen ad vejen og samtidig, at der søges om støtte fra Landbrugsstyrelsen til hovedparten af arealerne, hvorfor reglerne følger af støtteordningerne. Der kan muligvis vise sig en interessekonflikt her omkring selvforvaltning. DDNF har dog oplyst, at det er fondens politik ikke at søge om arealstøtte m.v., hvis det vil komme i karambolage med naturbeskyttelsen.

DDNFs område ligger indenfor Natura 2000-område 227, som omfatter habitatområde 186. Bestemmelser i Natura 2000-planen fastsætter mål, som skal medvirke til at bevare og fremme de naturtyper og arter, som området er udpeget for at beskytte, som i dette tilfælde er de lysåbne naturtyper. Endvidere tager myndighederne i deres administration af anden lovgivning og i deres forvaltning udgangspunkt i målsætningen for Natura 2000-området og sikrer dermed en grundlæggende beskyttelse af udpegningsgrundlaget.

Fredningen fastlægger ligeledes bestemmelser for området. Heri fremgår, at arealerne skal bevares i deres nuværende tilstand, medmindre fredningens formål tilsiger, at der foretages ændringer. Der må bl.a. ikke foretages terrænændringer, ske ændringer i arealanvendelsen eller opføres ny bebyggelse, medmindre sådanne ændringer af den nuværende tilstand er tilladt eller påbudt i forhold til fredningsbestemmelserne, eller såfremt der kan meddeles dispensation jævnfør fredningsbestemmelsernes §18 (dispensation). Det fastlægges derudover, at til opfyldelse af fredningens formål skal der foretages naturpleje; at Miljøministeriet skal foretage plejen på arealer, der ejes af staten, og kommunen skal foretage plejen på de øvrige arealer, medmindre private ejere foretrækker selv at udføre arbejdet.

Endelig ligger DDNFs område i Nationalpark Mols Bjerge, hvor det af Nationalparkplan 2018-2024 fremgår, at et af indsatsområderne handler om styrkelse af den særlige og truede overdrevs- og hedenatur.

Samlet vurderes bestemmelserne for DDNFs område Mols Bjerge - Basballe at være tilstrækkeligt dedikerede til at kunne sikre områdets natur.

## Forvaltet

Plejeplanen indeholder målsætninger for forvaltningen af det fondsejede område, der udgør cirka halvdelen af det samlede areal. Af plejeplanen fremgår, at DDNFs arealer vil indgå i en stor fællesgræsning, og at området vil blive forvaltet ud fra principperne om rewilding. Eksisterende bevoksninger med rødgran, lærk og østrigsk fyr vil blive fjernet. Ligesom områder med gyvel og rynket rose vil blive ryddet. Områder med brakjord vil blive inddraget som del af naturområdet.



Af Natura 2000-plan for 2022-2027 for Mols Bjerge med kystvande fremgår det, at naturtyper på udpegningsgrundlaget skal bevares, især ved græsning. Naturfondens arealer er primært naturtypen surt overdrev. Der er også mindre områder med enebærkrat, kildevæld, rigkær og elle-/askeskov.

I fredningen fra 1984 fastlægges en række bestemmelser om pleje og tilstand af arealer. Som fredningsmyndighed vil Syddjurs Kommune være forpligtet til at sikre opfyldelse af kendelsen på de privatejede dele af fredningen, hvortil DDNFs arealer ved Basballe også hører. Fredningen tilsiger, at området primært skal være med "vedvarende græs". Områder, der er opdyrkede, kan dog fortsætte hermed.

Der tages i plejeplanen også stilling til styring af offentlighedens adgang via stier.

Der er for området udarbejdet en omfattende monitoringsplan med start i 2018, der sikrer, at udviklingen af naturen kan blive fulgt, og dermed at der kan ske en løbende justering af naturplejen.

Samlet er kravet om, at området er forvaltet, opfyldt.

## Baseret på lovgivning eller andre effektive midler

DDNF har ifølge sine vedtægter og bestemt ved lov som mål at forbedre naturtilstanden og vandmiljøet i Danmark. Ifølge fondens strategi skal fonden gøre en særlig indsats for den truede og sjældne natur og biodiversitet, hvilket vil gælde for fondens arealer i Mols Bjerge.

Områdets status som et Natura 2000-område gør også, at der er et lovgivningsmæssigt ophæng, der sikrer områdets beskyttelse. I kraft af fredningen fra 1984 er området også beskyttet.

Omkring halvdelen af DDNFs areal er omfattet af naturtyper beskyttet af naturbeskyttelseslovens §3. Bestemmelser her forpligter dog ikke til en pleje af arealerne.

Samlet er kravet om beskyttelse via lovgivning eller andre effektive metoder opfyldt.

## Opnåelse af langsigtet beskyttelse

Ifølge lov om DNNF kan fondens områder kun undtagelsesvist overdrages til private og vil da skulle tinglyses med henblik på, at naturtilstanden fortsat skal bevares. Der er på den måde sikret en langsigtet beskyttelse af fondens ejendomme. Fonden har midler til at drive egne ejendomme og går i dette tilfælde ind i et samarbejde med Nationalpark Mols Bjerge, Naturstyrelsen og et par private lodsejere. Det fremgår ikke, at Syddjurs Kommune indgår.

Udpegningen som del af et Natura 2000-område medfører, at der er en forpligtigelse til, at den danske stat sikrer en tidsubegrænset beskyttelse. Hele fondens område er ligeledes omfattet af en fredning efter naturbeskyttelsesloven, der forpligter fredningsmyndigheden til at sikre en langsigtet og tidsubegrænset beskyttelse.

Samlet vurderes det, at der er tale om en langsigtet bevarelse.

## Natur findes i området

DDNFs arealer i Basballe forvaltes som dels lysåben natur, dels græsningsskov. Området afgræsses af vilde heste og kvæg. Omkring halvdelen af arealet er registreret som §3-beskyttet natur (hede, overdrev og mose). Af HNV-kortet på Miljøportalen fremgår det, at HNV-værdierne varierer fra meget lave (<3) på delarealer uden for §3-registreringen til meget høje (>10) på nogle af de §3-beskyttede delarealer.

Arealer uden for §3-registreringen består dels af tidligere brakmarker, som DDNF ønsker at lade henstå som natur og på sigt vil kunne vokse sig ind i §3-beskyttelsen, og dels af fredsskov i den sydlige del, der ønskes udviklet til græsningsskov.

Af naturplanen fremgår, at der er registreret mere end 260 plantearter i området.

DDNFs arealer indgår i et område, Molslandet, der i kommuneplanen for Syddjurs Kommune er udlagt som område af særlig geologisk interesse.

Samlet set består DDNFs ejendom af delarealer med høje naturværdier, der med årene vil øges.

## Forbundne økosystemtjenester

DDNFs arealer indgår i et område med særlige drikkevandsinteresser (OSD) og er samtidig registreret som nitrutfølsomt drikkevandsområde. Nærmeste drikkevandsindvinding er Vedehøj Vandværk lige øst for DDNFs arealer. Friholdelse for intensiv skovdrift og landbrugsdrift på DDNFs arealer bidrager til at sikre vandkvaliteten og beskytte grundvandsressourcen.

Af plejeplanen fremgår det, at offentligheden har adgang til arealerne via klaplåger og trampestier, hvortil der er planlagt et par yderligere stier. Det vurderes, at området kun benyttes i begrænset omfang til friluftsliv, og at denne anvendelse ikke er i konflikt med naturbevarelsen.

Samlet set vurderes det, at udnyttelsen af økosystemtjenester er i overensstemmelse med naturbeskyttelsen af området.

## Beskyttelse af kulturværdier

På Slots- og Kulturstyrelsens 'Fund og fortidsminder' er der ikke registreret kulturværdier eller fund af fortidsminder på de arealer, som DDNF ejer. I plejeplanen er heller ikke omtalt noget på DDNFs arealer. Da der ikke er registreret kulturværdier i området konkluderes det, at kriteriet om beskyttelse af kulturværdier er opfyldt.

## Samlet vurdering

Da alle kriterier er opfyldt, er DDNFs område Mols Bjerge - Basballe at opfatte som et beskyttet naturområde efter IUCNs definition.

DDNFs ejendom tildeles kategorien "IV Habitat-/artsforvaltningsområde" med baggrund i, at arealerne primært er forvaltede med henblik på at beskytte særlige naturtyper (habitater) i form af både lysåbne arealer og græsningsskov med dertil knyttede arter. DDNFs arealer indgår i et større, indhegnet område, der afgrænses af vilde heste.

DDNFs arealer er adskilt i tre områder og samlet set for små til at kunne tildeles IUCN-forvaltningskategori "V Beskyttet landskab". Denne kategori vil typisk også bestå af en række forskellige tilgange til forvaltning af delområder i et større landskab.

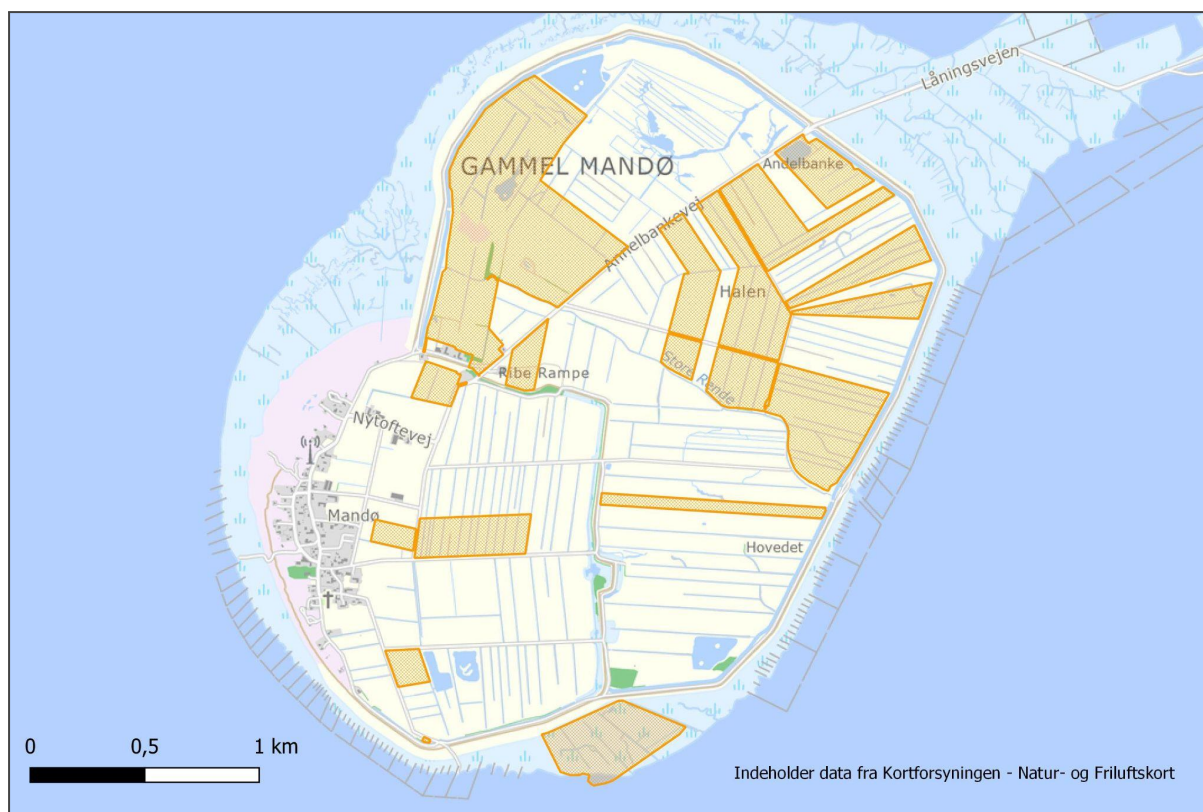
Ved en vurdering af et større område i Mols Bjerge, herunder hele Basballe-trekanten, ville forvaltningskategorierne "II Nationalpark", og "V Beskyttet landskab" sandsynligvis også kunne komme i spil. En endelig vurdering heraf vil afhænge af hvilke valg, der foretages af de involverede aktører i forhold til forvaltningen af arealerne, herunder naturpleje, offentlighedens adgang og omfanget af økosystem-processer, der kan indeholdes i området.

## Områdets styringsform

Det er vores vurdering, at styringsformen for DDNFs område ved Basballe skal kategoriseres som "Delt styring - samarbejdende". Det skyldes, at forvaltningen og styringen af området sker i et samarbejde mellem DDNF, Naturstyrelsen, Nationalpark Mols Bjerge og private lodsejere. Plejeplanen kan ses som en aftale om, hvad der skal gennemføres i området. Det fremgår af plejeplanen, at Nationalpark Mols Bjerge er projektleder på plejeplanens gennemførelse.

Havde styringen af området primært været varetaget af DDNF, ville styringsformen kunne kategoriseres som "Privat styring - almennyttig", men da fonden har valgt at indgå i et samarbejde med andre aktører, er styringen at opfatte som delt.

## Vurdering af Mandø



Den Danske Naturfonds arealer på Mandø i Vadehavet.

### Naturbeskyttelse som hovedformål

Den Danske Naturfond, Esbjerg Kommune og Nationalpark Vadehavet har i fællesskab fået udarbejdet en plejeplan for kogene på Mandø, herunder for de arealer som DDNF ejer. Ifølge plejeplanen er hovedformålet med naturbeskyttelsen at forbedre leveforholdene for de ynglende engfugle, heriblandt de rødlistede arter brushane og stor kobbersneppe. Samtidig skal mulighederne for naturoplevelser og turisme på øen udvikles, dog tilrettelagt således, at fuglelivet ikke forstyrres i en grad, så de forsvinder fra de vigtige levesteder.

Naturbeskyttelse vurderes samlet at være hovedformålet for DDNFs område Mandø.

### Klart afgrænset geografisk område

De fondsejede arealer på Mandø kan ses på naturfondens hjemmeside. Dog er hjemmesidens kort endnu ikke opdateret ift. et større areal øst for Mandø By. De fondsejede arealer omfatter 20 matrikler og udgør tilsammen 166 ha fordelt på 11 adskilte arealer.

Med undtagelse af Mandø By indgår hele Mandø i Natura 2000-område nr. 89 Vadehavet. Øen er en del af habitatområde nr. 78 Vadehavet, og udgør desuden et selvstændigt fuglebeskyttelsesområde, fuglebeskyttelsesområde nr. 52 Mandø. Øen indgår desuden som en del af det internationalt udpegede Ramsarområde nr. 27 Vadehavet.

DDNFs arealer på Mandø, såvel som hele Mandø, indgår derudover i udpegningerne som UNESCO Verdensarvsområde og Nationalpark Vadehavet. Området uden for inddigningen er omfattet af bekendtgørelsesfredning Vadehavet (reg.nr. 05238.00).

IUCNs kriterium om at være klart afgrænset vurderes at være opfyldt.

## Anerkendt som beskyttet

DDNF formidler naturområdet på Mandø på fondens hjemmeside ligesom området formidles på Esbjerg Kommunes hjemmeside. Fonden har endvidere, i samarbejde med Esbjerg Kommune og Nationalpark Vadehavet, fået udarbejdet en plejeplan for kogene på Mandø. DDNFs område vurderes derfor for at være anerkendt.

## Dedikeret ifølge bestemmelser for området

I plejeplanen er anført en række virkemidler, som skal beskytte mod truslerne mod den natur, der er fokus på at bevare og beskytte. Således skal f.eks. stem og tærskler sikre høj grundvandsstand på visse arealer, og udfladning af vandløbsbrinker skal sikre mod udtørring. Regulering af græsningstryk samt evt. regulering af udbindingstidspunkt skal sikre mod for stor beskadigelse af fuglenes æg og yngel.

Der er udført et hydrologiprojekt på Mandø, som skal skabe naturlige vandstandsforhold, hvori en stor del af DDNFs arealer indgår. Projektet gennemføres uden konsekvenser for arealer, der ikke indgår i hydrologiprojektet.

Mandø er udpeget som Natura 2000-område på baggrund af især forekomster af sjældne og fåtallige ynglefugle tilknyttet fugtige enge samt for en række trækfugle. Bestemmelser i Natura 2000-planen fastsætter mål, som skal medvirke til at bevare og fremme de naturtyper og arter, som området er udpeget for at beskytte. Samtidig skal myndighederne i deres administration af anden lovgivning og i deres forvaltning tage udgangspunkt i målsætningen for Natura 2000-området. Dermed sikres en grundlæggende beskyttelse af udpegningsgrundlaget.

Ved optagelsen af Vadehavet (herunder Mandø) under UNESCO Verdensarvskonventionen forpligter Danmark sig som stat til at beskytte naturområdet. Området vil kunne komme på en observationsliste og evt. blive taget af verdensarvslisten, hvis Danmark ikke lever op hertil.

Fredningens bestemmelser fastlægger områder, hvor der er forbud mod jagt og færdsel i visse perioder. Bestemmelserne gælder dog ikke inden for inddigningen på Mandø, hvor størstedelen af DDNFs arealer ligger. I plejeplanen peges der på, at turismen markedsføres intensivt i Nationalpark Vadehavet, og at det er uvist hvordan færdslen til fods rundt på øen vil udvikle sig. Der er ikke på nuværende tidspunkt bestemmelser, som regulerer forstyrrelsestrusler fra færdsel i området.

Samlet vurderes bestemmelserne for DDNFs område Mandø at være tilstrækkeligt dedikerede til at sikre områdets natur, under forudsætning af at eventuelle forstyrrelsestrusler fra færdsel håndteres.

## Forvaltet

Plejeplanen indeholder målsætninger for forvaltningen af det fondsejede område i kogene. I plejeplanen er beskrevet, hvilken naturtilstand, der ønskes på de arealer, som fonden ejer her. Fonden samarbejder om naturplejen med Esbjerg Kommune, Nationalpark Vadehavet, Naturstyrelsen og lokale lodsejere.

Af plejeplanen fremgår det, at de enkelte arealer i kogene ved DDNF vil blive plejet, herunder sikring af at engene holdes våde ved at opsætte tærskler i grøfterne langs de enkelte markfelter. Det indgår også, at brinkerne af grøfterne gøres skrå, så vadefugle bedre vil kunne fouragere med deres unger.

Endvidere fastlægges græsningstryk og behov for "pudsning" eller slåning af arealer. Det primære formål er at fremme ynglemuligheder for vadefugle på engene.

Mod syd, udenfor inddigningen, ejer DDNF et areal med strandeng. Arealet er ikke omfattet af plejeplanen, og der foreligger ikke oplysninger om hvordan, forvaltningen af denne del af DDNFs område ønskes foretaget.

Det fremgår som overordnet målsætning i forslaget til Natura 2000-plan, at fuglebeskyttelsesområdernes kombination af strandsøer og laguner, ferske søer og strandenge sikres som levesteder for ynglefugle som brushane og stor kobbersneppe.

Omtrent en fjerdedel af engene er beskyttet efter naturbeskyttelseslovens §3 som naturtyperne fersk eng, vandløb, sø og mose. Denne beskyttelse sætter dog ikke krav om, at områderne skal forvaltes.

Plejeplanen forholder sig til besøgstryk og behov for styring af offentlighedens adgang for at undgå forstyrrelser af ynglende vadefugle over et niveau, hvor det kan betyde, at yngleaktivitet opgives. Det kunne være hensigtsmæssigt med en egentlig plan for styring af friluftsliv i området.

Der er udarbejdet en monitoringsplan for områdets naturværdier.

Samlet er kravet om, at området er forvaltet, opfyldt.

## Baseret på lovgivning eller andre effektive midler

DDNF har ifølge sine vedtægter og bestemt ved lov som mål at forbedre naturtilstanden og vandmiljøet i Danmark, hvilket også vil gælde fondens arealer på Mandø.

Mandøs status som Natura 2000-område gør, at der er et lovgivningsmæssigt ophæng, der sikrer områdets beskyttelse. Dette svækkes dog af, at der i forslaget til Natura 2000-planen ikke er angivet en klar målsætning for arter på udpegningsgrundlaget forekommende uden for habitatnaturtyper.

Omkring en fjerdedel af DDNFs areal er omfattet af naturtyper beskyttet af naturbeskyttelseslovens §3, der betyder, at naturtilstanden ikke må ændres. Bestemmelserne herom forpligter dog ikke til en pleje af arealerne.

Samlet er kravet om beskyttelse via lovgivning og andre effektive metoder opfyldt.

## Opnåelse af langsigtet beskyttelse

Ifølge lov om DDNF kan fondens områder kun undtagelsesvist overdrages til private og vil da skulle tinglyses med henblik på, at naturtilstanden fortsat skal bevares. Der er på den måde sikret en langsigtet beskyttelse af fondens ejendomme. DDNF indgår i et samarbejde med Esbjerg Kommune, Nationalpark Vadehavet, Naturstyrelsen og private lodsejere om pleje af marsken på Mandø. Det fremgår ikke, hvem der primært står for at udføre naturplejen.

Udpegningen som del af et Natura 2000-område medfører, at der er en forpligtigelse til, at den danske stat sikrer en tidsubegrænset beskyttelse.

Samlet vurderes det, at der er tale om en langsigtet bevarelse.

## Natur findes i området

Mandø er en inddiget vadehavsø med primært græsarealer og opdyrkede marskarealer inden for digerne og med strandenge uden for. Naturværdierne er især knyttet til store bestande af kyst- og engfugle, bl.a. vigtige yngleforekomster af strandskade, stor kobbersnepe, rødben, brushane, engryle, havterne og fjordterne. Forår og efterår er der mange trækfugle, bl.a. mørkbuget knortegås og bramgås.

DDNFs arealer ligger inden for diget, på nær et enkelt areal i den sydlige del af Mandø. Arealerne forvaltes som vedvarende, våde græsarealer, der kan anvendes af fuglene som yngle- og rasteområder.

Af Miljøportalen fremgår det, at omkring en fjerdedel af DDNFs ejendom er registreret som §3-beskyttet natur, primært eng. Ved en ny kortlægning vil en større andel af DDNFs arealer givet kunne blive registreret som §3. HNV-værdierne på arealerne inden for diget, herunder DDNFs ejendom, er generelt middel (4 til 9), mens de er høje (>9) uden for diget.

Mandø er en såkaldt barriereø på kanten af Juvre Dyb tidevandsrende. Vadehavet udgør et af verdens største tidevandsområder.

Samlet set vurderes kriteriet om, at natur er til stede, at være opfyldt for DDNFs arealer.

## Forbundne økosystemtjenester

Der findes enkelte private vandforsyningsboringer på Mandø, herunder på DDNFs arealer. Forvaltningen af DDNFs arealer som våd natur uden brug af gødning eller pesticider vil bidrage til at beskytte grundvandsressourcen. Hydrologiprojektet, der blev gennemført i 2021, antages ikke at påvirke grundvandet negativt, idet en hævnning af grundvandsstanden ikke burde have indflydelse på grundvandsressourcen som økosystemtjeneste.

Af plejeplanen fremgår det, at den nuværende færdsel på markveje og stier *ikke* er på et niveau, der påvirker udbredelsen og antallet af ynglende fugle som stor kobbersnepe og brushane negativt. Men det kan ændre sig, hvis besøgstallet til øen øges. Plejeplanen angiver forslag til regulering af færdslen i vadefuglenes yngletid, men der er hidtil ikke indført regulering. I et notat fra Aarhus Universitet<sup>15</sup> anbefales det, at man "reducerer den menneskelige forstyrrelse".

Samlet set vurderer vi, at udnyttelsen af relevante økosystemtjenester er i overensstemmelse med naturbeskyttelsen af området. DDNF bør dog være opmærksom på betydningen af en eventuelt stigende turisme på Mandø, og ideelt set bør der indføres regulering af færdslen i fuglenes yngleperiode.

## Beskyttelse af kulturværdier

Ifølge Kulturministeriets hjemmeside 'Fund og Fortidsminder' forekommer der ikke fortidsminder på DDNFs arealer. Der er gjort et enkelt fund af et renaissanceskår, som nu opbevares i Den Antikvariske Samling i Ribe.

Kogene på Mandø udgør i sig selv et kulturhistorisk landskab. Grøfter mellem jordlodderne bevares, så systemet med marklodder omgivet af afvandingsgrøfter fortsat kan iagttages. Dog bliver brinkerne af grøfterne flere steder gravet væk, så grøfterne bliver V-formede.

---

<sup>15</sup> Madsen, J. (2016): Angående Mandø's nuværende status og potentiale for ynglende og trækkende fugle. Notat til Den Danske Naturfond. Aarhus Universitet, Institut for Bioscience.



Samlet set vurderes det, at kriteriet om beskyttelse af kulturværdier er opfyldt.

## Samlet vurdering

Da alle kriterier er opfyldt, er DDNFs areal på Mandø at opfatte som et beskyttet naturområde efter IUCNs definition.

DDNFs ejendom tildeles kategorien "IV Habitat-/artsforvaltningsområde" med baggrund i, at arealerne primært er forvaltede med henblik på at beskytte udvalgte yngle- og trækfugle og disses levesteder (habitater).

DDNFs arealer er adskilt i 11 områder og samlet set for små til at kunne tildeles IUCN-forvaltningskategori "V Beskyttet landskab". Denne kategori vil typisk også bestå af en række forskellige tilgange til forvaltning af delområder i et større landskab.

Ved en vurdering af hele Mandø eventuelt med tilstødende havarealer ville forvaltningskategorierne "II Nationalpark" og "V Beskyttet landskab" muligvis kunne komme i spil. En endelig vurdering heraf vil afhænge af hvilke valg, der foretages af de involverede aktører i forhold til forvaltningen af arealerne, herunder naturpleje, offentlighedens adgang og omfanget af økosystem-processer, der kan indeholdes i området.

## Områdets styringsform

Det er vores vurdering, at styringsformen for DDNFs område på Mandø skal kategoriseres som "Delt styring - samarbejdende". Det skyldes, at forvaltningen og styringen af området sker i et samarbejde mellem DDNF, Esbjerg Kommune, Nationalpark Vadehavet, Naturstyrelsen og private lodsejere. Ud fra plejeplanen er det dog ikke klart, hvem der står for gennemførelse af naturplejen.

Forpligtelser vedr. Natura 2000-udpegningen hører under staten (Miljøministeriet), men varetages i praksis af Esbjerg Kommune, der har ansvar for implementering af Natura 2000-planen på privatejede områder.

Havde styringen af området primært eller alene været varetaget af DDNF, ville styringsformen kunne kategoriseres som "Privat styring - almenyttig", men da fonden har valgt at indgå i et samarbejde med andre aktører, er styringen at opfatte som delt.

# Vurdering af Kollund Skov



Den Danske Naturfonds naturområde Kollund Skov ved Kruså i Sønderjylland.

## Naturbeskyttelse som hovedformål

Den Danske Naturfond har udarbejdet en naturplan for fondens arealer i Kollund Skov. Heraf fremgår, at formålet med erhvervelsen af Kollund Skov er at sikre områder med gammel løvskov samt videreudvikle naturværdier i området.

Endvidere fremgår det, at publikums adgang til arealerne skal sikres ligesom mulighederne for naturoplevelser og formidling forbedres. Rammerne for publikums adgang er fastlagt i en friluftspan, hvoraf fremgår, at området vil blive forvaltet med naturen som absolut førsteprioritet.

Naturbeskyttelse er således hovedformålet med beskyttelsen af området.

## Klart afgrænset geografisk område

Det fondsejede område er klart afgrænset, hvilket er angivet på kort på DDNFs hjemmeside og i naturplanen for Kollund Skov. Det fondsejede område udgør et samlet område på ca. 130 ha fordelt på 19 matrikler.

Kollund Skov opfylder IUCNs kriterium om at være klart afgrænset.

## Anerkendt som beskyttet

Kollund Skov formidles på DDNFs hjemmeside, og fonden har udarbejdet en naturplan for området. Naturplanen beskriver de overordnede mål for området samt indholdet i den påbegyndte naturgenopretning. Naturplanen fastlægger også rammer og indhold for drift og pleje af arealerne.

Området vurderes som at være anerkendt i overensstemmelse med IUCNs kriterium.

## Dedikeret ifølge bestemmelser for området

I henhold til naturplanen skal skovens tidligere vådområder genopstå, og vand skal så vidt muligt løbe frit og ureguleret i de naturlige lavninger og vandløb. Nuværende områder med gammel og ældre skov skal bevares længst muligt, dødt ved skal blive liggende/stående og naturlig succession skal fremmes. Størstedelen af de ikke-hjemmehørende nåletræer skal fjernes.

Den naturlige hydrologi i Kollund Skov skal så vidt muligt genskabes. Det indebærer, at to større vådområder, som tidligere er blevet afvandet og tilplantet med skov, skal genskabes og at aktive dræn og grøfter så vidt muligt afbrydes.

Der gives mulighed for at foretage naturplejeindgreb i forhold til forekomst af bjergsalamander.

Der er registreret områder med elle-/askesump og rørskov som er beskyttet efter §3 i Naturbeskyttelsesloven. Herudover er en række mindre vandhuller i skoven beskyttet efter §3 ligesom en række af skovens vandløb er registreret og beskyttet efter Naturbeskyttelsesloven. Ca. 10% af Kollund Skov er således omfattet af naturtyper beskyttet efter §3 i naturbeskyttelsesloven. Der er tale om en vejledende registrering, som fastlægger, at der ikke må foretages ændringer i tilstanden af naturtyperne. Såfremt der skal foretages ændringer i et beskyttet naturareal, skal der søges om dispensation hos kommunen.

Hele Kollund Skov bortset fra dele af rørsumpen er registreret som fredskov. Fredskovspligten sikrer at der fortsat skal være skov, men yder ikke nogen naturbeskyttelse i sig selv.

Ifølge tilsendte deklARATIONER fra DDNF i mail af 13. april 2022 er en stor del af skoven (ca. 62 ha) udlagt til urørt skov.

Kollund Skov er omfattet af en række tinglysninger jf. naturplanen. Staten har således ret til at etablere et vildsvinehegn. En spildevandsledning i den østlige del af skoven skal opretholdes og på visse arealer er der tinglyst forbud mod opførelse af bygninger og samtidig sikring af offentlighedens adgang. Tinglysningerne vurderes ikke at have negativ indvirken på naturbeskyttelsen, selvom et hegn kan forstyrre den naturlige spredning af større dyr.

Det vurderes samlet, at bestemmelserne for Kollund Skov er tilstrækkelige til at sikre grundlaget for beskyttelsen.

## Forvaltning

Naturplanen indeholder målsætninger for forvaltningen af det fondsejede område. Planen angiver en lang række forvaltningstiltag med henblik på at fremme en så naturlig skov som mulig, inklusive en naturlig hydrologi. I nogle områder får en skov domineret af bøg lov til at udvikle sig. Mindre tidligere tilplantninger med avnbøg og lind får lov til at blive stående og udvikle sig. I andre dele af skoven fjernes ikke-europæiske nåletræer gradvist, og der vil ske en naturlig tilgroning af løvtræer. Gamle dræn sløjfes, hvorved der kan skabes mulighed for en mere blandet skov i forhold til mulig fremgang af pil, birk og el.

Det angives, at der kan foregå naturpleje for bjergsalamander uden, at dette nærmere specificeres, hvori den vil bestå.

Derudover er der foretaget en række rydninger af ikke-hjemmehørende nåletræ, primært sitkagran. Endelig er der gennemført et større hydrologiprojekt i skoven, som skal genskabe de tidligere skovmoser i skoven.

Det fremgår af naturplanen, at der er foretaget en inventering af planter, mosser og bjergsalamander. Der mangler dog en egentlig inventering af svampe, padder, krybdyr, pattedyr og fugle. Der foreligger ikke en monitoringsplan, men det angives i naturplanen, at forekomster af de sjældne arter løbende vil blive overvåget, og at der kan foretages aktive naturplejeindgreb, hvis der er behov for det.

Ca. 62 ha af skoven er udlagt til urørt skov.

Der er tillige udarbejdet en friluftspan, der udlægger et system af stier og oprettelse af shelterpladser. Disse vil blive etableret, så der tages hensyn til sårbar natur i forhold til ynglende rovfugle.

Samlet er kravet om, at området er forvaltet, opfyldt.

## Baseret på lovgivning eller andre effektive midler

DDNF har ifølge sine vedtægter og bestemt ved lov som mål at forbedre naturtilstanden og vandmiljøet i Danmark, hvilket også vil gælde Kollund Skov. Skoven er ikke fredet eller på anden måde beskyttet som f.eks. Natura 2000-område, hvorfor det alene er DDNF, der er garant for, at området forvaltes i forhold til at sikre og forbedre naturindholdet.

En mindre del af skoven har dog karakter af sumpskov omfattet af beskyttelsesbestemmelser i naturbeskyttelseslovens §3, hvilket også gælder flere vandhuller og vandløb. Denne andel må forventes udvidet som følge af indsats for at skabe naturlig hydrologi. Ca. 62 ha af skoven er tinglyst som urørt.

Samlet er kravet om beskyttelse via lovgivning og andre effektive metoder opfyldt.

## Opnåelse af langsigtet beskyttelse

Ifølge lov om DNNF kan fondens områder kun undtagelsesvist overdrages til private og vil da skulle tinglyses med henblik på, at naturtilstanden fortsat skal bevares. Der er på den måde sikret en langsigtet beskyttelse af fondens ejendomme. Fonden indgår i et samarbejde med Aabenraa Kommune, der står for realisering af friluftspanen, mens udførelse af naturforvaltningen sker ved DDNF.

Der er udlagt 62 ha som urørt skov. Hertil kommer, at ca. 10% af skoven består af elle- og askeskov samt vandløb og mindre søer, der er beskyttede naturtyper efter naturbeskyttelseslovens §3. Dette indebærer en tidsbegrænset beskyttelse.

Samlet vurderes det, at der er tale om en langsigtet bevarelse.

## Natur findes i området

DDNFs område består af gammel, blandet kystskov med mange ældre løvtræer. 62 ha ud af de 130 ha blev i 2018 udlagt som urørt skov. Dele af skoven er formentlig oprindelig skov, der aldrig har været intensivt dyrket. På Miljøministeriets biodiversitetskort (MiljøGIS) ses, at HNV Skov-værdierne for skovområdet er middelhøje i intervallet 9-12.

I området findes enkelte mindre arealer med lysåben natur beskyttet efter NBL §3, herunder vandløb og vandhuller, samt elle-/askesump og rørskov i områdets sydvestlige del. Vandhullerne er bl.a. levested for den sjældne bjergsalamander. De fugtige, vældprægede skrænter, moser og sumpskove er særlige for skoven og huser en særlig flora med sjældne arter som bjerg-perikon, kæmpe-star og nikkende hullæbe. For nylig er der gennemført et hydrologiprojekt i skoven med det formål at genskabe og forbedre skovmoserne.

Skoven har et rigt fugleliv med registreringer af bl.a. isfugl, grønspætte, sortspætte, rødtoppet fuglekonge og træløber.

Skovens terræn er præget af stejle skrænter ned mod Flensborg Fjord, der er dannet ved havets erosion gennem tiderne. Der er også en række markante og stejle slugter med vandløb, der efter istiden har skåret sig ned gennem jordlagene. Skovens vestlige del indgår i et område udpeget i kommuneplanen som værdifuldt geologisk område, Kruså Tunneldal.

Samlet set udgør DDNFs område en varieret og artsrig skov med store naturværdier.

## Forbundne økosystemtjenester

Udover et par mindre, private drikkevandsboringer forekommer der ikke drikkevandsindvinding i eller nær Kollund Skov. Områdets beskyttelse mod forstlig drift understøtter grundvandsressourcen.

Der er udgivet en friluftsplán for området. For at gøre skoven mere tilgængelig er der bl.a. etableret nye trampestier, og anlagt shelters og bådpladser. Særligt gående og cyklende benytter skoven, men også hesteryttere. Det er blevet vægtet i planen, at stier anlægges, så forstyrrelser af fugles ynglepladser i bl.a. våd-/skræntområder minimeres. Der er ikke mountainbikespor. Det er vores vurdering, at omfanget af friluftsliv ikke er i konflikt med naturbevarelsen, men at det fortsat er vigtigt, at der i planlægningen tages særligt hensyn til skovynglende fugle.

Samlet set vurderer vi, at udnyttelsen af relevante økosystemtjenester er i overensstemmelse med naturbeskyttelsen af området.

## Beskyttelse af kulturværdier

Ifølge Kulturministeriets 'Fund og Fortidsminder' er der i DDNFs område registreret en rundhøj og en langdysse fra stenalderen, der begge er fredede. Skoven indeholder også flere fredede sten- og jorddiger.

Det er angivet i naturplanen for Kollund Skov, at fortidsminderne søges bevaret og holdt synlige ved så vidt muligt at blive friholdt for opvækst. Hvorvidt dette er sket er dog uklart. Bevoksning kan nedbryde fortidsminderne, hvorfor det er vigtigt, at naturfonden sikrer den rette pleje og beskyttelse af fortidsminderne.

Det er vores vurdering, at bestemmelserne i naturplanen sikrer beskyttelse af områdets kulturværdier.

## Samlet vurdering

Da alle kriterier er opfyldt, som beskrevet ovenfor, er DDNFs område Kollund Skov at opfatte som et beskyttet naturområde efter IUCNs definition.

Området tildeles kategorien "IV Habitat-/artsforvaltningsområde" med baggrund i, at området er udlagt som naturskov med henblik på at beskytte de særlige habitater og arter, som er tilknyttet skoven, herunder flere sjældne arter. I store træk lades skoven stå urørt hen, men der foretages også en vis naturpleje, f.eks. fjernelse af invasive arter eller pleje af levesteder for bjergsalamander.

Områder, der tildeles IUCN-forvaltningskategori "V Beskyttet landskab" består typisk af en række forskellige tilgange til forvaltning af delområder i et større landskab, hvorfor Kollund Skov bedre kan henføres til kategori IV.

Kollund Skov har en høj andel af urørt natur, der har karakter af oprindelig skov og som ikke har været forstligt dyrket. Forvaltningskategori "Ia Naturrestat" beskriver netop områder, der har en høj grad af oprindelighed og som forvaltes som urørt natur. Men samtidig skal områder i denne kategori være strengt beskyttede, så hvis Kollund Skov skulle opfylde dette, ville det indebære en begrænsning af offentlighedens adgang til og anvendelse af skoven.

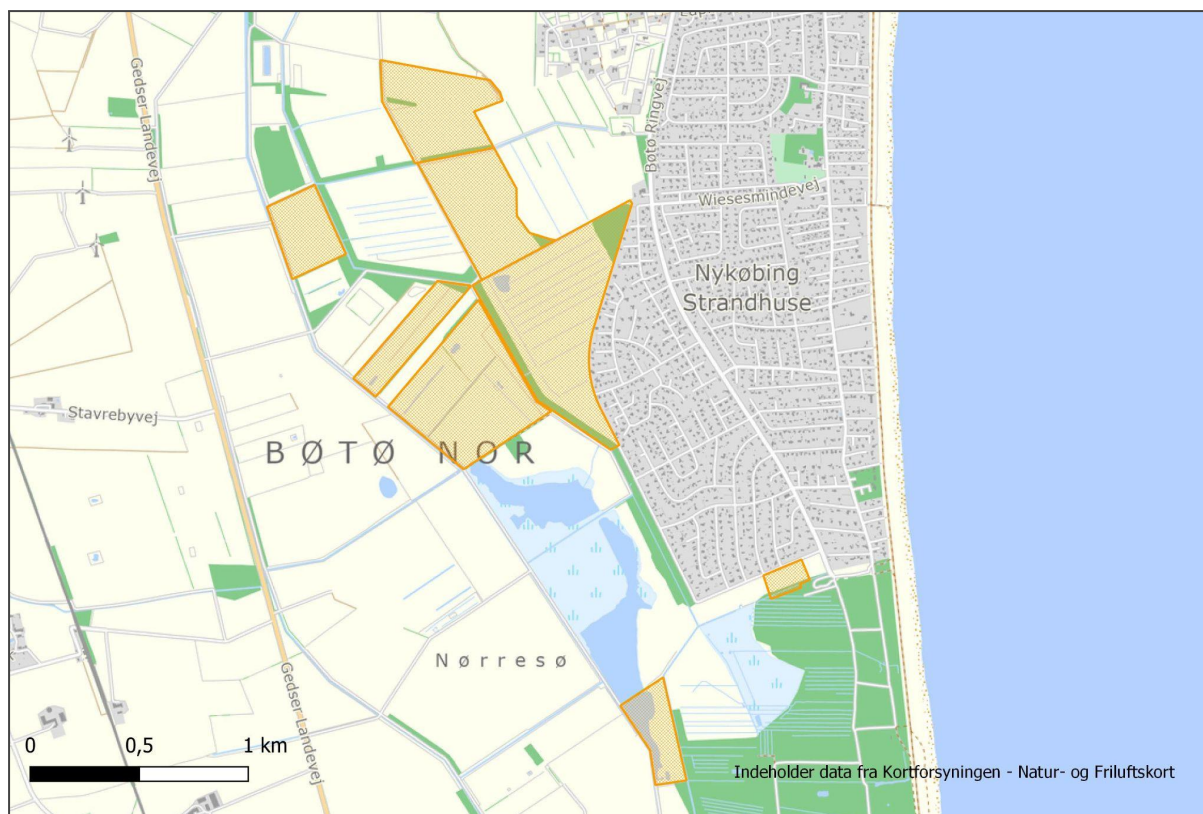
### Områdets styringsform

Det er vores vurdering, at styringsformen for DDNFs område i Kollund Skov skal kategoriseres som "Delt styring - samarbejdende". Det skyldes, at forvaltningen og styringen af området sker i et samarbejde mellem DDNF og Aabenraa Kommune i og med, at friluftsplans realisering sker ved kommunen. Der er også etableret et samarbejde med en lokal følgegruppe og en frivillig gruppe i forhold til overvågning af bjergsalamander. Naturfonden varetager selve naturforvaltningen.

Havde styringen af området primært eller alene været varetaget af DDNF, ville styringsformen kunne kategoriseres som "Privat styring - almennyttig".



# Vurdering af Marielyst Enge



Den Danske Naturfonds område Marielyst Enge, Sydfalster.

## Naturbeskyttelse som hovedformål

Af Naturplan for Marielyst Enge, Bøtø Enge mv. udarbejdet for DDNF og Guldborgsund Kommune fremgår, at målsætning for området er at fremme yngleområder for vadefugle og rasteområder for ænder og gæs. Endvidere er det målet at fremme sure overdrev og tidvis våde enge, og det samlede område skal på sigt blive levested for sjældne sommerfugle og padder. Det er forhåbningen med områdets forvaltning, at sjældne arter og arter karakteristisk for naturtyperne vil etablere sig på nye enge og overdrev samt i nye vandhuller.

Af naturplanen fremgår, at det vurderes, at området har stort potentiale for udvikling af habitatnatur og/eller §3-registreret natur samt nye levesteder og forekomster af usædvanlige eller beskyttelseskrevende arter. Samtidig er det ønsket at skabe et attraktivt fourageringsområde for bramgæs, for at nedbringe afgrødeskaderne i området.

Samlet vurderes naturbeskyttelse at være hovedformålet.

## Klart afgrænset geografisk område

Det samlede område, som naturplanen omfatter, udgør 130 ha, hvoraf 118 ha ejes af DDNF. Dette stemmer ikke fuldstændig overens med matrikeloplysninger modtaget fra DDNF, hvoraf det fremgår, at fonden ejer 128 ha som vist på kortet ovenfor.

Kortet på DDNFs hjemmeside viser ikke de to sydlige områder, som grænser op til Bøtøskoven.

DDNFs arealer ligger indenfor Natura 2000-område nr. 173; Smålandsfarvandet nord for Lolland, Guldborgsund, Bøtø Nor og Hyllekrog-Rødsand, som omfatter både habitatområde og fire fuglebeskyttelsesområder, hvoraf F82 overlapper med ca.  $\frac{2}{3}$  af DDNFs arealer efter statens revision af af Natura 2000-områdernes afgrænsning i 2018. Fuglebeskyttelsesområdet er ligeledes udpeget som internationalt Ramsar-område. Ændring i afgrænsningen medførte, at arealer i den nordlige del af F82 blev taget ud af fuglebeskyttelsesområdet. Den nye afgrænsning er endnu ikke endelig godkendt i EU. Justeringen af afgrænsningen af fuglebeskyttelsesområde har medført, at Ramsar-området er blevet justeret tilsvarende, hvilket endnu ikke fremgår af Ramsars hjemmeside.

Ca. 10% af Marielyst Enge er omfattet af fredning (reg.nr. 05600.00).

Da matrikeloplysningerne fra DDNF viser, hvilke arealer DDNF ejer, og da alle arealerne er omfattet af naturplanen, vurderes det, at området er klart afgrænset.

### Anerkendt som beskyttet

Marielyst Enge formidles på DDNFs hjemmeside, og DDNF har i samarbejde med Guldborgsund Kommune fået udarbejdet en naturplan for området. Projekt med naturgenopretning på Marielyst Enge formidles ligeledes på kommunens hjemmeside.

Området vurderes som værende anerkendt i overensstemmelse med IUCNs kriterium.

### Dedikeret ifølge bestemmelser for området

Naturplanen giver klare bestemmelser for naturplejen, som skal bestå af hovedsagelig to typer pleje: udpining kombineret med sommergræsning på visse arealer evt. kombineret med afpudsning hvor afgræsning ikke har været tilstrækkelig, og ændring af hydrologien med vådlægning af arealer. Naturplejen er præciseret i detaljer på markniveau. Derudover er der bestemmelser om bekæmpelse af invasive arter.

Natura 2000-udpegningen bidrager til beskyttelsen af området, idet myndighederne tager udgangspunkt i målsætningen for Natura 2000-området. Dermed sikres en grundlæggende beskyttelse af udpegningsgrundlaget. Der er en særlig forpligtelse til at beskytte arter og naturtyper på udpegningsgrundlaget i et Natura 2000-område, her er det bl.a. arterne bramgås, forskellige engfugle, trane og klyde, samt habitatnaturtyper som surt overdrev, tidvis vår eng og strandeng.

Ca. 10% af Marielyst Enge er omfattet af fredning (reg.nr. 05600.00). Fredningen sikrer beskyttelse af fuglelivet samt begrænser forstyrrelse og færdsel i den del af DDNFs område som er omfattet af fredningen, idet der er adgangsforbud.

Ca. halvdelen af DDNFs område er omfattet af §3-registreret natur, hvilket medfører, at tilstanden af omfattede arealer ikke må ændres uden forudgående dispensation.

Samlet set vurderes bestemmelserne at opfylde IUCNs kriterium om at være dedikeret.

### Forvaltet

Naturplanen indeholder målsætninger for forvaltningen af det fondsejede område. Planen angiver en række forvaltningstiltag med henblik på at fremme naturindholdet på engene og de omlagte marker i form af naturtyper, planter, sommerfugle, padder og fugle. Markfelterne vil alle blive drevet med hensyn til at fremme naturindholdet. Af indgreb kan nævnes græsning med køer eller heste, gravning af vandhuller og udjævning af brinker til eksisterende vandhuller, lukning af dræn og grøfter, udpining

via såning og høstning af rug. De mest sandede og næringsfattige dele drives med hensyn til planter og sommerfugle, mens de mere næringsrige jorde drives især med hensyn til fugleliv.

Det fremgår af naturplanen, at der vil blive foretaget en omfattende monitoring af planter, sommerfugle, padder og fugle med henblik på løbende at kunne justere forvaltningen.

Det indgår ikke i naturplanen, hvordan friluftslivet vil blive styret, men det kan ses af kort på naturfondens hjemmeside, at der er et stort område nord for Bøtø Fuglereservat, hvor der ikke er veje, hvorfor det antages, at der er begrænset offentlig færdsel her. Det er vigtigt, at rastende og ynglende fugle har områder uden færdsel eller med minimal færdsel for at sikre tilstrækkelig ro til, at de kan yngle og raste. Det er samtidigt vist, at der er opstillet et fugletårn, som gør det muligt at overskue et større område uden at forstyrre. For de områder, hvor målsætningen ikke er fremme af fuglelivet, er der et tættere system af veje. Forholdene kunne afvejes i en friluftspan.

Samlet er kravet om, at området er forvaltet, opfyldt.

## Opnåelse af langsigtet beskyttelse

Ifølge lov om DNNF kan fondens områder kun undtagelsesvist overdrages til private og vil da skulle tinglyses med henblik på, at naturtilstanden fortsat skal bevares. Der er på den måde sikret en langsigtet beskyttelse af fondens ejendomme.

Naturplanen for Marielyst Enge indeholder klare målsætninger for forvaltningen af det fondsejede område. Bortset fra engangsindgreb såsom etablering af vandhuller og fjernelse af næringsstoffer ved udpining er der ingen tidsbegrænsning.

Området indgår samtidigt i Natura 2000-område nr. 173, hvorfor der påhviler en tidsbegrænset beskyttelse af området generelt og særligt med henblik på habitater og arter på udpegningsgrundlaget. Det gælder habitaterne: tidvis våd eng, rigkær og surt overdrev og arter som rørdrum, plettet rørvagtel og trane. For fuglene gælder det dog kun i den vestlige del, der er et EU-fuglebeskyttelsesområde.

Naturplanen forholder sig dog ikke til alle arter på udpegningsgrundlaget, hvilket ville være ønskeligt. Det må forudsættes, at der i Bøtø Nor Fuglereservat uden for DNNFs område er sikret, at arterne vil blive tilstrækkeligt beskyttet.

I fredningskendelsen for Bøtø Nor, der omfatter tre delarealer af fondens ejendom, er der krav om en langsigtet beskyttelse.

Der er endnu ikke udarbejdet en friluftspan eller inddraget i naturplanen spørgsmål om eventuelle forstyrrelser ved besøgende i området. Der kan derfor være usikkerhed om, hvorvidt området er tilstrækkeligt beskyttet i forhold til forstyrrelse af fugleliv.

Der indgår i naturplanen en monitoringsplan, der sikrer, at udviklingen af naturen kan blive fulgt, og at der dermed kan ske en løbende justering af naturplejen. I monitoringsplanen tages dog ikke hensyn til alle arter på udpegningsgrundlaget.

Samlet er kravet om, at området er langsigtet beskyttet, opfyldt.

## Baseret på lovgivning eller andre effektive midler

DDNF har ifølge sine vedtægter og bestemt ved lov som mål at forbedre naturtilstanden og vandmiljøet i Danmark. Ifølge fondens strategi skal fonden gøre en særlig indsats for den truede og sjældne natur og biodiversitet, hvilket vil gælde for fondens arealer på Marielyst Enge.

Områdets status som et Natura 2000-område gør også, at der er et lovgivningsmæssigt ophæng, der sikrer områdets beskyttelse. I kraft af fredningen er mindre dele af området også beskyttet som følge heraf.

Størstedelen af arealet er også omfattet af naturtyper beskyttet af naturbeskyttelseslovens §3. Bestemmelser forpligter dog ikke til en pleje af arealerne.

Samlet er kravet om beskyttelse via lovgivning eller andre effektive metoder opfyldt.

## Natur findes i området

DDNFs arealer på Marielyst Enge forvaltes ifølge naturplanen som lysåben natur, varierende fra våde enge til mere tørre overdrev. Arealerne er hegnede og afgræsses af kvæg og vilde heste.

En stor del af DDNFs areal er registreret som §3-beskyttet natur<sup>16</sup>, primært eng, samt vandløb og småsøer. Af HNV-kortet fremgår det, at HNV-værdierne varierer fra meget lave (<2) på delarealer uden for §3-registreringen til middelhøje (7-9) på nogle af de §3-beskyttede delarealer.

Arealer, som ikke er omfattet af §3-registrering, består af tidligere dyrkede marker eller brakmarker, som DDNF ønsker at omdanne til lysåben natur og som på sigt vil kunne vokse sig ind i §3-beskyttelsen og også kunne opnå højere HNV-værdier ved en eventuel ny kortlægning.

Området ligger centralt på mange fugles trækroute mellem Mellemeuropa og Skandinavien. Det gælder bl.a. for bramgæs, sædgæs og arter af andefugle. I naturplanen er der registreret flere ynglende eller potentielt ynglende vadefuglearter, bl.a. vibe, stor præstekrave, lille præstekrave og klyde.

I 2021 blev der i en registrering identificeret 15 arter af dagsommerfugle i området. Insektlivet forventes at stige i takt med naturgenopretningen, bl.a. ved at de sjældne sort ildfugl, spejlbredpande og argusblåfugl, der findes i Bøtøskoven lige syd for området, indfinder sig. I 2021 blev også registreret natsommerfugle ved lyslokning på engene, hvorved der blev registreret ikke mindre end 419 forskellige arter.

Af padder findes grønbroget tudse, strandtudse, spidssnudet frø, springfrø og stor vandsalamander.

Geologisk set indgår Marielyst Enge i området Bøtø Nor, der er en tidligere lagune bag en barrierekystryst mod øst. Men op gennem 1800-tallet blev hele Noret inddæmmet, tørlagt og konverteret til landsbrugsjord.

Samlet set vurderes kriteriet om, at natur er til stede, at være opfyldt for DDNFs arealer, og naturværdierne vil med årene kunne øges som følge af naturgenopretningen og driften som lysåben natur.

---

<sup>16</sup> Det bemærkes, at enkelte arealer registreret som §3-beskyttet natur i naturplanen endnu ikke fremgår af Miljøportalen.

## Forbundne økosystemtjenester

Inden for DDNFs område på Marielyst Enge findes et par mindre private vandforsyningsboringer, og størstedelen af området indgår i område med drikkevandsinteresser (OD). Områdets forvaltning som lysåben natur uden brug af pesticider eller kunstgødning vil medvirke til beskyttelse af grundvandsressourcen. I naturplanen er der omtalt tiltag for at ændre hydrologien, i form af vandstandshævninger. Disse tiltag vil ikke påvirke grundvandsressourcen negativt.

På DDNFs hjemmeside er beskrevet hvorledes, området kan besøges via naturstier. Derudover afgrænses flere af fondens arealer af veje. Der lægges op til et øget antal besøgende (gående), da det er planen at anlægge naturstier fra sommerhusområdet ved Marielyst. Der er dog ikke udarbejdet en friluftspan for området, og områdets mulige rekreative anvendelse er ikke beskrevet i naturplanen. Vi vurderer dog, at den rekreative udnyttelse af arealerne vil forblive relativt begrænset, hvilket primært vil omfatte gående naturinteresserede. Det skyldes bl.a., at arealerne er hegnede og relativt store. Fonden bør dog være opmærksom på, hvorvidt der fremover vil være behov for adgangsregulering af hensyn til fuglelivet, herunder i fuglenes yngleperiode.

Samlet set vurderer vi, at udnyttelsen af relevante økosystemtjenester, herunder de rekreative muligheder, er i overensstemmelse med naturbeskyttelsen af området.

## Beskyttelse af kulturværdier

På Slots- og Kulturstyrelsens 'Fund og fortidsminder' er der registreret to fund på DDNFs arealer i Marielyst Enge. Det drejer sig om en vragrest fundet i 1988 og en ravklump på 6 kg fundet i 1963. Der foreligger ikke yderligere oplysninger om kulturhistoriske fund eller værdier, og sådanne er heller ikke omtalt i naturplanen eller på DDNFs hjemmeside.

Da der ikke forekommer kulturhistoriske værdier i området, er der ikke behov for særlig beskyttelse heraf, og kriteriet om beskyttelse af kulturværdier er opfyldt.

## Samlet vurdering

Da alle kriterier er opfyldt, er DDNFs areal Marielyst Enge at opfatte som et beskyttet naturområde efter IUCNs definition.

DDNFs ejendom tildeles kategorien "IV Habitat-/artsforvaltningsområde" med baggrund i, at arealerne primært er forvaltede med henblik på at beskytte udvalgte yngle- og trækfugle, sommerfugle og padder og arternes levesteder (habitater).

DDNFs arealer er adskilt i mindre delarealer og samlet set for små til at kunne tildeles IUCN-forvaltningskategori "V Beskyttet landskab". Denne kategori vil typisk også bestå af en række forskellige tilgange til forvaltning af delområder i et større landskab.

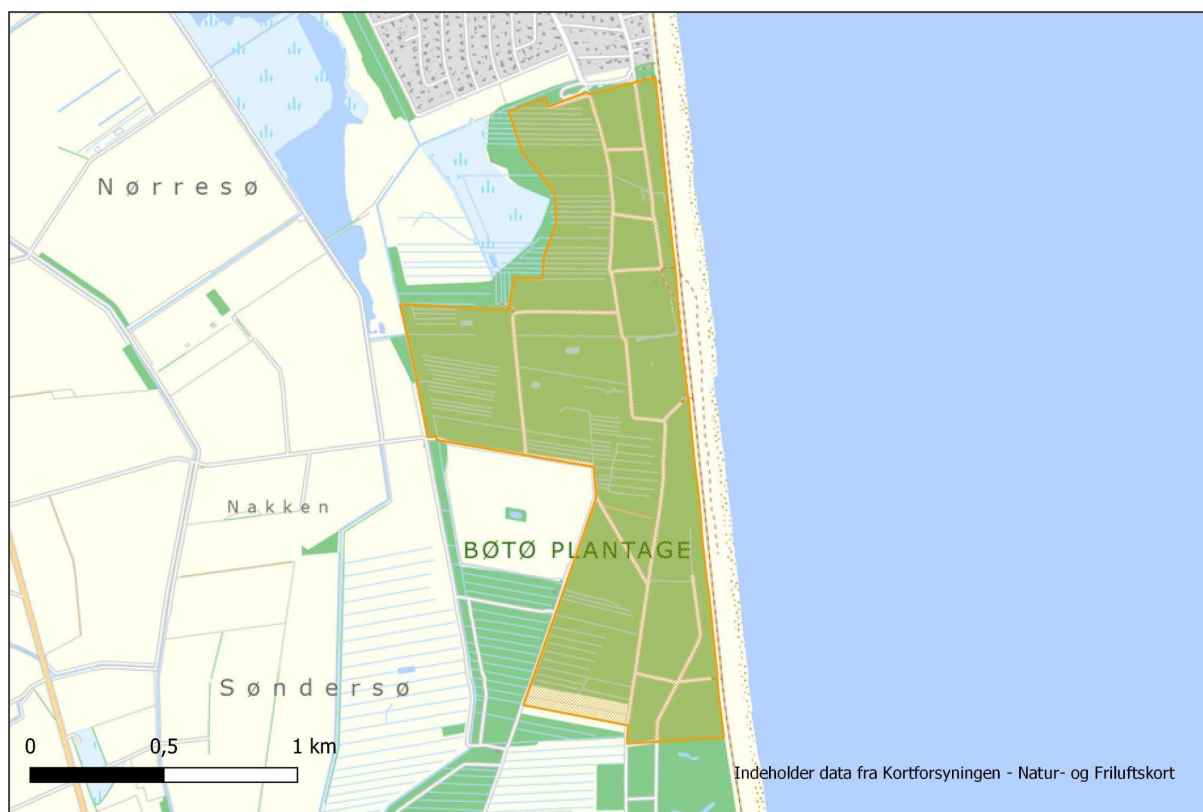
## Områdets styringsform

Det er vores vurdering, at styringsformen for DDNFs område Marielyst Enge skal kategoriseres som "Delt styring - samarbejdende". Det skyldes, at forvaltningen og styringen af området sker i et samarbejde mellem DDNF og Guldborgsund Kommune i og med, at kommunen står for driften af fondens ejendom.

Havde styringen af området primært eller alene været varetaget af DDNF, ville styringsformen kunne kategoriseres som "Privat styring - almenyttig".



# Vurdering af Bøtøskoven



Den Danske Naturfonds naturområde Bøtøskoven, Syd Falster.

## Naturbeskyttelse som hovedformål

DDNF og Guldborgsund Kommune har udarbejdet en naturplan for området. Af denne fremgår, at formålet med projektområdet er at udvikle Bøtøskoven fra en plantageskov til et varieret skovlandskab bestående af forskellige typer af skov vekslede med vådområder samt lysåbne arealer med enge og overdrev. Derved skabes flere og bedre levesteder for arter, som findes i området, herunder en række sjældne arter af især sommerfugle, flagermus og fugle.

Projektet skal også sikre offentlig adgang og rekreativ anvendelse af området.

Naturbeskyttelse vurderes at være hovedformålet med beskyttelsen af området.

## Klart afgrænset geografisk område

DDNFs naturområde Bøtøskoven omfatter et samlet areal på 153 ha og vises på fondens hjemmeside. Kortet på fondens hjemmeside er dog ikke helt i overensstemmelse med kortet ovenfor, som er baseret på oplysninger om matrikler, idet der mod nord er medtaget et mindre areal på hjemmesidens kort, som ikke fremgår af matrikeloplysningerne, som ligger til grund for denne rapportes vurdering.

Omkring 85% af DDNF's naturområde Bøtøskoven ligger indenfor Natura 2000 område nr. 173; Smålandsfarvandet nord for Lolland, Guldborgsund, Bøtø Nor og Hyllekrog-Rødsand, som omfatter både habitat- og fuglebeskyttelsesområder. Fuglebeskyttelsesområdet er ligeledes udpeget som internationalt Ramsar-område.



Området vurderes at være klart afgrænset med den bemærkning, at der synes at være en mindre diskrepans i den nordlige afgrænsning.

## Anerkendt som beskyttet

DDNFs naturområde Bøtoskoven formidles på fondens hjemmeside og på Guldborgsund Kommunes hjemmeside. DDNF har sammen med Guldborgsund Kommune udarbejdet en naturplan for området samt en populær folder, som formidler området.

Området vurderes som at være anerkendt i overensstemmelse med IUCNs kriterium.

## Dedikeret ifølge bestemmelser for området

Bestemmelserne for området lægger op til, at det skal blive selvforvaltende. Efter i en årrække at have gennemført den planlagte naturgenopretning og -pleje med udtynding og fjernelse af træer og lukning af afvandingsgrøfter samt udsætning af græssere, der sikrer pleje af de lysåbne arealer, skal der ikke længere gennemføres naturpleje i skoven.

Der er fri fladefærdelse på arealer ejet af DDNF. Naturen i Bøtoskoven vurderes at være tilstrækkelig robust til at kunne tåle mange besøgende. Dog er der, på baggrund af bestemmelse i naturbeskyttelsesloven, blevet indført begrænsninger på et areal i den vestlige del, hvor der er indført adgangsforbud fra 1/5 - 31/8 pga. ynglende havørn.

Natura 2000-udpegningen bidrager til beskyttelsen af området, idet myndighederne tager udgangspunkt i målsætningen for Natura 2000-området. Dermed sikres en grundlæggende beskyttelse af udpegningsgrundlaget. Der er en særlig forpligtelse til at beskytte arter og naturtyper på udpegningsgrundlaget i et Natura 2000-område, her er det bl.a. havørn og to flagermusarter.

Bestemmelser for områder registreret som beskyttet natur efter naturbeskyttelseslovens §3 sikrer, at der ikke må foretages ændringer i tilstanden af naturtyperne. Såfremt der skal foretages ændringer i et beskyttet naturareal, skal der søges om dispensation hos kommunen. Bestemmelserne omfatter omkring 5% af det samlede areal. På sigt vil der med den planlagte forvaltning kunne udvikles yderligere områder, som kan blive omfattet af §3-beskyttelsen.

Samlet vurderes bestemmelserne for Bøtoskoven af være tilstrækkelige til at sikre naturområdet.

## Forvaltet

Naturplanen indeholder målsætninger for forvaltningen af det fondsejede område. Naturplanen angiver en lang række forvaltningstiltag med henblik på at fremme en skov med oprindelige arter af løvtræer og fyrreskov blandet med lysåbne, græssede områder. Området er indhegnet og afgræsses af heste og kvæg. Der indgår i planen skabelse af en naturlig hydrologi ved at spærre alle grøfter. Det er dog efterfølgende besluttet ikke at gennemføre denne del af planen af hensyn til hestenes helbred.

Der tillades gravet en sø på 1.600 m<sup>2</sup>, hvor jorden bruges til hævnning af vej langs diget. Søen skal tjene som vanding til græsningsdyrene. Det angives, at gråpoppel på sigt kan blive erstattet med lind og skærm-elm, uden at det angives om arterne oprindeligt har været i området<sup>17</sup>. Omfanget af "maskinel pleje" afhænger af, hvorvidt græsningsdyr kan græsse eksempelvis opvækst af birketræer ned. Det angives, at den hjemmehørende art gyvel skal bekæmpes som om, at den er invasiv.

<sup>17</sup> Ifølge arter.dk er nærmeste fund af skærm-elm på Lolland, mens der er et enkelt fund af småbladet lind fra Bøtø Plantage, nu Bøtø Skov.

Ifølge naturplanen er der et godt kendskab til planter, sommerfugle, biller, fugle og flagermus. For øvrige grupper er der behov for en inventering. Det angives, at der skal ske en løbende monitoring af udvalgte sjældne plantearter, bl.a. dværg-perikon.

Der er tillige udarbejdet en friluftspan, der udlægger et system af stier, og der etableres et madpakkehus, toiletter m.v. Offentligheden har fra 1/5 - 31/8 ikke adgang til den vestlige del af skoven, hvor der er en rede med ynglende havørn.

Der er for området ikke udarbejdet en monitoringsplan, men det angives i naturplanen, at der skal ske monitoring af især sårbare plantearter.

Samlet er kravet om, at området er forvaltet, opfyldt.

## Baseret på lovgivning eller andre effektive midler

DDNF har ifølge sine vedtægter og bestemt ved lov som mål at forbedre naturtilstanden og vandmiljøet i Danmark. Ifølge fondens strategi skal fonden gøre en særlig indsats for den truede og sjældne natur og biodiversitet, hvilket vil gælde for fondens ejendom Bøtøskoven.

Skoven er beskyttet som Natura 2000-område imod nordvest og syd. Der forekommer ingen habitattyper i Bøtøskoven på udpegningsgrundlaget, hvorfor der ikke er en særlig forpligtigelse til naturpleje som følge af udpegningen. En mindre del af skoven mod nordvest har karakter af sumpskov/mose omfattet af beskyttelsesbestemmelser i naturbeskyttelseslovens §3, hvilket også gælder flere mindre vandhuller.

Samlet er kravet om beskyttelse via lovgivning eller andre effektive metoder opfyldt.

## Opnåelse af langsigtet beskyttelse

Ifølge lov om DNNF kan fondens områder kun undtagelsesvist overdrages til private og vil da skulle tinglyses med henblik på, at naturtilstanden fortsat skal bevares. Der er på den måde sikret en langsigtet beskyttelse af fondens ejendomme. Fondens indgår i et samarbejde med Guldborgsund Kommune, der står for gennemførelse af naturforvaltningen og friluftspanen.

En mose og flere mindre søer er omfattet af beskyttede naturtyper efter naturbeskyttelseslovens §3, hvilket svarer til ca. 5% af det samlede område. Herudover er skoven nordvestlige og sydlige del beskyttet i kraft af en Natura 2000-udpegning.

Naturplejen i form af græsning og maskinel pleje vil kræve en løbende plejeindsats, som fonden og kommunen er indstillet på at yde i overensstemmelse med de angivne mål for beskyttelsen.

Samlet vurderes det, at der er tale om en langsigtet bevarelse.

## Natur findes i området

Da DNNF opkøbte området i 2017, var skoven en mørk plantage med mange nåletræer i lige rækker. Der var især plantet sitka-gran, som er en ikke-hjemmehørende nåletræsart, samt også mindre arealer med over 100 år gamle træer af skovfyr og arealer med løvtræer. En omfattende naturgenopretning blev gennemført i 2017, hvor der bl.a. blev fældet mange af nåletræerne for at skabe flere åbne områder og lysninger i skoven til gavn for flora og insektliv. Området forvaltes nu som græsningsskov med udsatte vildheste og skotsk højlandskvæg, der afgræsser området året rundt.

Registreringer på Miljøportalen og MiljøGIS er fra før naturgenopretningen og afspejler derfor ikke nødvendigvis de naturværdier, der findes i dag. Af Miljøportalen fremgår, at der i DDNFs område er enkelte mindre §3-beskyttede arealer (mose og eng), samt fire §3-beskyttede småsøer. HNV-værdierne for disse lysåbne arealer er høje (>9) hvilket indikerer en høj biodiversitet. Hovedparten af DDNFs ejendom er imidlertid registreret som skov, hvor HNV Skov-kortlægningen viser relativt lave værdier i intervallet 1-9, hvilket afspejler den tidligere anvendelse som plantageskov.

Ved en ny kortlægning af området må det formodes, at flere arealer vil kunne blive registreret som §3-beskyttet natur ligesom, at HNV-værdierne vil være højere.

I Bøtøskoven er der registreret 216 plantearter, herunder sjældne arter som dværg-perikon, hoved-frytle, kongebregne, liggende potentil og skovstjerne. Området har et rigt fugleliv med mange trækkende, rastende og ynglende fugle. Bl.a. yngler havørn, rødtoppet fuglekonge og vendehals i Bøtøskoven.

Insektlivet er rigt og især kendt for forekomsten af op mod 40 arter af dagsommerfugle, særligt spejlbredpande og sort Ildfugl, der begge har deres eneste kendte yngleområde i Danmark her.

Geologisk set ligger Bøtøskoven på en såkaldt barrierøkyst, der strækker sig øst for den tidligere lagune Bøtø Nor. Op gennem 1800-tallet blev hele Bøtø Nor inddæmmet, tørlagt og konverteret til landsbrugsjord, mens kyststrækningen, hvor Bøtøskoven i dag ligger, i slutningen af 1800-tallet og ind i 1900-tallet blev beplantet som plantageskov.

Samlet set besidder Bøtøskoven en natur af høj værdi, der vil udvikle sig positivt over de kommende år som resultat af den allerede gennemførte naturgenopretning og den fortløbende naturpleje og -forvaltning.

## Forbundne økosystemtjenester

I Bøtøskoven er der aktuelt ikke udnyttelse af grundvandet. Forvaltningen som græsningsskov med minimal forstlig drift vil medvirke til beskyttelse af grundvandsressourcen. I naturplanen er der omtalt et hydrologiprojekt, som ifølge korrespondance med DDNF ikke er gennemført. Vurderingen har været, at det af hensyn til de udsatte heste ikke vil være muligt at hæve vandstanden som forudsat i projektet.

Der er udarbejdet en friluftsplæn for Bøtøskoven, hvori bl.a. er beskrevet vej- og stisystem med afmærkede ruter for gående og cyklende. Der blev registreret knap 40.000 besøgende i perioden 15. marts 2017 til 30. juni 2018. Det vurderes som en betydelig stigning ifht tidligere, og besøgstallet vil være fortsat stigende i takt med udbygningen af faciliteter som udsigtstårn og naturrum.

Af hensyn til ynglende havørn er et mindre område lukket for offentlighedens adgang i perioden 1. februar - 31. juli.

Samlet set vurderer vi, at udnyttelsen af relevante økosystemtjenester, herunder de rekreative muligheder, er i overensstemmelse med naturbeskyttelsen af området. Der bør dog løbende iagttages nødvendige tiltag til regulering af menneskets færdsel særligt af hensyn til ynglende fugle.

## Beskyttelse af kulturværdier

Området rummer flere kulturhistoriske værdier. Dette gælder rester af tidligere dyrefolde, som er registreret på Slots- og Kulturstyrelsens 'Fund og fortidsminder'. Derudover er der et såkaldt

flyverskjul, bestående af jordvolde, anlagt af besættelsesmagten under 2. verdenskrig. Af naturplanen fremgår det, at der vil blive taget hensyn til disse kulturværdier i den kommende drift, og at de vil indgå i den fremtidige formidling af området.

Samlet vurderer vi, at kriteriet om beskyttelse af kulturværdier er opfyldt.

## Samlet vurdering

Da alle kriterier er opfyldt, som beskrevet ovenfor, er DDNFs område Bøtø Skov at opfatte som et beskyttet naturområde efter IUCNs definition.

Området tildeles kategorien "IV Habitat-/artsforvaltningsområde" med baggrund i, at området er udlagt som en mosaik af skovnatur med henblik på at beskytte særlige habitater og arter, herunder flere sjældne arter.

Områder, der tildeles IUCN-forvaltningskategori "V Beskyttet landskab" består typisk af en række forskellige tilgange til forvaltning af delområder i et større landskab, hvorfor Bøtø Skov bedre kan henføres til kategori IV.

## Områdets styringsform

Det er vores vurdering, at styringsformen for DDNFs område i Bøtøskoven skal kategoriseres som "Delt styring - samarbejdende". Det skyldes, at forvaltningen og styringen af området sker i et samarbejde mellem DDNF og Guldborgsund Kommune, hvor kommunen står for gennemførelse af naturpleje og forvaltning af friluftsliv. Der indgår også et samarbejde med flere frivillige lokale "eksperter" i forhold til naturovervågning og i form af en følgegruppe bestående i hovedsagen af lokale repræsentanter fra interesseorganisationer.

Havde styringen af området primært eller alene været varetaget af DDNF, ville styringsformen kunne kategoriseres som "Privat styring - almennyttig".

## Oversigt over vurderinger

I alt er otte af Den Danske Naturfonds områder blevet vurderet i forhold til IUCNs standard for beskyttede naturområder. I vurderingerne er indgået tildeling af IUCN forvaltningskategori såfremt, at kriterierne har kunnet opfyldes. Der er for alle områder tildelt en IUCN styringsform.

Resultatet er, at alle otte områder opfylder IUCNs definition for beskyttede områder og dermed kan tildeles en forvaltningskategori.

Syv af områderne har fået tildelt IUCNs forvaltningskategori IV, der omfatter habitat- og artsforvaltningsområder (Tabel 4). Dette skyldes, at formålet med beskyttelse primært er at fremme naturområderne som levesteder for bestemte habitater og arter. Såfremt der havde været tale om områder, hvis formål i højere grad var at beskytte større økosystemer eller landskaber, kunne forvaltningskategorierne "II Nationalpark" og "V Beskyttet landskab" også have været relevante. Opfyldelse heraf vil sandsynligvis kunne lade sig gøre, hvis områderne senere bliver udvidet.

Område	IUCN forvaltningskategori	IUCN styringsform
Hammer Bakker	V Beskyttet landskab	Delt styring - samarbejdende
Hals Mose	IV Habitat-/artsforvaltningsområde	Delt styring - samarbejdende
Læsten Bakker	IV Habitat-/artsforvaltningsområde	Delt styring - samarbejdende
Mols Bjerge - Basballe	IV Habitat-/artsforvaltningsområde	Delt styring - samarbejdende
Mandø	IV Habitat-/artsforvaltningsområde	Delt styring - samarbejdende
Kollund Skov	IV Habitat-/artsforvaltningsområde	Delt styring - samarbejdende
Marielyst Enge	IV Habitat-/artsforvaltningsområde	Delt styring - samarbejdende
Bøtøskoven	IV Habitat-/artsforvaltningsområde	Delt styring - samarbejdende

**Tabel 4.** Oversigt over IUCN forvaltningskategori og IUCN styringsform for Den Danske Naturfonds områder.

Et enkelt område, Hammer Bakker, har fået tildelt kategorien "V Beskyttet landskab" med baggrund i at området er relativt stort og primært forvaltes med henblik på at skabe et større landskabeligt område, der i sammenhæng med naboarealer består af en mosaik af forskellige naturtyper.

For alle otte områder gælder, at styringsformen tilhører typen "Delt styring - samarbejdende". Det skyldes, at DDNF i udstrakt grad søger at samarbejde med kommuner, nationalparker, interesseorganisationer, naboer til områderne og eksperter. Gennem samarbejde søger fonden at medvirke til, at områdernes målsætninger bedre nås, og at egne ressourcer rækker længere.

Det er første gang, at medlemmer af IUCNs ekspertkommissioner har vurderet om privatbeskyttede områder i Danmark har kunnet opfylde IUCNs kriterier for beskyttede områder. Det har med undersøgelsen vist sig, at dette er muligt med udgangspunkt i den beskyttelse, der følger af den fundats, der gælder for en fond; her Den Danske Naturfond. Dette betyder, at der formentligt også vil være områder ejet af andre danske fonde, der vil kunne leve op til IUCNs definition for beskyttede områder.

I den udstrækning, at de fondsejede naturområder ikke er omfattet af anden beskyttelse, f.eks. fredning eller Natura 2000-udpegning, der kan opfylde IUCN-kriterierne, vil en gennemgang af de

fondsejede områder kunne bidrage til at få et mere reelt indtryk af, hvor meget natur, der egentlig er beskyttet i Danmark efter international standard.

Ifølge den konkrete undersøgelse er naturområderne Kollund Skov, Bøtø Skov, Hals Mose og Marielyst Enge at regne som beskyttede områder efter IUCNs standard selvom, der kun for mindre delområder påhviler naturbeskyttelse ved offentlige myndigheder.

I forhold til §3-beskyttelse efter naturbeskyttelsesloven bemærkes det, at beskyttelsen ofte er utilstrækkelig til at opfylde IUCN-kriteriet om forvaltning medmindre, der er tale om naturområder, der er ønsket henlagt som urørt natur. Det kan eksempelvis gælde skove, sumpe, vandløb og søer. Det er heller ikke givet, at en fredning<sup>18</sup> eller en Natura 2000-udpegning<sup>19</sup> lever op til IUCNs definition for naturbeskyttelse.

Oplysninger om privatbeskyttede områder kan indrapporteres til UNEP-World Conservation Monitoring Centre, der løbende opgør, hvor meget beskyttet natur, der er i verden i World Database of Protected Areas (WDPA). Oplysningerne bruges til at evaluere landenes opfølgning på Biodiversitetskonventionen<sup>20</sup> og FNs Verdensmål<sup>21</sup>. Da målet i EU for beskyttet natur er hævet fra 17% i 2020 til 30% i 2030 - og meget muligt også vil blive det globalt i forbindelse med forhandlinger under Biodiversitetskonventionen - er det ekstra vigtigt at få et så retvisende billede som muligt over beskyttet natur i Danmark.

---

<sup>18</sup> Woolhead, J., Petersen, A. (2018): Rubricering af danske fredninger efter IUCN-kategorier. IUCN-Nationalkomiteen for Miljøstyrelsen.

<sup>19</sup> Woolhead, J., Petersen, A., Normander, B. (2020): Vurdering af danske beskyttede havområder efter international standard. Parks'nTrails, Geon og NaturTanken for IUCN SSC Conservation Planning Specialist Group Europe.

<sup>20</sup> Herunder Aichi delmål nr. 11 om beskyttelse af mindst 17% af landarealet inkl. ferskvandsområder samt 10% af havarealet og kystområderne. Biodiversitetskonventionen.

<sup>21</sup> Herunder FN Verdensmål nr. 15, Livet på land.