

FORET POUR LE DEVELOPPEMENT INTEGRAL en sigle FODI

Association sans but lucratif
Id Nat : T88267L



Membre de :

- Réseau pour la Conservation et la Réhabilitation des écosystèmes en sigle Réseau CREF
- Consortium Ushiriki pour la Conservation des Gorilles de Grauer dans le paysage Kahuzi-Biega – Maiko - Tayna
- L'Alliance Grands Singes Afrique Centrale en sigle Alliance GSAC
- L'Union Internationale pour la Conservation de la Nature en sigle UICN sous NG/25772

1. Présentation de FODI asbl

FODI est une association sans but lucratif, créée à Walikale le 17 Décembre 2009 à la suite de la dissolution de COCREFOBA asbl. FODI est enregistré au Ministère national de la Justice, garde des sceaux, culture et art sous le Numéro F.92/23.701

1.1. Mission de FODI

Assurer l'accompagnement organisationnel, technique, juridique, institutionnel des communautés locales dans la mise en œuvre des actions de développement et de protection des écosystèmes forestiers ;

1.2. Objectifs stratégiques de FODI

- Contribuer à la gestion participative et durable des écosystèmes forestiers à travers la réduction de la déforestation, la protection des espèces animales menacées d'extinction dont les Gorilles, les chimpanzés ect
- Promouvoir et défendre les droits et les intérêts des communautés locales face à la gestion des ressources Naturelles et forestières;
- Développer la recherche scientifique axée sur les écosystèmes forestiers.
- Contribuer au développement durable du milieu à travers des activités et des actions de développement (réhabilitation des infrastructures de base : construction des écoles, aménagement des routes de desserte agricole, aménagement des sources d'eau, éducation à l'hygiène eau et assainissement ect....) compatible avec la bonne utilisation des ressources

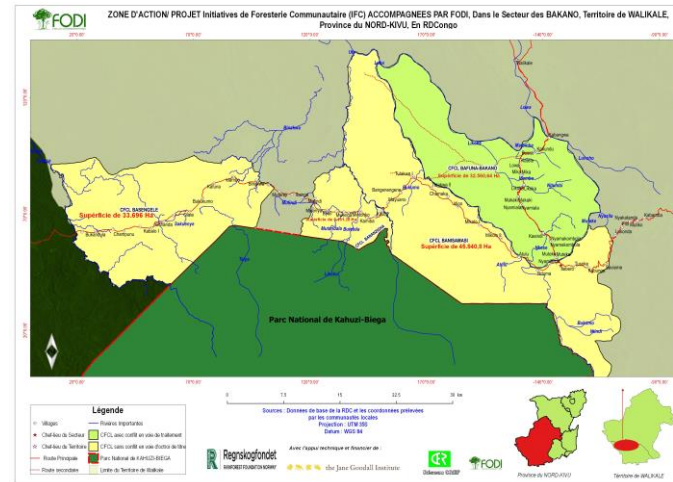
1.3. Valeurs et devise de FODI

- Solidarité et amour du prochain ;
- Transparence ;
- Amour du travail bien fait ;
- Bonne moralité.

La devise de FODI est : « La forêt durablement gérée au service du développement communautaire ».

1.4. Zone d'intervention

FODI mène ses actions de conservation et de développement auprès des communautés locales Banisamasi, Basengele, Bananzigha et Bafuna-Bakano, dans le Secteur des Bakano, en Territoire de Walikale comme vous pouvez le constater dans la carte ci-dessous.



2. Approche de travail

Pour bien atteindre ses objectifs, FODI se sert du cadre légal régissant la foresterie communautaire de la RDC afin d'intervenir sur le terrain. C'est sur base de cette vision que notre organisation accompagne les quatre communautés sus mentionnées dans la gestion durable des ressources se trouvant dans leur terroir.

3. Quelques réalisations phares

Depuis 2010, jusqu'en 2022 notre organisation a déjà réalisé plusieurs activités dans le domaine de conservation de la nature, la

gestion des conflits, construction des infrastructures sociales de base, sécurisation des espaces forestiers communautaires etc.

3.1. Sécurisation des espaces communautaires

Pour ce qui est des actions de sécurisation des espaces forestiers des communautés, notre organisation a réussi à obtenir quatre arrêtés portant attribution des concessions forestières aux communautés locales Basengele, Banisamasi, Bananzigha et Bafuna-Bakano



Remise des arrêtés d'attribution des CFCL par le Ministre Provincial en charge de la justice assumant l'intérim du Min Prov en charge de l'Environnement Etant donné que les CFCL appartiennent aux communautés, FODI a facilité la mise en place des organes de gouvernance de celles-ci à pendant les Assemblées Communautaires.

3.2. Conservation de la nature

Afin d'assurer un contrôle efficace de l'utilisation des ressources dans les (CFCL), FODI a renforcé les capacités des moniteurs forestiers issues de 4 CFCL



Actuellement FODI encadre 24 Moniteurs forestiers qui assurent le suivi des gorilles et des chimpanzés dans les quatre CFCL grâce à la contribution financière de The Jane Goodall Institute et de l'Union Internationale pour la Conservation de la Nature Save our species (IUCN SOS) cofinancé par l'Union Européenne. En plus de ces 24 Moniteurs forestiers, FODI dispose d'un staff de 9 personnes qui travaillent de manière permanente.

Pendant cette période de la Covid19, FODI a collaboré avec Gorilla Doctors pour former les 24 Moniteurs forestiers sur la santé unique afin de renforcer leurs capacités sur la manière de se protéger et protéger les gorilles de la Covid 19 pendant leurs travaux de suivi écologique.

Il n'y a pas que les Moniteurs forestiers qui ont été sensibilisés sur la Covid mais aussi les communautés de quatre CFCL par 8 relais communautaires formés par la zone de santé d'Itebero. Ces relais communautaire ont travaillé en collaboration avec les centres de santé établis dans les villages concernés par les CFCL.



3.3. Gestion des conflits

Le conflit est inhérent à la nature humaine, mais elle est encore plus présente quand elle touche à certains intérêts liés à la terre.

Au cours de notre long processus d'accompagnement des communautés, nous avons rencontré plusieurs cas de conflits sur lesquels nous nous étions penchés et trouver des solutions. Il s'agit des conflits qui opposaient les Bafuna aux Banakinkalo, les Banisamasi aux Banawalelya, les Batulanga aux Basengele et Bananzigha.

3.4. Infrastructures sociales de base

Pour améliorer les conditions infrastructurelles de base dans notre zone d'intervention, FODI a construit et équipé l'institut Kabunga grâce à l'appui financier du Ministère du Plan de la RDC à travers les Fonds de contre partie Congo-Japon.



Vue intérieure de l'institut Kabunga

Notons en outre que FODI a agrandi le bloc opératoire de l'hôpital général de référence d'Itebero grâce au soutien financier de ULB-Coopération, et construit une école à Ndjingala en Territoire de Walikale sur financement des fonds de la Banque Mondial à travers le Fonds Social de la RDC.

En plus d'être une agence locale d'exécution (ALE) pour le Fonds Social, FODI est également une ALE pour le Bureau Centrale de Coordination (BCECO).

Quant à ce qui est de nos actions d'amélioration des moyens des subsistances des communautés locales accompagnées, FODI a appuyé pour les 3 derniers années 252 ménages en agriculture durable à travers le soutien en semences des espèces locales de Riz, et la mise en place de huit champs communautaires de multiplication des boutures de manioc d'espèces locales envoi de disparition. FODI a construit deux clapiers à Itebero pour la multiplication des géniteurs des lapins à distribuer aux communautés. Nous avons facilité la création de 2 coopératives agricoles centrées sur la filière huile de palme (à Itebero et Mika) et fourni des équipements modernes de production de l'huile palmiste.

4. Gestion financière

La gestion des ressources financières allouées à FODI est soumise à des audits annuels internes et externes.

5. Perspectives d'avenir

Au cours des prochains mois de cette année FODI compte compléter les éléments manquants à l'élaboration des Plans Simples de Gestion (PSG) et produire les PSG de quatre CFCL accompagnées.

Au regard des défis actuels sur le plan de mobilisation des fonds et le renforcement institutionnel de FODI pour une mise en œuvre efficace des PSG des CFCL, nous avons prévu l'élaboration du Plan Stratégique de FODI vers fin juin. Ces travaux seront soutenus par le Programme des Petites Initiatives du Fonds Français pour l'Environnement Mondial en sigle PPI.

5. Contacts :

Pour plus d'informations, contactez nous :

Email : foretdeveloppement@googlemail.com
mauricensase@fodi-rdc.org

Visiter notre site web : www.fodi-rdc.org

Téléphone : +243821417720 et +243997070385

Adresse physique :

A Goma : Bureau sis sur n° 53.AV Lafrontière
 Q.Katondo gauche, Commune de GOMA.

A Walikale-Centre : Bureau sis sur Av Kisima à coté du bureau de la Coordination de la Société civile

Ils nous font confiance

