

# Vurdering af fem naturnationalparker efter IUCNs standard for beskyttet natur



August 2022

Rapport til Naturstyrelsen udarbejdet af:

Bo Normander, Jan Woollhead, Anette Petersen, Franklin Feyeh og Ann-Katrine Garn

Medlemmer af IUCN World Commission on Protected Areas (WCPA)



# Vurdering af fem naturnationalparker efter IUCNs standard for beskyttet natur

August 2022

Rapport udarbejdet af:

Bo Normander<sup>1</sup>, Jan Woollhead<sup>2</sup>, Anette Petersen<sup>3</sup>, Franklin Feyeh<sup>4</sup> og Ann-Katrine Garn<sup>5</sup>

<sup>1</sup> Civilingeniør, NaturTanken, medlem af IUCN World Commission on Protected Areas (WCPA) og IUCN Commission on Ecosystem Management (CEM)

<sup>2</sup> Biolog, Parks'nTrails, medlem af WCPA

<sup>3</sup> Geolog, GEON, medlem af WCPA

<sup>4</sup> Geograf, SustainParks, medlem af WCPA

<sup>5</sup> Zoolog, Zoologisk Have København, medlem af WCPA og IUCN Species Survival Commission (SSC)

Projektet er forankret ved IUCN SSC Conservation Planning Specialist Group Europe og udført for Naturstyrelsen.

International rådgivning: Nigel Dudley, Equilibrium Research (UK), medlem af WCPA Steering Committee.

Forsidekort og øvrige kort: Anette Petersen.

Rapporten bedes citeret som: Normander, B., Woollhead, J., Petersen, A., Feyeh, F. og Garn, A-K. (2022): Vurdering af fem naturnationalparker efter IUCNs standard for beskyttet natur. NaturTanken, Parks'nTrails, GEON, SustainParks, Zoologisk Have København og IUCN SSC Conservation Planning Specialist Group Europe.

# Indhold

<b>Sammenfatning</b>	<b>4</b>
<b>Summary in English</b>	<b>5</b>
<b>Indledning</b>	<b>6</b>
<b>Metode</b>	<b>8</b>
Tildeling af IUCN-forvaltningskategori	9
Tildeling af IUCN-styringsform	10
Forudsætninger	11
Besigtigelser	12
International rådgivning	12
<b>Generelt for de danske naturnationalparker</b>	<b>13</b>
Lovgivning og langtidsbeskyttelse	13
Hegning og udsætning af store græssere	13
Hjemmehørende træarter	15
Geologi	15
Friluftsliv	16
Veteranisering	16
Militært brug	17
Styringsform	17
<b>Vurdering af Naturnationalpark Tranum</b>	<b>19</b>
<b>Vurdering af Naturnationalpark Stråsø</b>	<b>25</b>
<b>Vurdering af Naturnationalpark Fussingø</b>	<b>31</b>
<b>Vurdering af Naturnationalpark Gribskov</b>	<b>37</b>
<b>Vurdering af Naturnationalpark Almindingen</b>	<b>42</b>
<b>Oversigt over vurderinger</b>	<b>48</b>

# Sammenfatning

International Union for Conservation of Nature (IUCN) har udviklet en global standard for beskyttede naturområder, der bl.a. anvendes af FN og EU til at vurdere de enkelte landes opfyldelse af naturbeskyttelsesmål.

En gruppe af danske IUCN-kommissionseksperter har for Naturstyrelsen vurderet fem naturnationalparker efter IUCNs standard. De vurderede parker er Tranum, Stråsø, Fussingø, Gribskov og Almindingen. Parkerne er de første fem af i alt 15 naturnationalparker, som et politisk flertal i Folketinget har udpeget, og som efter planen skal etableres over de kommende år.

Naturnationalparkerne er et nyt tiltag for naturbeskyttelse i Danmark. De består af relativt store områder, hvor naturen får plads til at være natur og samtidig giver spændende nye naturoplevelser. Der drives ikke landbrug, og skoven henlægges som urørt skov. Der vil blive udsat store græssende dyr som kvæg, heste, kronstyr og elge, der skal være med til at skabe en mere dynamisk og vild natur med mange levesteder for dyr og planter.

Resultatet af vores undersøgelse er, at alle fem naturnationalparker opfylder IUCNs standard for beskyttede naturområder og dermed kan tildeles en af de seks forvaltningskategorier, der findes i IUCNs system.

Naturnationalparkerne Fussingø, Gribskov og Almindingen har fået tildelt forvaltningskategori "II Nationalpark". Dette skyldes, at formålet med beskyttelsen primært er at beskytte relativt store økosystemer, der i videst muligt omfang vil være selvforvaltede. Samtidig er parkernes naturværdier af høj besøgsinteresse, og forvaltningen vil sikre en bæredygtig udnyttelse af parkerne til friluftsliv og turisme.

Naturnationalparkerne Tranum og Stråsø har fået tildelt IUCN forvaltningskategori "V Beskyttet landskab". Dette med baggrund i, at områderne er relativt store og primært vil blive forvaltet med henblik på at skabe varierede og naturrige landskaber med en mosaik af kulturprægede hedeområder og tidligere plantageskov, og hvor menneskelig påvirkning fra militær anvendelse fortsat tillades.

For alle naturnationalparker gælder, at styringsformen efter IUCNs system tilhører typen "Styring ved myndighed - statslig". Dette vurderer vi med baggrund i, at forvaltningen og styringen af parkerne efter deres indvielse både med hensyn til bestemmelserne fastsat for selve naturnationalparken og for de overlappende Natura 2000-udpegninger primært vil blive varetaget af Naturstyrelsen som statslig myndighed.

Naturnationalparkernes tildeling af styringsform er uafhængig af vurderingen af områdernes opfyldelse af IUCNs kriterier for naturbeskyttelse og har ikke indvirkning på valget af forvaltningskategori.

## Summary in English

The International Union for Conservation of Nature (IUCN) has developed a global management categories system for protected areas, which among others is used by the UN and the EU to assess whether individual countries achieve targets for nature protection.

A group of Danish IUCN commission experts has on behalf of the Danish Nature Agency assessed five nature national parks according to IUCN's guidelines. The assessed parks are Tranum, Stråsø, Fussingø, Gribskov, and Almindingen. They are the first five of a total of 15 nature national parks that a coalition of parties in the Danish Parliament has agreed to designate, and which are planned to be established over the coming years.

The nature national parks are a new initiative for nature protection in Denmark. They consist of relatively large areas where nature gets more space and at the same time the parks provide exciting new nature experiences. Agriculture will not be practised in the parks and forest areas will be left untouched. Large grazing animals such as cattle, horse, red deer, and moose will be introduced to help create a more dynamic and wild nature with many habitats for animals and plants.

Our assessment results show that all five nature national parks meet IUCN's definition for protected areas and thus can be assigned one of the six management categories that exist in IUCN's system.

The nature national parks, Fussingø, Gribskov and Almindingen have been assigned IUCN management category "II National Park". This is because the protection of these parks primarily aims at protecting relatively large ecosystems that will be self-sustained to the greatest extent possible. At the same time, the parks' nature values will have a high visitor interest and the planned management practices will ensure sustainable outdoor activities and tourism.

The nature national parks, Tranum and Stråsø have been assigned IUCN management category "V Protected Landscape". This is based on the assessment that the areas are relatively large and will be managed with the primary aim to create diverse and nature-rich landscapes with a mosaic of heathland and former plantation forest, and where human interaction from military use will be retained.

In the assessment of IUCN governance types, we have categorised all five nature national parks with the type, "Governance by governments - national". This is based on the fact that after their inauguration, the management and governance of the parks with regards to both the proposed regulation for the parks themselves and the existing regulation for overlapping Natura 2000 designations, will be handled primarily by the Danish Nature Agency as a national authority.

The nature national parks' designation of governance type is independent of the assessment of the areas' compliance to IUCN criteria for nature protection and has no impact on the choice of management category.

# Indledning

I juni 2020 indgik et politisk flertal i Folketinget en aftale om at igangsætte forberedelsen af naturnationalparker i Danmark. Henover de næste år er det planen at etablere 15 naturnationalparker, hvor både forskere, interesseorganisationer og lokale brugere vil blive involveret i planlægningsfasen.

Naturnationalparkerne er ifølge Naturstyrelsen områder, hvor naturen får plads til at være natur og samtidig giver spændende nye naturoplevelser<sup>1</sup>. Der drives ikke landbrug, og skoven henlægges som urørt skov. Der vil blive udsat store græssende dyr, som skal være med til at skabe en spændende natur, hvor der er mange levesteder for dyr og planter.

International Union for Conservation of Nature (IUCN), der er verdens største naturbeskyttelsesorganisation, har udviklet retningslinjer til vurdering af beskyttede naturområder, der samtidig udgør den standard, som FN anvender ved opgørelse af beskyttet natur globalt.

Naturstyrelsen har rekvireret en gruppe af danske IUCN-kommissionseksperter til at gennemgå de fem første naturnationalparker og vurdere om de opfylder IUCNs definition for beskyttet natur. For hver naturnationalpark, der opfylder definitionen, skal gruppen tillige vurdere, hvilken IUCN-forvaltningskategori, området tilhører. Derudover vil parkernes styringsform kategoriseres efter IUCNs standard.

De fem naturnationalparker, der skal vurderes, er Tranum, Stråse og Fussingø i Jylland, Gribskov i Nordsjælland og Almindingen på Bornholm. De to første parker, Gribskov og Fussingø, ventes at kunne blive indviet inden udgangen af 2022, mens de tre øvrige vil følge i 2023-2024.

Vurderingerne af de fem naturnationalparker vil kunne bruges til at verificere om parkerne lever op til formålet med udpegningerne og samtidig bidrage til at målsætte og kvalitetssikre arbejdet med forvaltning og styring af parkerne. Desuden vil opgørelsen kunne bidrage til, at naturnationalparkerne kan indberettes korrekt som beskyttede naturområder til EU og til World Database of Protected Areas (WDPA), der er en international database i regi af FNs Miljøprogram (UNEP)<sup>2</sup>. Herved kan der opnås en international anerkendelse af udpegningerne.

De danske naturnationalparker kan give et væsentlig bidrag til at nå målene om naturbeskyttelse, som de er fastsat under FNs Biodiversitetskonvention og i forbindelse med FNs Verdensmål, særligt mål nr. 15 om Livet på land<sup>3</sup>. I EU-sammenhæng er der sat mål om 30% beskyttet natur i form af beskyttede områder i 2030, herunder 10% strengt beskyttet natur<sup>4</sup>.

De fem IUCN-eksperter, der indgår i projektet er alle medlemmer af IUCN World Commission on Protected Areas (WCPA) og har stor erfaring med at vurdere beskyttede områder efter IUCNs internationale standard. I 2018 har de for IUCN Nationalkomiteen og Miljøstyrelsen vurderet de danske naturfredninger efter IUCNs standard<sup>5</sup>. I 2020 gennemgik de med støtte fra VELUX Fonden de

---

<sup>1</sup> Naturstyrelsen: Naturnationalparkerne i Danmark.

<https://naturstyrelsen.dk/naturbeskyttelse/naturprojekter/naturnationalparker/>

<sup>2</sup> World Database on Protected Areas (WDPA). <https://www.protectedplanet.net/>

<sup>3</sup> Verdensmål. Danmarks officielle side. Mål 15, Livet på land. <https://www.verdensmaal.org/15-livet-pa-land>

<sup>4</sup> Europa-Kommissionen (2020): Biodiversitetsstrategien for 2030.

[https://ec.europa.eu/environment/strategy/biodiversity-strategy-2030\\_da#ecl-inpage-318](https://ec.europa.eu/environment/strategy/biodiversity-strategy-2030_da#ecl-inpage-318)

<sup>5</sup> Woollhead, J., Petersen, A. et al. (2018): Rubricering af danske fredninger i IUCN-kategorier. IUCN Nationalkomité i Danmark. <https://mst.dk/media/165965/iucnrapport.pdf>

danske marine beskyttede områder<sup>6</sup>, og i 2022 vurderede de privatbeskyttede naturområder under Den Danske Naturfond<sup>7</sup>. Endvidere har gruppen for Gladsaxe Kommune foretaget en fuld gennemgang af deres beskyttede områder som en del af kommunens opfølgning på FNs Verdensmål<sup>8</sup>.

---

<sup>6</sup> Woolhead, J., Petersen, A., Normander, B. (2020): Vurdering af danske beskyttede havområder efter international standard. Parks'nTrails, GEON & NaturTanken for IUCN SSC Conservation Planning Specialist Group Europe.

<https://naturtanken.com/danmarks-beskyttede-havomraader-vurderet-efter-international-standard/>

<sup>7</sup> Normander, B., Woolhead, J., Petersen, A., Garn, A-K. (2022): Vurdering af otte områder under Den Danske Naturfond efter IUCNs standard for beskyttet natur. NaturTanken, Parks'nTrails, GEON, Zoologisk Have København og IUCN SSC Conservation Planning Specialist Group Europe.

<sup>8</sup> Normander, B., Woolhead, J., Petersen, A. (2019): Vurdering af Gladsaxe Kommunes beskyttede naturområder efter international standard.

<https://naturtanken.com/nyt-overblik-over-natuomraader-i-gladsaxe-kommune/>

# Metode

Naturnationalparkerne vurderes i henhold til IUCNs vejledning for beskyttede naturområder<sup>9</sup>. Til vurderingerne følges et vurderingsskema, som projektgruppen tidligere har udviklet, hvor de kriterier som indgår i den samlede IUCN-definition for et beskyttet naturområde, gennemgås<sup>5,6</sup>.

Inden gennemgang af kriterierne vurderer vi først, om det konkrete område har naturbeskyttelse som hovedformål, hvilket er en grundlæggende forudsætning for, at der er tale om et beskyttet område efter IUCNs standard. Herefter vurderes området systematisk i forhold til følgende kriterier:

Kriterium	Beskrivelse
<b>1. Klart afgrænset geografisk område</b>	Et område skal være klart afgrænset for at opfylde IUCNs kriterier. Det kan både være på et kort eller ved en præcis beskrivelse af områdets grænser. Ligeledes kan afgrænsningen være vertikal, dvs. omfatte luftrum, jordlag eller vandsøjle.
<b>2. Anerkendt som beskyttet</b>	For at vurdere om et område er anerkendt, ser vi på, om området formidles på en måde, så det kan fastslås, at der findes aktører, som tager ejerskab til områdets beskyttelse og forvaltning.
<b>3. Dedikeret ifølge bestemmelser for området</b>	Det vurderes om bestemmelserne, som gælder for et beskyttet naturområde, er stærke nok til at beskytte området, dvs. om de er tilstrækkeligt dedikerede. Bestemmelserne skal således kunne sikre, at beskyttelsens formål kan opfyldes.
<b>4. Forvaltet via plejeplaner, driftsplaner eller på anden vis</b>	Vi tjekker om der findes pleje-, drifts- eller forvaltningsplaner ved statslige myndigheder, kommuner, fonde eller andre autoritative kilder. Det undersøges om forvaltningen er i overensstemmelse med målsætningerne for området. Områder kan også være udlagt til urørt natur, hvortil ikke nødvendigvis kræves en plejeplan, men forvaltningen skal stadig være i overensstemmelse med formålet.
<b>5. Baseret på lovgivning eller andre effektive midler</b>	For de fleste beskyttede områder i Danmark er der et ophæng i lovgivningen eller internationale konventioner. Enkelte typer er dog ikke beskyttet ved lovgivning, og her undersøges det, om beskyttelsen alligevel kan siges at være effektiv.
<b>6. Opnåelse af langsigtet beskyttelse</b>	Som målesnor for en langsigtet beskyttelse har vi, at beskyttelsen må være tidsubegrænset. En naturbeskyttelse, der f.eks. rummer mulighed for et større anlægsarbejde til skade for naturværdierne, er ikke langtidssikret.
<b>7. Natur findes i området (biodiversitet, geodiversitet, landskab)</b>	Den natur, som beskyttelsen sigter på at bevare, skal være tilstede i området. Det kan omhandle bevarelse af genetisk variation, arter, naturtyper, geodiversitet, landskaber og/eller bredere naturværdier.
<b>8. Forbundne økosystemtjenester er i overensstemmelse med beskyttelse</b>	Udnyttelsen af forskellige økosystemtjenester må ikke have en forringende betydning for naturbevarelsen. Særligt følgende økosystemtjenester kan indgå i undersøgelsen: Forsynende: Ferskvand (grundvand), fødevarer (primært fiskeri) og træ (skovbrug) Kulturel: Rekreation (friluftsliv, lystfiskeri, jagt m.v.) Regulerende: Klimaregulering (CO <sub>2</sub> , oversvømmelse, havstigning)
<b>9. Beskyttelse af kulturarv harmonerer med naturbeskyttelse</b>	Det undersøges om sårbare kulturværdier herunder fortidsminder er tilstrækkeligt beskyttede. Beskyttelsen af natur- og kulturværdier må ikke være i konflikt med hinanden og bør forvaltes på en balanceret måde, der tilgodeser begge interesser.

**Tabel 1.** Kriterier til vurdering af om IUCNs definition for beskyttede naturområder er opfyldt.

<sup>9</sup> Dudley, N. (ed.) (2013): Guidelines for Applying Protected Area Management Categories. IUCN. <https://www.iucn.org/theme/protected-areas/about/protected-area-categories>



Det gælder for de undersøgte kriterier (Tabel 1), at der skal kunne svares 'Ja' til dem alle for, at et givent område kan betragtes som værende beskyttet efter IUCNs definition. I vurderingerne vil der også blive set på, hvilke andre typer af beskyttelse, der indgår i området, herunder Natura 2000-udpegninger, fredninger og §3-beskyttelse, som bidrager til den samlede beskyttelse.

Vurderingerne gennemføres ud fra en besigtigelse af området og en gennemgang af de mest aktuelle udgaver af projektbeskrivelse, eventuelle tilladelser og øvrige tilgængelige bilag fremsendt af Naturstyrelsen (se endvidere afsnittet Forudsætninger nedenfor). Derudover benyttes oplysninger fra relevante databaser og hjemmesider. Vi vil primært støtte os til kilder ved offentlige myndigheder og forskningsinstitutioner.

Danmarks Miljøportal (DMP)<sup>10</sup> samt Miljøstyrelsens forskellige MiljøGIS-sider<sup>11</sup> anvendes til at understøtte vurderingerne med en række forskellige overvågningsdata for arealanvendelse, biodiversitet, drikkevandsinteresser, geologi, §3-registreringer m.v.

Geologiske interesser fremgår af Miljøportalen, både under Natur- og Miljøovervågning og under Fysisk planlægning, hvor kommuneplanerne ligger. Det er udpegningerne i kommuneplanerne som udgør de gældende geologiske bevaringsværdier og er dem som anvendes i denne vurdering, hvor udpegningerne under Natur- og Miljøovervågning svarer til de historiske profiler i MiljøGIS.

For en detaljeret beskrivelse af metoden henvises til rapporten 'Vurdering af danske beskyttede havområder efter international standard', hvor der i bilag er en uddybning af metoden<sup>6</sup>.

## Tildeling af IUCN-forvaltningskategori

Såfremt et område vurderes at opfylde samtlige af IUCNs kriterier for beskyttet natur, tildeles det en forvaltningskategori. IUCN har defineret seks forvaltningskategorier, hvoraf den ene er opdelt i to underkategorier, som det fremgår af Tabel 2. Kategorierne er sidestillede og ikke-hierarkiske. Det vil sige, at én forvaltningskategori er ikke "bedre" end en anden, og man skal ikke gå fra kategori VI gennem kategori V, IV osv. for at komme til kategori I. Den tildelte kategori er alene udtryk for den forvaltning, der bedst beskriver det naturbeskyttede område.

Forvaltningskategori	Beskrivelse
<b>Ia Naturresevat</b>	Strengt beskyttet naturområde med særligt karakteristiske økosystemer, herunder geologiske eller fysiske forhold og/eller enestående arter. Disse områder forvaltes hovedsageligt med videnskabelige formål og for at sikre helt urørt natur.
<b>Ib Vildmarksområde</b>	Store beskyttede naturområder hvor den naturlige karakter er bevaret. Området er uden permanent eller betydelig beboelse og skal være underlagt fredningsbestemmelser, der sikrer bevarelsen af den vilde natur.
<b>II Nationalpark</b>	Store naturområder, der administreres for beskyttelse af økosystemer og udfoldelse af friluftsliv og aktiviteter, der alle skal have miljømæssige og kulturelle formål.
<b>III Naturmonument</b>	Beskyttede naturområder, der hovedsageligt er forvaltet for bevarelse af specifikke landskabs- eller naturattraktioner. Disse attraktioner er generelt mindre områder med enestående værdi og stor besøgsinteresse.

<sup>10</sup> Danmarks Miljøportal. <https://arealinformation.miljoportal.dk/html5/index.html?viewer=distribution>

<sup>11</sup> Miljøstyrelsen. MiljøGIS - data om natur og miljø på webkort. <https://mst.dk/service/miljoegis/>

<b>IV Habitat/artsforvaltningsområde</b>	Beskyttede naturområder forvaltet med henblik på at beskytte særlige arter eller særlige levesteder (habitater). Mange af disse områder vil have brug for en regelmæssig, aktiv indsats for at imødekomme særlige behov for arter eller levesteder, men det er ikke et krav.
<b>V Beskyttet landskab/havskab</b>	Beskyttede naturområder på landjorden eller i havet, hvor samspillet mellem mennesker og naturen over tid har skabt en særlig æstetisk, økologisk og kulturel værdi. Det er ofte steder, som besidder en høj grad af biologisk diversitet, hvorfor sikring af den traditionelle udnyttelse kan være af vital betydning for opretholdelsen og udviklingen af denne type områder.
<b>VI Beskyttet naturområde med ressourceudnyttelse</b>	Større beskyttede naturområder, der overvejende består af naturlige økosystemer. Områderne forvaltes for at sikre langvarig beskyttelse af værdierne, men samtidig tillades at lokalsamfund kan foretage en bæredygtig udnyttelse af naturen.

**Tabel 2.** IUCN-forvaltningskategorier for beskyttede naturområder. Oversat og tilpasset til dansk efter IUCNs internationale vejledning<sup>9</sup>.

Den forvaltningskategori, som et beskyttet område tildeles, skal gælde for mindst tre fjerdedele af det beskyttede område ("75%-reglen"). Det er også muligt at opdele et område og tildele forskellige kategorier til hvert delområde.

I forbindelse med etableringen af naturnationalparkerne har der været særlig fokus på forvaltningskategori "II Nationalpark", idet Miljøministeriet har udtrykt ønske om, at parkerne lever op til denne kategori.

IUCN definerer kategori II-områder som værende store, naturlige eller næsten naturlige områder, der er afsat til at beskytte store økologiske processer sammen med tilhørende arter og økosystemer karakteristisk for området, og som også giver et grundlag for miljø- og kulturforenelige, spirituelle, videnskabelige, uddannelsesmæssige, rekreative og turistmæssige muligheder<sup>9</sup>.

Et område i kategori II skal således være af en tilstrækkelig størrelse og kvalitet til at kunne opretholde et eller flere fungerende økosystemer, der tillader hjemmehørende arter at bestå på lang sigt med minimal forvaltningsmæssig indblanding. Størrelse af område kan ikke kvantificeres nærmere, men beror på en vurdering af om området udgør et fungerende, selvforvaltende og afgrænset økosystem. Biodiversitetens sammensætning, struktur og funktion bør i høj grad være i en "naturlig" tilstand eller have potentiale for at blive genoprettet til en sådan tilstand med relativ lille risiko for forstyrrelse af ikke-hjemmehørende arter.

Kategori II spiller en nøglerolle i beskyttelse af større økologiske processer, der ikke vil kunne opnås i mindre beskyttede områder eller i kulturlandskaber, som kan være kategoriseret som kategori IV eller V. Andre nøgleroller, som kategori II er karakteriseret ved, er beskyttelse af forbundne økosystemtjenester, beskyttelse af bestemte arter og artssamfund, der kræver relativt store områder med uforstyrrede habitater, samt at informere og begejstre besøgende om behovet for naturbevarelse. Kategori II-områder har ofte kerneområder, som er strengt beskyttede med begrænset adgang for besøgende.

## Tildeling af IUCN-styringsform

Med henblik på at beskrive og afklare, hvordan naturnationalparkerne styres og forvaltes, identificeres parkernes styringsform ('governance type') efter IUCNs system<sup>12</sup>. Det afgørende for

<sup>12</sup> Borrini-Feyerabend, G. et al. (2013): Governance of Protected Areas: From understanding to action. IUCN. <https://www.iucn.org/content/governance-protected-areas-understanding-action>

hvilken type af styringsform en naturnationalpark kan tildeles er hvem, der tager beslutninger vedrørende området forvaltning. Ejerforhold er ikke afgørende men vil ofte være tæt forbundne med styringsformen.

En kortlægning af styringsformer bidrager til at få et mere klart billede af, hvilken form for styring af naturbeskyttelse, der er i et givent område og om det er den optimale løsning. Et områdes tildeling af styringsform foretages uafhængigt af vurderingen af områdets opfyldelse af IUCNs kriterier for naturbeskyttelse og har ikke indvirkning på valget af forvaltningskategori.

Hovedtyperne i IUCNs system for styringsform er: A) Styring ved myndighed, B) Delt styring, C) Privat styring og D) Styring ved lokalsamfund. Der er nærmere redegjort for hovedtyperne med undertyper i Tabel 3.

Styringsform	Undertyper	Beskrivelse
<b>A) Styring ved myndighed</b> Styres området af stat eller kommune?	- Statslig - Kommunal - Delegeret	Den offentlige myndighed bestemmer alene, hvad der skal ske i området. Hvis der er tale om styring under statsligt niveau, vil det i Danmark være ved kommunerne. Det offentlige kan godt delegere styringen til NGO'er, private aktører og lokalsamfund.
<b>B) Delt styring</b> Deles ansvaret om styringen af området mellem det offentlige og private aktører eller lokalsamfund?	- Grænseoverskridende - Samarbejdende - Fælles	Grænseoverskridende er kun ved samarbejde på tværs af landegrænser. Samarbejdende bygger på en aftalebaseret forvaltning. Tiltag kræver da accept eller høring af private ejere eller lokalsamfund. Der er tale om fælles styring, hvis de vigtigste aktører er repræsenteret i et fælles forvaltningsorgan, som træffer beslutninger om styring af det beskyttede område.
<b>C) Privat styring</b> Styres områdets forvaltning af private aktører?	- Individuel - Almennyttig - Virksomhed	Området styres af en eller flere private aktører, der ofte vil være sammenfaldende med privat ejer. Kan være en eller flere individuelle lodsejere, en almennyttig ejer (f.eks. universitet, fond eller NGO) eller en virksomhedsejer med et kommercielt formål, typisk indtægter via økoturisme.
<b>D) Styring ved lokalsamfund</b> Er det et lokalsamfund, der er forvalter af området?	- Lokalsamfund - Oprindelige folk*  *ikke relevant i Danmark	Lokalsamfund kan i nogle tilfælde etablere og drive et beskyttet område. Der må da være institutioner/organer etableret af lokalsamfundet, der forestår forvaltningen, hvori der indgår langsigtede aftaler om forvaltningen.

**Tabel 3.** IUCNs opdeling af styringsformer for beskyttede naturområder. Oversat og tilpasset til dansk efter IUCNs internationale vejledning<sup>12</sup>.

## Forudsætninger

Vurderingerne i dette projekt baserer sig på de projektbeskrivelser af naturnationalparkerne, som vi har fået tilsendt fra Naturstyrelsen. For Gribskov og Fussingø er projektbeskrivelserne endelige og dateret august 2021. For de tre øvrige naturnationalparker, Tranum, Stråsø og Almindingen, er projektbeskrivelserne i udkast, dateret maj 2022. Udkastene har været i offentlig høring indtil 7. juli 2022 og kan blive justeret efterfølgende frem mod politisk vedtagelse. Det er her væsentligt at understrege, at vores vurderinger baserer sig på, at disse tre naturnationalparker vedtages som det fremgår af udkast til projektbeskrivelse og overordnede retningslinjer for områderne uden afgørende ændringer.

For naturnationalparkerne Gribskov og Fussingø foreligger desuden tilladelse henholdsvis udkast til tilladelse fra Miljøstyrelsen med tilhørende bilag. Disse materialer vil også indgå i vores vurdering af de to områder.

Da de fem naturnationalparker endnu ikke er indviet, er mange af de beskrevne tiltag for parkernes etableringsfase endnu ikke igangsat. Vores vurderinger baserer sig på en forudsætning om, at parkerne vil blive etableret og forvaltet som beskrevet i ovennævnte projektbeskrivelser og tilladelser.

Naturnationalparkerne er helt eller delvist omfattet af Natura 2000-udpegninger. I vores vurderinger tages udgangspunkt i udkast til Natura 2000-planer 2022-2027, som har været i offentlig høring, men endnu ikke er endeligt vedtaget.

## Besigtigelser

For hver naturnationalpark er der gennemført en besigtigelse af en eller to af projektdeltagerne. Besigtigelserne har til formål at indhente supplerende oplysninger i forhold til de oplysninger, der ligger i det skriftlige materiale, og til at belyse og med egne øjne se særlige forhold af betydning for opnåelse af IUCN-kategori. Oplysninger og erfaringer fra besigtigelserne udgør en del af grundlaget for den samlede vurdering af hver naturnationalpark. En oversigt over de gennemførte besigtigelser fremgår af Tabel 4.

Naturnationalpark	Dato for besigtigelse	Deltagere fra Naturstyrelsen	Projektdeltagere
Tranum	6. juli 2022	Helle Lyngbak, projektleder og Morten Hansen, praktikant	Anette Petersen
Stråsø	7. juli 2022	Henning Fjord Aaser, projektleder og Søren Bay Højbjerg, skovfoged	Jan Woollhead
Fussingø	6. juli 2022	Matilde Krogh Raahede, projektleder	Jan Woollhead
Gribskov	1. juli 2022	Anna Thormann, projektleder	Franklin Feyeh og Jan Woollhead
Almindingen	14. juli 2022	Dorte Bugge Jensen, projektleder og John Orbitt, skovfoged	Bo Normander

**Tabel 4.** Oversigt over besigtigelser af naturnationalparker.

## International rådgivning

Ved spørgsmål, som vi finder særligt vanskelige eller principielle, såsom valg af græssere, hegning, områdets størrelse, rekreative anvendelser m.v., konsulteres Nigel Dudley, Equilibrium Research (UK), medlem af WCPAs Steering Committee og hovedforfatter til IUCNs vejledning for beskyttede naturområder. Dette for at sikre, at vores vurderinger er i overensstemmelse med IUCNs globale retningslinjer, herunder særligt i forhold til de specifikke forhold, der gør sig gældende for de danske naturnationalparker og som ikke tidligere er blevet behandlet, hverken i Danmark eller internationalt.

# Generelt for de danske naturnationalparker

De kommende naturnationalparker er et nyt tiltag i Danmark og adskiller sig på flere måder fra andre udpegninger af beskyttede naturområder. Dette gælder f.eks. i forhold til det lovmæssige grundlag, samt anvendelsen af hegn og udsætningen af store græssere for at skabe en mere vild natur. I det følgende er beskrevet nogle af de væsentligste forhold ved naturnationalparkerne, og hvordan disse er indgået i vores vurderinger.

## Lovgivning og langtidsbeskyttelse

Lovgivningen om naturnationalparker følger Lov nr. 1177 ved miljøministerens bekendtgørelse af 8. juni 2021, der består af en række ændringer i lovene om naturbeskyttelse, husdyr, vandløb og veje, der samlet muliggør etableringen. Vigtigst er ændringen af naturbeskyttelsesloven, hvori et nyt kapitel 8a om naturnationalparker er tilføjet.

Ifølge naturbeskyttelsesloven §61c, stk. 2 fremgår det, at *"En naturnationalpark skal forvaltes med natur og biodiversitet som hovedhensyn, med henblik på at naturen i området så vidt muligt kan udvikle sig på egne præmisser. Naturnationalparken skal friholdes for skov- og landbrugsproduktion bortset fra særlige forvaltningstiltag af hensyn til naturen og biodiversiteten. Landbrugsproduktion i henhold til en eksisterende aftale kan dog fortsætte i opsigelsesperioden eller i tilfælde af uopsigelighed indtil aftalens udløb."* Bestemmelsen betyder, at kravet om, at hovedformålet skal være naturbeskyttelse, generelt er opfyldt, hvilket dog så også skal gælde specifikt for de enkelte naturnationalparker.

Der fremgår af loven ikke noget yderligere om fastlæggelse af bestemmelser udover, at naturen så vidt muligt skal kunne udvikle sig på egne præmisser, og at bestemmelser for Natura 2000-områder (§61a, stk. 3) og anden beskyttelseslovgivning skal overholdes (§61c, stk. 2 og 3).

Bestemmelser kan også være fastlagt i projektansøgningen og forvaltningsplanen, som Naturstyrelsen skal udarbejde for hver naturnationalpark og fremsende til godkendelse hos miljøministeren (§61c). Miljøministeren har uddelegeret til Miljøstyrelsen at give godkendelsen i form af en tilladelse til etablering af naturnationalpark. Denne tilladelse med indeholdende bestemmelser kan opfattes som en del af det lovmæssige grundlag.

Eftersom der er tale om, at naturnationalparker kun etableres på statslige arealer, har staten retten til at fastlægge sådanne bestemmelser i forvaltningsplaner, som de selv og gæster ved statens anvisninger må overholde. Det indgår ikke, at planerne udgør bindende bestemmelser udover, at godkendelse kan ses som en tjenestebefaling fra miljøministeren, så vidt naturnationalparker kun er på Naturstyrelsens områder.

Udpegningen af naturnationalparkerne bygger på en statslig hensigt om en langsigtet beskyttelse, da der er tale om en tidsubegrænset udlægning af området til vild natur. Staten har som lodsejer mulighed for at regulere og styre arealanvendelsen inden for gældende lovgivning.

## Hegning og udsætning af store græssere

Med de danske naturnationalparker åbnes der op for at udsætte store planteædende pattedyr, som skal bidrage til naturens udvikling i området. Der vil blive opført særlige dyrehegn omkring hver naturnationalpark - enten hele området eller størstedelen af det. Hegnet fremstilles således, at det sikrer at udsatte dyr som kvæg, heste, krondyr, elg og europæisk bison holdes inde, mens øvrigt dyrevildt som rådyr, ræv, grævling, ulv og hare kan passere via åbninger nederst på heget. I Tranum og Stråsø vil der blive anvendt kreaturhegn, som hjortevildtet kan passere ved at springe over.

Af Tabel 5 fremgår hvilke græssere, der udsættes i de enkelte parker, og om der er tale om reproducerende eller ikke-reproducerende bestande. Endvidere fremgår hvilken type hegn, der vil blive opført.

Natur-national-park	Udsatte græssere (reproducerende)	Udsatte græssere (ikke-reproducerende)	Vilde hjorte-bestande	Type af hegn
Tranum		Kvæg (galloway-stude), heste (exmoor-vallakker)	Krondyr, dådyr, rådyr	To-trådet, 1 m højt kreaturhegn. Hjortevildt kan passere.
Stråsø	Heste (exmoor eller konik)	Kvæg (stude + evt. kvier)	Krondyr, dådyr, rådyr	To-trådet, lavt kreaturhegn. Hjortevildt kan passere.
Fussingø	Krondyr	Kvæg (stude)	Krondyr, rådyr	Minimum 2 m højt hegn med el-tråd. Krondyr og kvæg kan ikke passere, mens rådyr m.fl. kan via særlige passager.
Gribskov	Elge, krondyr	Kvæg (stude + få kvier)	Dådyr, rådyr, sikahjort	2,5 m hegn med el-tråd. Elg, krondyr, dådyr, sika og kvæg kan ikke passere, mens rådyr m.fl. kan via særlige passager.
Almindingen	Europæisk bison, krondyr, evt. dådyr		Dådyr, rådyr	2 m hegn uden el-tråd løftet 35 cm over jorden for passage af mindre dyrevildt. Bison, krondyr og dådyr kan ikke passere.

**Tabel 5.** Oversigt over græssere og type af hegn i de fem naturnationalparker.

Ifølge IUCNs retningslinjer for beskyttede naturområder kan hegning tillades i alle forvaltningskategorier, men et hegnet område kræver en vis størrelse for at tillade genetisk udveksling og undgå indavl for de indhegnede arter. Hvis det er nødvendigt, kan individer fra andre bestande periodisk tilføres for at sikre den genetiske diversitet. Samtidig er det vigtigt, at hegnet påvirker så få dyrearters bevægelse som muligt, hvilket er søgt opfyldt med de danske naturnationalparker via anvendelsen af særlige typer af hegn.

I forhold til IUCNs forvaltningskategorier Ia, Ib og II vil det normalt ikke være tilladt at udsætte ikke-hjemmehørende dyrearter. Men særligt i Europa kan der afviges fra dette, da mange store planteædere er uddøde i historisk eller forhistorisk tid, hvorfor fremavlede racer kan være nødvendige at bruge fremfor oprindelige arter i bestræbelsen på at genoprette et økosystems funktionalitet. Eksempler herpå er brug af kvægracer som galloway og heck som erstatning for den uddøde urokse eller brug af hesteracerne exmoor og konik som erstatning for uddøde vildheste. I kategori II kan sådanne dyreracer tillades som en del af naturplejen, men bærer anvendelsen præg af husdyrbrug vil kategori IV eller V være mere relevante.

Det bør ifølge IUCNs retningslinjer tilstræbes, at udsatte dyrearter forekommer i reproducerende bestande for at skabe så naturlige forhold som muligt, dels for de udsatte dyrs trivsel og dynamik, dels for deres samspil med økosystemet. Dette gælder særligt for kategorierne Ia, Ib og II. Ideelt set bør bestandene af udsatte græssere i de danske naturnationalparker derfor være reproducerende.

For de undersøgte naturnationalparker gælder, at de udsatte bestande af hjortevildt, elg og europæisk bison vil være reproducerende, mens bestandene af kvæg og heste (med undtagelse af

heste i Stråsø) vil være ikke-reproducerende (Tabel 5). Eksempler på eksisterende danske naturområder med reproducerende bestande af kvæg og heste er Lille Vildmose (heck/tauruskvæg og konikheste), Mols Bjerger (gallowaykvæg og exmoorponyer), Jydelejet på Møn (galloway) og Sydlangeland (exmoor).

Elg har tidligere været udbredt i Danmark, men forsvandt igen i løbet af yngre stenalder. Elgen findes talrigt i vores nordiske nabolande. I 2015 blev en reproducerende bestand af elge udsat i Lille Vildmose. I Naturnationalpark Gribskov vil der blive udsat en reproducerende bestand af elge importeret fra Sverige.

Europæisk bison er det største fritlevende landpattedyr i Europa. Den indvandrede til Danmark efter sidste istid. Senere forsvandt den igen, og de yngste kendte knoglefund er ca. 2.500 år gamle. I Naturnationalpark Almindingen vil den eksisterende bestand på ca. 10 bisoner øges til omkring 50 dyr via naturlig reproduktion og indførsel af individer udefra.

Tilstedeværelsen af reproducerende bestande af elge og europæisk bison, der kan betegnes som "oprindelige" danske arter, vil bidrage til områdernes naturværdier, og da de i videst muligt omfang lever naturligt vil alle IUCNs forvaltningskategorier kunne komme i spil, herunder kategori II.

## Hjemmehørende træarter

I flere af de kommende naturnationalparker er der en problemstilling i forhold til hvilke træarter, der skal fjernes. Det gælder især nåletræarter, hvor kun skovfyr, taks og ene er hjemmehørende i Danmark. Baseret på projektbeskrivelserne for de fem naturnationalparker kan vi se, at Naturstyrelsen har valgt en linje, hvor arter med oprindelse uden for Danmarks nærområde så vidt muligt skal fjernes med undtagelse af enkelte særligt markante træer eller trægrupper. Plantager med rødgran forsøges konverteret til en mere naturlig og varieret nåleskov.

Da rødgran findes i vores nabolande, har det været relativt let for en række dyre- og plantearter at følge med, hvorfor der til rødgran er knyttet en væsentlig biodiversitet. Vi vurderer derfor, at det giver mening at bevare rødgran i et vist omfang i naturnationalparkerne. Da rødgran er selvforygende, er det muligt, at skove med forekomst af rødgran vil kunne fortsætte efter, at områderne overgår til fri succession. Klimaændringer i forhold til især varme vintre kan dog betyde, at rødgranen på sigt vil være på retur i den danske natur.

Øvrige nåletræarter bortset fra skovfyr, enebær og taks mener vi så vidt muligt bør fjernes. Især kan arter som skarntydegran og sitkagran være en udfordring at bekæmpe, da de let selvforynger sig. Inden for løvtræer kan især glansbladet hæg være en udfordring. Det er muligt at bekæmpelse må fortsætte efter de enkelte naturnationalparkeres etableringsfase, såfremt de ikke-hjemmehørende arter ikke skal få overtaget. Vores vurdering bygger på, at invasive arter så vidt muligt bør undgås i beskyttede områder.

I forhold til plantning af "manglende" hjemmehørende træer og buske i naturnationalparkerne, mener vi ikke, at det kan anbefales, da udplantning er et menneskeligt valg og dermed i modstrid med ønsket om "vild natur". Det bør i givet fald, som f.eks. angivet i udkast til projektbeskrivelse for Stråsø, kun foregå som et engangsindgreb i etableringsfasen, hvorefter artene kan udvikle sig frit.

## Geologi

Geologi indgår i vurderingerne i forbindelse med vurdering af kriteriet om i hvilket omfang, der er natur tilstede i den enkelte naturnationalpark. De mest værdifulde geologiske områder i Danmark fremgår af kommuneplanerne sammen med en beskrivelse af, hvilke hensyn der skal tages til dem.

De geologiske interesseområder er beskyttet ved, at områderne tillægges særlig stor vægt i forbindelse med planlægning for og ved ansøgninger om ændret anvendelse og etablering af bebyggelse og anlæg. Dette er med henblik på beskyttelse af de geologiske værdier.

## Friluftsliv

Ifølge projektbeskrivelserne for naturnationalparkerne vil de kommende naturnationalparker give danskerne flere naturoplevelser og muligheder for at udøve friluftsliv med respekt for natur og biodiversitet. I de tilfælde, hvor etableringen af naturnationalparker begrænser friluftslivet, vil kompenserende foranstaltninger sikre, at aktiviteterne kan videreføres uden for naturnationalparken og i geografisk nærhed.

Infrastrukturer for friluftsliv vedligeholdes og om nødvendigt udbygges for at give adgang til det indhegnede område og sikre, at folk bliver guidet rundt i sårbare naturområder på en hensigtsmæssig måde, der sikrer beskyttelsen af den pågældende natur. Der er også infrastruktur for bevægelseshæmmede, herunder guidede ture arrangeret af Naturstyrelsen.

Friluftaktiviteter som cykling, løb, ridning og vandreture vil efter naturnationalparkernes indvielse generelt fortsætte på samme måde som hidtil. I Stråsø og Fussingø naturnationalparker vil der ifølge udkast til projektbeskrivelser være afmærkede mountainbike-spor. I Stråsø vil det ene af to spor dog blive nedlagt, og i Fussingø vil det nuværende spor ikke kunne blive udvidet. Selvom det anføres, at udendørsaktiviteter vil tage hensyn til den omgivende natur, foregår mountainbike-cykling ofte i høj hastighed og med mange sving. Forstyrrelser (hovedsagelig støj) fra disse aktiviteter kan skræmme græssende dyr og fugle, hvilket fratager dem tid til fouragering og giver øget forbrug af værdifuld energi. Det kan i et vist omfang føre til enten død eller adfærdændring (fysiologisk, fødehabiter, nedlæggelse af rede m.v.)<sup>13</sup>.

I henhold til IUCNs retningslinjer for beskyttede naturområder er den overordnede anbefaling, særligt for kategorierne Ia, Ib og II, at besøg af mennesker skal være selvdrevet eller ikke-mekaniseret (gåture, svømning, kanopadling osv.). Cykler er mekaniske men selvdrevne og vil generelt være acceptable i beskyttede områder. Det er vigtigt, at cyklende begrænses til veje og stier, der kan rumme cykler uden at besværliggøre gang. Samtidig er det vigtigt, at eventuelle MTB-spor og lignende er afmærkede og afgrænset til mindre områder, der ikke er i forbindelse med zoner udlagt til særlig beskyttelse.

I den sydlige del af den kommende Gribskov Naturnationalpark har der hidtil været aktiviteter med hundeslæder på hjul, men disse flyttes til en ny hundeslæderute uden for naturnationalparken for at give fortsat mulighed for denne aktivitet. Det er vigtigt, fordi hunde kan være en stressfaktor for vilde dyr. I Naturnationalpark Tranum vil stier til slædehundeløb blive fastholdt i et afgrænset område af parken.

## Veteranisering

Veteranisering af træer vil blive brugt i naturnationalparkerne til at fremskynde processen med at genvinde den naturlige trædynamik i tidligere forvaltede skove og til at beskytte truede og sjældne arter af især insekter og svampe. I Nationalpark Tranum er der dog ikke taget stilling til anvendelsen af veteranisering endnu, men dette vil ifølge oplysninger fra Naturstyrelsen blive beskrevet i den endelige udgave af projektbeskrivelsen på lige fod med de øvrige naturnationalparker.

---

<sup>13</sup> Lathrop, J. (2003): Ecological impacts of mountain biking: a critical literature review. University of Montana, Montana.



En tredjedel af de danske skoves arter er knyttet til dødt ved og veterantræer<sup>14</sup>. Ifølge IUCNs retningslinjer for beskyttede naturområder kan veteranisering bruges som en restaureringsproces i alle forvaltningskategorier, men med tiden vil skoven genvinde sin naturlige trædynamik, og behovet for brug af veteranisering vil derved forsvinde.

## Militært brug

Militære aktiviteter i form af træningsøvelser kan godt forekomme i beskyttede naturområder, men egentlige militære øvelsesområder kan ikke være beskyttede områder, da hovedhensynet her er, at de skal fungere til militære formål. Hvis den militære træning er så omfattende og regelmæssig, at det har karakter af, at området må sidestilles med et militært øvelsesterræn, så vil området ikke kunne opfylde IUCNs definition for beskyttede områder.

Ved vurdering af naturnationalparkerne i forhold til militære aktiviteter er det et spørgsmål om aktiviteten har et sådant omfang, at den ikke er af underordnet betydning. Der må heri indgå vurdering af omfanget i forhold til udbredelse, antal dage og type af aktivitet, hvilket igen må sammenholdes med hovedformålet med naturnationalparken og de mulige effekter af den militære brug.

I udkast til projektbeskrivelser for naturnationalparkerne Tranum, Stråsø og Almindingen beskrives militære aktiviteter i form af bl.a. flyvning lavt med helikoptere, spredt færdsel i terrænet og kørsel. Sådanne aktiviteter vil kunne have en relativ stor forstyrrelseseffekt på dyrelivet, herunder de udsatte græsningsdyr. Hertil kommer muligt slid på vegetationen ved kørsel med især tunge køretøjer, hvilket vil have en anden karakter end slid ved større græssere. Særligt i forvaltningskategorierne Ia, Ib og II vil militære aktiviteter være vanskeligt forenelige med naturbevarelse, da det er kategorier, der fordrer en høj grad af uforstyrrelse af menneskelig aktivitet.

## Styringsform

I forbindelse med etableringen af naturnationalparkerne har miljøministeren nedsat og udpeget medlemmer til to nationale arbejdsgrupper, henholdsvis en videnskabelig arbejdsgruppe og en arbejdsgruppe for interesseorganisationer. De to grupper skal fungere som rådgivende organer for myndighederne frem mod åbningen af parkerne. Derudover nedsættes der en lokal projektgruppe for hver naturnationalpark med repræsentanter fra lokale foreninger, borgergrupper, naboer m.fl.

De forskellige grupper bliver løbende involveret i udformningen af hver enkelt naturnationalpark bl.a. gennem en udvidet høringsproces, borgermøder og rundvisninger. I processen frem mod indvielsen af hver naturnationalpark kan der derfor argumenteres for, at styringen i henhold til IUCNs retningslinjer er af formen "Delt styring - samarbejdende". Dette er med baggrund i den statslige myndigheds involvering af en række ikke-statslige aktører, herunder kommuner, forskere, interesseorganisationer og lokale borgere, i beslutningstagningen.

Efter indvielsen af hver naturnationalpark lægges der op til, at den lokale projektgruppe ophører. Der er endnu ikke taget stilling til, hvorvidt de to nationale arbejdsgrupper vil blive involveret i den fremadrettede styring og forvaltning af parkerne. Naturstyrelsen vil ifølge projektbeskrivelserne for naturnationalparkerne søge at inddrage de lokale brugerråd, som findes for hver af Naturstyrelsens lokale enheder. Disse brugerråd har dog et forholdsvis bredt sigte, der ikke konkret er rettet mod de

---

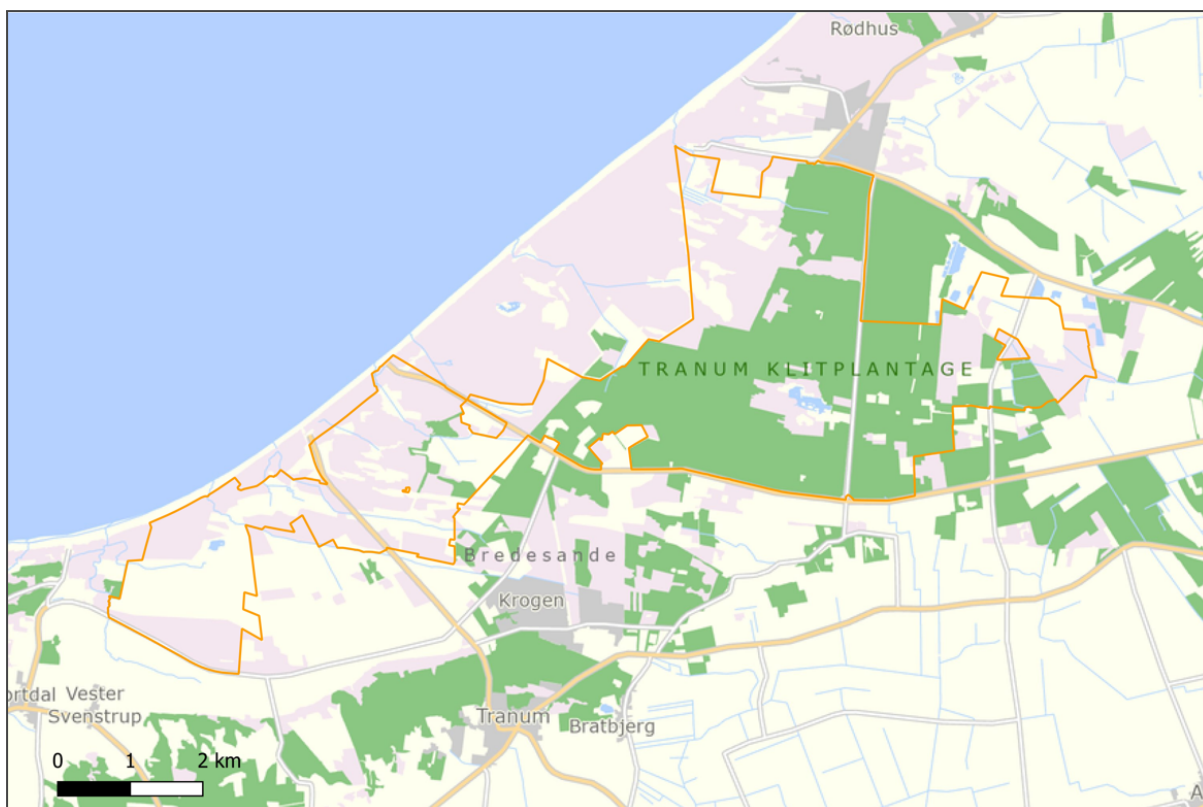
<sup>14</sup> Heilmann-Clausen, J., Bruun, H.H., Højgård Petersen, A., Riis-Hansen, R., Rahbek, C. (2020): Forvaltning af biodiversitet i dyrket skov. Biofolia, Frederiksberg.

kommende naturnationalparker, og de har ikke beslutningskompetence, hvorfor deres indflydelse på styring og forvaltning af naturnationalparkerne vil være begrænset.

Det er derfor vores vurdering, at styringsformen for de undersøgte naturnationalparker skal kategoriseres som "Styring ved myndighed - statslig". Det skyldes, at forvaltningen og styringen af parkerne efter deres indvielse både med hensyn til bestemmelserne fastsat for selve naturnationalparken og for de overlappende Natura 2000-udpegninger primært vil blive varetaget af Naturstyrelsen som statslig myndighed.

Naturnationalparkernes tildeling af styringsform er uafhængig af vurderingen af områdernes opfyldelse af IUCNs kriterier for naturbeskyttelse og har ikke indvirkning på valget af forvaltningskategori.

# Vurdering af Naturnationalpark Tranum



Kort over Naturnationalpark Tranum i Nordvestjylland.

## Naturbeskyttelse som hovedformål

I udkast til projektbeskrivelse og de overordnede retningslinjer for forvaltning af Naturnationalpark Tranum er formålet med naturnationalparken angivet. Det fremgår, at hovedformålet er at styrke områdets natur og biodiversitet gennem understøttelse af et økosystem med naturlige processer og dynamikker og minimal brug af forvaltningsindgreb. Af udkastet fremgår desuden, at naturnationalparken skal give mulighed for mere friluftsliv og øget turisme.

Det vurderes på denne baggrund, at IUCNs kriterium om, at hovedformålet skal være naturbeskyttelse, er opfyldt.

## Klart afgrænset geografisk område

Naturnationalparken Tranum udgør godt 2.800 ha beskyttet natur jf. tilsendt GIS-lag og projektbeskrivelsen. I tekst på Naturstyrelsens hjemmeside står dog ca. 2.700 ha. Samtidig er der foretaget mindst to mindre justeringer i afgrænsningen i det tilsendte GIS-lag ift. kort som vises på hjemmesiden. Således er to mindre områder taget ud i projektbeskrivelsen og i tilsendte GIS-lag, et ved Sandmosevej og et ved Gærdebakkegård.

Områdets afgrænsning er endnu ikke endelig afklaret, men afventer proces efter høringsperioden. Når projektet er endelig forhandlet på plads og godkendt, forventes eventuelle justeringer at fremgå af revideret kort.

Området vurderes således klart afgrænset i henhold til IUCNs kriterium. Dog bør det digitale kort på Naturstyrelsens hjemmeside tilrettes, så det viser aktuelle afgrænsning.

## Anerkendt som beskyttet

Naturnationalparken, herunder udkast til projektbeskrivelse og overordnede retningslinjer for naturnationalparken formidles på Naturstyrelsens hjemmeside. Såfremt projektbeskrivelsen og de overordnede retningslinjer godkendes af Miljøstyrelsen, vurderes Naturnationalpark Tranum at være anerkendt som beskyttet naturområde i overensstemmelse med IUCNs kriterium.

## Dedikeret ifølge bestemmelser for området

Der foreligger et udkast til projektbeskrivelse med overordnede retningslinjer for beskyttelsen, hvilket denne vurdering er baseret på. Heraf fremgår, at områdets natur og biodiversitet søges sikret ved at give mulighed for etablering af et større sammenhængende naturområde, hvor naturen i højere grad end i dag kan udvikle sig dynamisk, og hvor der kan udsættes store planteædende pattedyr.

Der er ikke et fast defineret udviklingsmål for naturens tilstand i Naturnationalpark Tranum. Udviklingsmålet er, at naturen og de naturlige processer skal have friere udfoldelsesmuligheder og kunne udvikle sig mere dynamisk. Det forventes, at naturen dermed løbende vil ændre sig og blive mere varieret, bidrage til øget biodiversitet, og hvor skarpe grænser mellem skov og lysåben natur udviskes.

Bestemmelser, som skal sikre denne udvikling, består i fastlæggelse af helårsgræsning med forskellige dyrearter. Samtidig skal naturlig hydrologi genoprettes, hvor det er praktisk, teknisk og naboretligt muligt, og hvor helt specifikke naturhensyn ikke taler imod det. Der lægges op til, at der nedlægges 90 til 100 km af de 150 km grøfter, der er i området, hvilket vurderes at kunne ske uden det vil få indflydelse på vandafledningen ved naboer, bebyggelse eller vigtig infrastruktur.

Der skal etableres fem faunalommer på i alt ca. 480 ha, hvor de udsatte og naturligt forekommende dyr kan finde ro. I disse områder vil der ikke blive etableret friluftsfaciliteter og eksisterende veje og stiforløb vil helt eller delvist blive nedlagt eller omlagt.

Desuden skal arealer i naturnationalparken med ikke-hjemmehørende træarter såsom sitkagran, søjlegran, klitfyr og fransk bjergfyr fjernes og konverteres til lysåben skov med danske træarter som for eksempel eg, birk, skovfyr, pil og rødæl. Denne konvertering skal ske over en periode på 25 år, hvor de ikke-hjemmehørende arter tages ud etapevis, og selvsåede træer fjernes. Denne proces medvirker til at fastholde et skovpræg, og visse arealer vil tillige blive tilplantet med hjemmehørende arter.

Omkring 55% af naturnationalparken er omfattet af beskyttelse efter habitatdirektivets bestemmelser, idet det overlapper med habitatområderne H193 Ejstrup Klit og Egvands Bakker og H219 Lien med Underlien, som samlet udgør Natura 2000-område nr. 21, Ejstrup Klit, Egvands Bakker og Lien med Underlien. Natura 2000-udpegningen bidrager til at sikre områdets beskyttelse, idet myndighederne i deres administration af anden lovgivning og i deres forvaltning tager udgangspunkt i målsætningen for Natura 2000-området og dermed sikrer en grundlæggende beskyttelse af udpegningsgrundlaget.

Samtidig er knap 50% af området omfattet af beskyttelse efter §3 i naturbeskyttelsesloven, hvor der dog er et stort overlap med arealer beskyttet efter habitatdirektivet. Beskyttelsen efter §3 beskytter mod ødelæggende indgreb, men ikke ændringer i naturtilstanden som følge af tilgroning grundet manglende indgreb, hvorfor beskyttelsen ikke på samme måde som med bestemmelser for Natura 2000-området forpligter til forvaltningsmæssige indgreb.

Der findes en fredning, som omfatter især den sydlige tredjedel af naturnationalparken, svarende til ca. 30% af arealet. Fredningen har til hovedformål at bevare, pleje og genoprette de landskabelige,

naturhistoriske, kulturhistoriske og kulturgeografiske værdier i området som et sammenhængende, åbent kystlandskab. Landskabet omfatter den markante kystskrænt Lien og dennes forland, samt særligt de naturtyper og arter, der udgør grundlaget for udpegning af habitatområderne.

Naturnationalparken støder mod nordvest op mod et større militært område: Skydeområde Tranum. De samfundsmæssige opgaver, som Forsvaret løser, forudsætter, at det fortsat kan bevæge sig gennem naturnationalparken til skydeområdet i forbindelse med øvelser og træning og som lavflyvningsrute for helikoptere. Da de militære aktiviteter allerede pågår i området og har gjort det gennem en længere årrække, må det antages, at der har været en vis tilvænning hos hjortevildtet og andet dyrevildt.

Det vurderes, at bestemmelserne for området er tilstrækkelige til at sikre områdets naturbeskyttelse. Dog er der konflikter i forhold til bestemmelserne efter de forskellige lovgivninger. Således fastlægger bestemmelser i naturbeskyttelsesloven, at §3-beskyttet natur skal bevares status quo, hvorimod bestemmelser i projektbeskrivelsen lægger op til, at naturen skal have lov til at udvikle sig dynamisk. Denne indbyrdes modsætning skal håndteres gennem bl.a. dispensationer, idet Jammerbugt Kommune skal meddele tilladelse til tilstandsændringer i §3-områder i forbindelse med naturpleje.

Samlet vurderes det, at beskyttelsen i Naturnationalpark Tranum er dedikeret i henhold til IUCNs kriterium.

## Forvaltning

Store, sammenhængende arealer, mosaikken af naturtyper, de flydende overgange mellem lysåbne og skovdækkede arealer samt dynamik i skovbunden er – sammen med en mere naturlig hydrologi – nogle af de vigtigste parametre for, at mange arter af dyr, planter og svampe kan finde sig til rette i Naturnationalpark Tranum. Et af hovedgrebene er derfor at skabe dynamik i naturen via helårsgræsning med forskellige arter af store planteædende pattedyr. Området skal derfor fortsat græsses af de hjortearter, der lever vildt i området, og som frit kan bevæge sig ud og ind af det lave hegn, der sættes op i naturnationalparken. Herudover udsættes ikke-reproducerende bestande af galloway-stude og exmoor-vallakker. Disse dyr skal som udgangspunkt ikke fodres.

Der vil blive etableret både lysåbne og skovbevoksede faunalommer, hvor besøgendes færdsel begrænses for at skabe ro til bl.a. kronstyr, som således forventes at udvikle en mere naturlig adfærd. Faunalommerne dannes ved, at eksisterende veje og stier indenfor områderne fjernes og ved at genskabe naturlig hydrologi, hvorved områderne forventes at blive ufremkommelige og sikrer den fornødne ro til dyrelivet.

Et virkemiddel til at opnå den spredte skovbevoksning vil være gennem strukturfældninger, hvor nåletræsbevoksninger af ikke-hjemmehørende arter fældes og udfases over en 25-årig periode. Den gradvise udfasning skal iflg. projektbeskrivelsen sikre mod, at der kan opstå sandflugt. Der er i naturnationalparken, på tidspunkt for offentliggørelse af udkast til projektbeskrivelse, ikke taget stilling til omfang og placering af biodiversitetsfremmende indsatser som veteranisering, indplantning af hjemmehørende arter mv., hvilket dog ifølge oplysninger fra Naturstyrelsen vil ske i forbindelse med den endelige udgave af projektbeskrivelsen og forvaltningsplanen.

Naturlig hydrologi vil blive forsøgt genoprettet, hvor det er muligt. Det betyder, at omkring 100 km åbne grøfter vil blive nedlagt/tilkastet, svarende til ca. 65% af grøfterne. Der er ikke nedlagt dræn i området.

Forvaltningen af naturnationalparken skal samtidig understøtte målsætningerne i gældende Natura 2000-plan såvel som fokusområder i udkast til kommende Natura 2000-plan.

Der vil blive gennemført monitoringsprogrammer, der undersøger effekten på biodiversitet samt naturnationalparkens påvirkning af den rekreative anvendelse og oplevelse. Desuden overvåges tilstanden af kultur- og fortidsminder med henblik på fortsat at sikre disse. Der udvikles et regelsæt til overvågning af de udsatte dyr, og dyrevelfærden evalueres.

Samlet vurderes det, at området er forvaltet i henhold til IUCNs kriterium.

## Baseret på lovgivning eller andre effektive midler

Etableringen af Naturnationalpark Tranum sker efter lov om naturnationalparker af 8. juni 2021 og en folketingsbeslutning fra april 2021 om placering af parken. Af loven fremgår, at naturnationalparker skal forvaltes med natur og biodiversitet som hovedhensyn, og at de friholdes for skov- og landbrugsproduktion.

Projektforslag for Naturnationalpark Tranum har været i offentlig høring. Denne udløb den 7. juli 2022. Herefter skal Naturstyrelsen udarbejde en endelig version for naturnationalparken, der vil indgå i ansøgningen til Miljøstyrelsen om etablering af naturnationalparken. Det er dermed Miljøstyrelsen, som giver den endelige tilladelse til etablering, og tilladelsen kan siges at indgå som en del af lovgrundlaget.

Omkring 55% af naturnationalparkens areal er omfattet af Natura 2000-bestemmelser og er derfor også reguleret i henhold hertil.

Under forudsætning af, at en endelig godkendelse til etablering af Naturnationalpark Tranum kan opnås, vurderes det, at områdets udpegning opfylder IUCNs kriterium om at være baseret på lovgivning.

## Opnåelse af langsigtet beskyttelse

Lovgivningen for Danmarks nye naturnationalparker på statens arealer blev vedtaget i Folketinget i juni 2021. Etableringen af Naturnationalpark Tranum er uden tidsmæssig begrænsning, hvorfor parken i princippet er langtidsbeskyttet.

Den del af Naturnationalpark Tranum, som er omfattet af Natura 2000-udpegning (ca. 55% af arealet) sikres tillige ved, at Naturstyrelsen har en langsigtet forpligtelse til at beskytte udpegningsgrundlaget. Ligeledes sikrer fredningsbestemmelserne beskyttelse af det åbne kystlandskab i den sydvestlige tredjedel af naturnationalparken.

Samlet set vurderes Naturnationalpark Tranum at opfylde IUCNs kriterium om at være langtidsbeskyttet.

## Natur findes i området

Den kommende naturnationalpark omfatter klitplantage med mange lysninger, enge og græsningssletter, klitheder, grønne og grå klitter samt klitlavninger. Klitplantagen består af en forstligt anlagt plantage, der er meget ensartet i sit landskabelige udtryk. Denne udgør næsten halvdelen af naturnationalparken. Plantagen støder mod vest op til store lysåbne arealer, der fortrinsvis er klithede og græsningssarealer på tidligere landbrugsjord. I den østlige del af naturnationalparken er et større område mose og klit.

Ifølge udkast til projektbeskrivelse lever krondyr, dådyr og rådyr vildt i området. Der er ynglende traner, forskellige truede arter som dagsommerfuglen hedepletvinge, fuglene vendehals og storspove

samt plantearter som dværgsiv, svømmende sumpskærm og vandportulak. I alt 78 forskellige rødlistevurderede arter er registreret gennem de sidste år.

På MiljøGIS-kort over biodiversitet kan naturindholdet for skovarealerne aflæses vha. en HNV-score, som for skov er angivet som 5 eller derunder, hvilket indikerer en lav grad af biodiversitet. Dette stemmer overens med, at der er en høj andel af sitkagran, som er karakteriseret ved ikke at huse mange arter. For de lysåbne naturtyper er der områder med høj naturværdi, hvilket ses af HNV-værdier på mellem 8-12, hvilket indikerer en høj biodiversitet.

Naturnationalparken ligger uden for område udpeget i kommuneplanen med geologisk bevaringsværdi. Det ligger dog i umiddelbar tilknytning til den markante indlandsskrænt, Lien, og markerer det marine forland, som har hævet sig siden istidens afslutning. Højdekortet viser det marine forlands fortid med sandflugt, idet markering af parabelklitter kan ses over hele området.

Samlet vurderes IUCNs kriterium om, at natur skal være tilstede i den kommende naturnationalpark, at være opfyldt eller at kunne blive opfyldt med de planlagte forvaltningstiltag.

## Forbundne økosystemtjenester

Økosystemtjenester, som vi vurderer er af særlig relevans for Naturnationalpark Tranum, tæller primært rekreative tjenester, herunder friluftsliv og turisme. Der er ikke registreret grundvandsinteresser i området. Udnyttelsen af økosystemtjenester må ikke have en forringende betydning for naturbevarelsen i henhold til IUCNs standard.

Tranum Klitplantage har gennem mange år været forvaltet på en måde, hvor oplevelsen af "vildmark" er prioriteret frem for det faciliterede friluftsliv. En vedtagelse som naturnationalpark vil betyde, at der iværksættes aktiviteter til fremme af friluftslivet i området. Det er dog intentionen, at vildmarksoplevelsen fortsat skal være i centrum. Der vil blive etableret fire hovedindgange hvorfra, der bliver adgang til naturnationalparken ad ca. 40 stilåger til cykler og gående samt ca. 20 låger til ridende.

Planlægningen af infrastrukturen i naturnationalparken med trampestier, faunalommer og vådlægning af større arealer vurderes at bidrage til at sikre naturen mod forstyrrelse. Desuden vil den planlagte monitoring medvirke til, at der kan igangsættes tiltag såfremt, der skulle opstå problemer.

Af aktiviteter som Naturstyrelsen har godkendt udført i området i størst omfang i den seneste 10-årige periode kan nævnes dagsorienteringsløb, hundetræning og med hele 112 tilladelser i 2021, slædehundeløb. Det er vores vurdering, at særligt sidstnævnte vil kunne udgøre en forstyrrelsestrussel for især krondyr. Den planlagte monitoring forventes at sikre, at dyrelivet ikke forstyrres, og da aktiviteten kræver godkendelse ved Naturstyrelsen, vurderes det ikke at udgøre et problem, idet denne blot kan undlade at meddele tilladelse.

Samlet vurderer vi, at udnyttelsen af relevante økosystemtjenester er i overensstemmelse med naturbeskyttelsen af området i henhold til IUCNs kriterium.

## Beskyttelse af kulturværdier

Der er ikke registreret fredede kultur- og fortidsminder i området bortset fra et jorddige beliggende på engarealet vest for Tranum Strandvej. Jorddiget er beskyttet efter Museumsloven §29a, og forvaltningen skal gennem monitoring danne basis for at regulere dyrs adfærd således, at skader undgås mest muligt, samt til at iværksætte nødvendige aktioner ved opståede skader. IUCNs kriterium om, at kulturværdier skal være beskyttede, er derfor opfyldt.

## Samlet vurdering

Vi vurderer, at alle kriterier er opfyldt, som beskrevet ovenfor. Dermed er Naturnationalpark Tranum at opfatte som et beskyttet naturområde efter IUCNs definition.

Naturnationalpark Tranum vil, hvis projektbeskrivelse med overordnede retningslinjer gennemføres som beskrevet i udkastet, kunne tildeles IUCN forvaltningskategori "V Beskyttet landskab". Dette med baggrund i, at der er tale om beskyttelse af et relativt stort naturområde, som vil blive forvaltet som et varieret og naturrigt landskab med en mosaik af kulturprægede hedeområder og tidligere plantageskov, og hvor menneskelig påvirkning fra militær anvendelse fortsat tillades.

Det fremgår af udkast til projektbeskrivelse mv., at naturnationalparken anvendes af Forsvaret både til at færdes gennem for at komme til skydeområdet, som naturnationalparken grænser op til mod nordvest, samt til lavtflyvende helikoptere, og derved er afgørende i forhold til at vedligeholde taktiske færdigheder. Vi vurderer, at de beskrevne militære aktiviteter vil kunne udvirke en forstyrrelse af dyrelivet såvel som af publikums mulighed for naturoplevelser, hvilket er hovedårsagen til, at Naturnationalpark Tranum ikke kan vurderes til kategori "II Nationalpark".

Såfremt Forsvarets aktiviteter begrænses til et omfang med en ubetydelig grad af forstyrrelse, og naturnationalparken i øvrigt udvikles som beskrevet i udkast til projektbeskrivelse, kan området godt have potentiale til at opfylde kategori II.

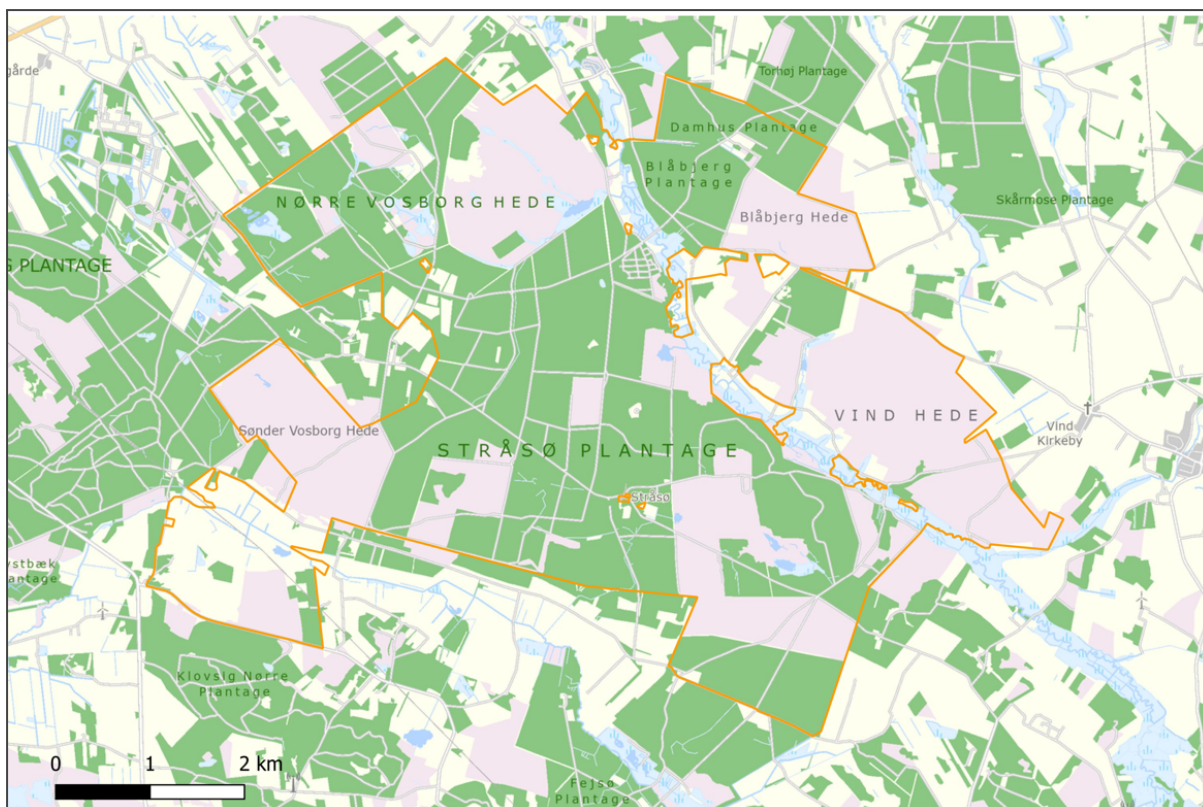
## Områdets styringsform

Det er vores vurdering, at styringsformen for den kommende Naturnationalpark Tranum skal kategoriseres som "Styring ved myndighed - statslig". Det skyldes, at forvaltningen og styringen af området både med hensyn til naturnationalparken og Natura 2000-udpegningen primært varetages af Naturstyrelsen.

Naturstyrelsen søger dog løbende at inddrage lokalbefolkningen i forvaltningen, og i den indledende fase frem mod åbning af parken har relevante aktører i form af medlemmer af de to nationale arbejdsgrupper og en lokal projektgruppe været inddraget bl.a. via høringsprocessen. Men overordnet set er der tale om en statslig styring af naturnationalparken.



# Vurdering af Naturnationalpark Stråsø



Kort over Naturnationalpark Stråsø i Vestjylland.

## Naturbeskyttelse som hovedformål

Af udkast til projektbeskrivelse og overordnede retningslinjer for forvaltning af Naturnationalpark Stråsø fremgår det, at målet med parken er at fremme natur og biodiversitet ved at understøtte et økosystem med naturlige processer og dynamikker og minimal brug af forvaltningsindgreb. Naturnationalparken skal byde på spændende naturoplevelser med fokus på den stille naturoplevelse.

IUCNs kriterium om, at hovedformålet skal være naturbeskyttelse, er på baggrund heraf opfyldt.

## Klart afgrænset geografisk område

I udkastet til projektbeskrivelse er der med kort vist en klar afgrænsning af naturnationalparken, ligesom der på kort på Naturstyrelsens hjemmeside er vist et tilsvarende GIS-kort med afgrænsningen. Samlet er området på 3.600 ha, hvoraf 2.600 ha er planlagt heget. IUCNs kriterium om afgrænsning er opfyldt.

## Anerkendt som beskyttet

Naturnationalpark Stråsø er beskrevet i udkast til projektbeskrivelse med overordnede retningslinjer for forvaltning. Naturnationalparken fremgår også som et projekt på Naturstyrelsens hjemmeside. Den mangler endnu tilladelse fra Miljøstyrelsen til at blive oprettet. Det fremgår af projektbeskrivelsen, at naturnationalparken vil blive forvaltet og formidlet til publikum, når den er etableret, og der vil blive etableret en række publikumsfaciliteter.

Området er samlet vurderet som at være anerkendt i overensstemmelse med IUCNs kriterium ved, at Naturstyrelsen tager ansvar for det.

## Dedikeret ifølge bestemmelser for området

Der er i udkastet til projektbeskrivelsen og de overordnede retningslinjer angivet en række retningslinjer for etablering af naturnationalparken og den senere drift. Overordnet set vil naturen blive sat så fri som muligt, da det antages, at det vil kunne bidrage til, at naturen vil kunne udvikle sig mere dynamisk med større biodiversitet til følge. Da området ejes af staten, kan staten inden for gældende lovgivning selv sætte reglerne for områdets forvaltning.

Skovene vil blive søgt bevaret gennem selvfornyelse. Da der mest er tale om plantager, vil der ske strukturfældninger af rødgran, mens nåletræsarter, der naturligt forekommer lang fra Danmark, vil blive fjernet så vidt muligt. Gamle egekrat og bøgeskov på morbund vil blive bevaret. I nogle områder fjernes skoven helt for at skabe forbindelse mellem hedeområder.

Det åbne landskab i form af heder vil blive søgt bevaret ved græsning med udsatte stude og vilde heste samt ved at sikre de vildt forekommende krondyr gode vilkår. Herudover er der mindre betydende græssere i form af dådyr og rådyr. Da heden i høj grad er et kulturprodukt gennem langsigtet brug af hedeboender til fåregræsning, tørveskrælning, beskæring og afbrænding, vurderer vi, at det er et åbent spørgsmål om alene græsning vil kunne forhindre heden i at gro til. Beskyttelsen af heden som landskabelement kan derfor forudsætte, at der må foretages mekaniske indgreb og afbrænding. Der er i retningslinjerne taget højde for, at det kan blive nødvendigt med sådanne indgreb.

Alle hederne er omfattet af en Natura 2000-udpegning, idet de ligger inden for Natura 2000-område nr. 64, Heder og klitter på Skovbjerg Bakkeø, Idom Å og Ormstrup Hede. Natura 2000-området udgøres af Habitatområde H57 og H225. De er især oprettet med henblik på at sikre tør og våd hede, indlandsklit og enebærkrat. Da der er tale om en EU-udpegning vil Danmark være forpligtet til at beskytte naturtyperne. Derfor kan der ved problemer med tilgroning blive nødvendigt, at der foretages plejeindgreb udover græsning. Dette vil kunne være i konflikt med målsætningen om fri dynamik.

På Tihøje og Vind Heder er der tillige oprettet en fredning og et vildtreservat ved miljøministeriets bekendtgørelse. Bekendtgørelsen sikrer, at der i fuglenes yngletid fra 1. marts til 30. juni er forbud mod færdsel. Uden for denne periode ses kun meget få at færdes på heden, og der er forbud året rundt mod at medtage hunde. Med åbning af naturnationalparken indføres jagtforbud. Samlet gør det, at kronhjortene og andre græssere har fred her og kan forekomme i betydelige antal, hvilket bidrager til græsningen af heden. Det indgår tillige i bekendtgørelsen, at der ikke må opgraves planter eller være åben ild.

Hederne er også omfattet af beskyttelsen i §3 i naturbeskyttelsesloven, ligesom moser, enge, overdrev, vandhuller og åer er det. Det giver dog kun beskyttelse mod ødelæggende indgreb - ikke ændringer som følge af tilgroning grundet manglende indgreb, hvorfor beskyttelsen ikke på samme måde som med Natura 2000-bestemmelserne forpligter til indgreb.

Indplantning af "manglende" hjemmehørende arter af buske på overdrev opstået på tidligere agerjord, som beskrevet i udkast til projektbeskrivelse, kan synes i strid med ønsket om fri dynamik. Men vi finder, at det som et engangsindgreb vil være acceptabelt. Det bør dog nøje overvejes, om det er nødvendigt, hvis buske lige så godt kan blive spredt til området af træfugle.

Ifølge udkast til projektbeskrivelse accepteres fortsat mulighed for større militærøvelser, herunder med lavtgående helikoptere, der vil kunne gøre græssende dyr, herunder kronstyr, meget opskræmte. Da øvelserne allerede pågår må det antages, at der har været en vis tilvending hos kronstyr.

Samlet er området beskyttelse at betragte som værende dedikeret i henhold til IUCNs kriterium.

## Forvaltning

Skovene, der oprindeligt er etableret som plantager, vil få foretaget strukturfældninger, hvor områderne har karakter af meget ensartede bevoksninger. Der skabes på den måde en mere uensartet alderssammensætning af træer og lysåbne områder i skovene. Efter de gennemførte ændringer vil skovene især bestå af rødgran, men der vil også være mindre områder med egekrat og bøg på morbund efter plantning for år tilbage.

Det bemærkes, at der over en 25-årig periode vil ske fjernelse af nordamerikanske træarter, samt arter af lærk, idet der ikke skelnes imellem japansk lærk, hybridlærk og europæisk lærk, der alle forekommer i området.

Nogle skovområder vil blive forsøgt konverteret til hede og/eller overdrev, så de eksisterende hedeområder bindes sammen. På den måde søges større udveksling af arter mellem hedeområderne, hvilket kan bidrage til en øget biodiversitet for hedenaturen.

I nogle tidligere agerjorde, der i dag fremstår som overdrev, vil blive plantet grupper af buske af arter, der formodes at ville have forekommet i området uden menneskelige indgreb.

Når naturnationalparken kommer i normalt drift vil der blive opsat et lavt, to-trådet el-hegn (kreaturhegn) rundt om 2.600 ha af naturnationalparken. Hegnet vil kunne holde stude og heste inde. Kronhjorte og andre hjorte vil kunne springe over, mens bl.a. ulv, grævling og ræv vil kunne passere under hegnet. Græsningstryk fra stude og heste udvides gradvist, hvilket i begyndelsen potentielt kan give udfordringer med at holde opvækst af træer og buske på hederne nede. Studene vil være af racen galloway og hestene enten kopernik eller exmoor. Et område på ca. 1.000 ha vil forblive uhegnet, hvorfor alene hjortenes græsning her vil skulle holde vegetationen nede. Det giver mulighed for at sammenligne i forhold til effekten af hegning. Det bemærkes, at der i forvejen er en stor bestand af kronstyr i området.

Samlet indebærer de planlagte forvaltningstiltag, at vi betragter den kommende naturnationalpark som værende forvaltet i henhold til IUCNs kriterium.

## Baseret på lovgivning eller andre effektive midler

Etableringen af Naturnationalpark Stråsø følger lovgivningen om naturnationalparker af 8. juni 2021 og en folketingsbeslutning fra april 2021 om placering af parken. I loven står bl.a., at naturnationalparker skal forvaltes med natur og biodiversitet som hovedhensyn, og at de friholdes for skov- og landbrugsproduktion.

Naturstyrelsen har udarbejdet udkast til en projektbeskrivelse for Stråsø med overordnede retningslinjer, der har været i offentlig høring, hvorefter høringssvarene bliver bearbejdet af Naturstyrelsen, og ansøgning vil blive indgivet til Miljøstyrelsen, som skal give den endelige tilladelse til etablering. Den endelige tilladelse til etablering kan siges at indgå som en del af lovgrundlaget.

Tilladelsen fra Miljøstyrelsen vil skulle tage hensyn til Natura 2000-status af hedeområderne, skovloven og om regler om Vurdering af Virkninger på Miljøet (VVM) er opfyldt m.v. Tilladelsen vil

skulle sikre, at gældende lovgivning er overholdt ved oprettelse af naturnationalparken. Vi forudsætter i denne vurdering, at en sådan tilladelse vil kunne opnås.

IUCNs kriterium om, at etableringen af naturnationalparken sker på baggrund af lovgivning eller andre effektive midler, er således opfyldt.

## Opnåelse af langsigtet beskyttelse

Etableringen af Naturnationalpark Stråsø er uden tidsmæssig begrænsning, hvorfor parken i princippet er langtidsbeskyttet. For så vidt angår hedeområderne i naturnationalparken, har de i dag en særlig beskyttelse som del af et Natura 2000-område, der forpligter Danmark til en langsigtet og tidsbegrænset beskyttelse af heden som naturtype. Dette garanterer, at såfremt græsningen ikke skulle vise sig at være tilstrækkelig til at fastholde heden som naturtype, så vil der kunne foretages andre indgreb, der vil kunne sikre heden.

På Tihøje og Vind Heder er der tillige oprettet en fredning og et vildtreservat ved miljøministeriets bekendtgørelse, som beskrevet ovenfor. Delvist overlappende med fredningsbekendtgørelsen er fredet hede, egekrat og åløb ved Fuglsang Bro. Herudover er hede, vandløb og landskab ved Bærkær Bæk fredet og Nørre Vosborg Hede fredet. Disse fredninger bidrager til en langsigtet beskyttelse af området, selvom de kun dækker en mindre del af det samlede område.

Samlet vurderer vi, at IUCNs kriterium om langsigtet beskyttelse er opfyldt.

## Natur findes i området

De betydelige arealer med §3-beskyttet natur vidner om, at der er natur til stede i form af heder, overdrev, moser, enge og vandløb. Så vidt angår skovene er der mindre områder med oprindeligt egekrat, et område med bøg på morbund og store områder med nåletræsplantager. Den dominerende art i nåletræsplantagerne er rødgran, der kan betegnes som naturaliseret i Danmark i og med, at den er selvforyngende og en række vilde plante- og svampearter forekommer i tilknytning hertil. Det sidste skyldes formentligt, at rødgranen forekommer naturligt i Tyskland, Sverige og Norge, hvorfor tilknyttet dyre- og planteliv let kan indvandre.

Der forekommer i området ulv, der har ynglet to gange. Der er en stor bestand af kronstyr, men også dådyr og rådyr ligesom der findes odder, bæver, grævling og ræv. Af fugleliv kan nævnes forekomst af bynkefugl, rødrygget tornskade, vendehals, natravn, grønspætte og hedelærke. Af planteliv kan bl.a. fremhæves guldblomme og strandbo. Der vokser mange rødlistede svampe tilknyttet granskov.

Der er i skovene et betydeligt indslag af introducerede arter såsom nordamerikanske nåletræer og glansbladet hæg. Det er hensigten at forsøge at fjerne alle sådanne arter fra området i løbet af de 25 års forberedende fase som gælder for statens omlægning af nåleskov til urørt skov. Især skarntydegran også kaldet tsuga ser ud til at have en kraftig selvforyngelse, hvilket kan blive et problem i forhold til at blive arten kvit, men grundlæggende vil arter, der er fremmede for den danske natur blive stærkt reduceret, hvilket vil fremme biodiversiteten.

I forhold til High Nature Value-indekset (HNV), som kan aflæses på myndighedernes MiljøGIS-sider, har skovene for størstedelen værdier fra 6 til 8 ud af 19, men der er også betydelige områder med værdier på 8-14, hvilket indikerer en højere naturværdi.

For de lysåbne områder er der store områder med HNV-værdier fra 8-11 ud af 14, men der forekommer også enkelte områder med værdier på kun 4-5. De to HNV-indeksere viser, at der er betydelige naturværdier i området.

Naturnationalpark Stråsø ligger på Skovbjerg Bakkeø, der udgør et nationalt geologisk interesseområde. Der er tale om Danmarks største bakkeø. Området er svagt kuperet med store åbne flader og er påvirket af, at området under seneste istid var isfrit med tundra og påvirket af vind og vejr. Der er i området også flere indsander med parabelklitter, der kan være opstået som følge af for hård udnyttelse af landskabet ved afgræsning mv.

Samlet er IUCNs kriterium om, at natur skal være tilstede i den kommende naturnationalpark, opfyldt.

## Forbundne økosystemtjenester

Økosystemtjenester, som vi vurderer er af særlig relevans for Naturnationalpark Stråsø, tæller rekreative tjenester, herunder friluftsliv og udnyttelsen af forsynende tjenester herunder af grundvandet. Udnyttelsen af økosystemtjenester må ikke have en forringende betydning for naturbevarelsen i henhold til IUCNs standard.

Friluftsliv spiller en vis rolle i den kommende naturnationalpark, men det store område er i dag besøgt af relativt få gæster. Der må dog forventes flere besøgende, når området bliver en naturnationalpark. I udkastet til projektbeskrivelse angives, at der planlægges for et mere koncentreret friluftsliv i en mindre del af parken, hvilket gør, at den øvrige del reserveres til den stille naturnyder, og dyrelivet forventes at få fred. Der vil blive nedlagt en mountainbike-rute og bevaret en rute i det område, hvortil friluftsliv koncentrerer.

Der vil blive udlagt vandre-, ride- og cykelruter i naturnationalparken samtidigt med, at der planlægges for at bestemte områder får fred. Der vil dog fortsat være fri fladefærdsel, men det forventes, at nedlæggelse af veje og stier samt afmærkning af ruter vil gøre det mere forudsigeligt for dyrelivet. Såfremt der viser sig uforudset færdsel som følge af eksempelvis interesse for ulv, vurderer vi, at det kan blive nødvendigt med yderligere begrænsninger af publikums adgang. Natur- og vildtreservatet på Vind Hede vil i øvrigt fortsat være lukket for færdsel i forårsperioden, ligesom jagt i hele området vil ophøre bortset fra, hvis der bliver behov for regulering af bl.a. kronhjort.

Mulighed for overnatning i shelter vil kun være muligt på få pladser. Fri teltning vil ikke være muligt i naturnationalparken.

Der vil være lystfiskeri i forbindelse med Lilleå og kunne ske en forbedring af gydemuligheder for laks ved udlæg af gydegrus i vandløbet. Dette forhold styres ifølge udkast til projektbeskrivelse af Holstebro Kommune. Vi vurderer, at det kan være i konflikt med, at der ønskes en fri udvikling af økosystemet med mindre, at der er tale om et engangsindgreb. Der er også udfordringer med okker i Lilleå, hvilket kan skyldes drængrøfter også uden for naturnationalparken. Dambrug ved Lilleåen beliggende som en "ø" i naturnationalparken er ophørt, hvorfor der ikke længere forventes effekter heraf.

Det er områder med særlige drikkevandsinteresser i naturnationalparken. Etablering af naturnationalpark vil kunne bidrage til at sikre et stort område med rent grundvand bl.a. gennem ophør af brug af pesticider og kunstgødning.

Samlet vurderes det, at der ikke vil være udnyttelse af økosystemtjenester, der er i konflikt med naturbeskyttelsen på en måde, så det er kritisk i forhold til opfyldelse af IUCNs kriterium.

## Beskyttelse af kulturværdier

I området findes fortidsminder i form af gravhøje, hulveje og folde benyttet i forbindelse med historiske drivveje for kvæg. Der vil være et årligt tilsyn af alle gravhøje, og hvis der konstateres farer for, at fortidsminder lider skader, vil der blive grebet ind. Hvis eksempelvis kreaturer forårsager slid, der skader et fortidsminde, vil der kunne opsættes et hegn omkring fortidsmindet.

Samlet vurderes det, at kulturværdierne vil være beskyttede i den kommende naturnationalpark i henhold til IUCNs kriterium.

## Samlet vurdering

Vi vurderer, at alle kriterier er opfyldt, som beskrevet ovenfor. Dermed er Naturnationalpark Stråsø at opfatte som et beskyttet naturområde efter IUCNs definition.

Naturnationalpark Stråsø vil, hvis projektbeskrivelse med overordnede retningslinjer gennemføres som beskrevet i udkastet, kunne tildeles IUCN forvaltningskategori "V Beskyttet landskab". Dette med baggrund i, at der er tale om beskyttelse af et relativt stort naturområde, som vil blive forvaltet som et varieret og naturrigt landskab med en mosaik af kulturprægede hedeområder og tidligere plantageskov, og hvor menneskelig påvirkning fra militær anvendelse fortsat tillades.

Det fremgår af udkast til projektbeskrivelse mv., at området anvendes af Forsvaret både til træning af landstyrker og til luftoperationer. Området er i særdeleshed essentielt i forhold til uddannelse og træning af helikopterpiloter og dermed afgørende i forhold til at vedligeholde taktiske færdigheder. Vi vurderer, at de beskrevne militære aktiviteter vil kunne udvirke en betydelig forstyrrelse af dyrelivet såvel som af publikums mulighed for naturoplevelser, hvilket er hovedårsagen til, at Naturnationalpark Stråsø ikke kan vurderes til kategori "II Nationalpark".

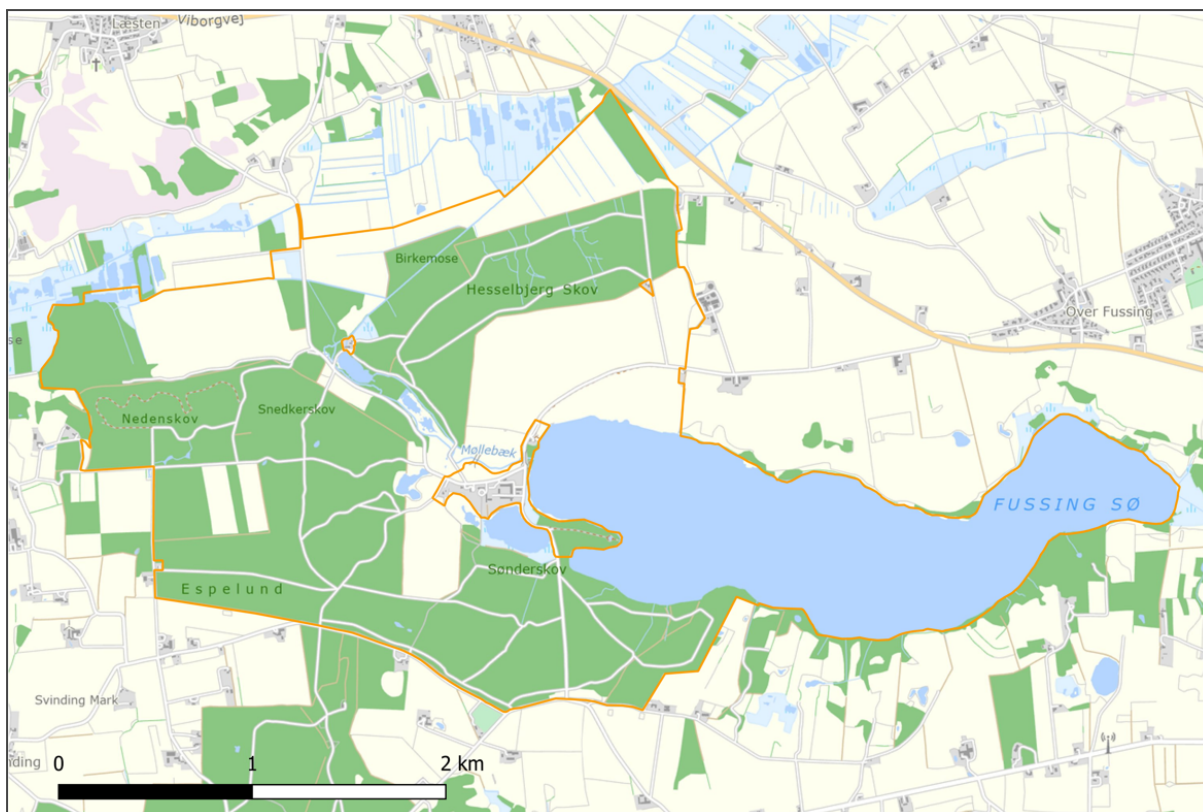
Såfremt Forsvarets aktiviteter begrænses til et omfang med en ubetydelig grad af forstyrrelse, og naturnationalparken i øvrigt udvikles som beskrevet i udkast til projektbeskrivelse, kan området godt have potentiale til at opfylde kategori II.

## Områdets styringsform

Det er vores vurdering, at styringsformen for den kommende Naturnationalpark Stråsø skal kategoriseres som "Styring ved myndighed - statslig". Det skyldes, at forvaltningen og styringen af området både med hensyn til naturnationalparken og Natura 2000-udpegningen primært varetages af Naturstyrelsen.

Det fremgår af udkastet til projektbeskrivelse, at når naturnationalparken er etableret vil nye tiltag løbende blive drøftet med Naturstyrelsen Vestjyllands lokale brugerråd inden igangsættelse. Brugerrådet har dog alene en rådgivende funktion. Det er indtrykket, at Naturstyrelsen løbende søger at inddrage lokalbefolkningen i forvaltningen, og at i den indledende fase har relevante aktører været inddraget bl.a. via høringsprocessen. Men overordnet set er der tale om en statslig styring af naturnationalparken.

# Vurdering af Naturnationalpark Fussingø



Kort over Naturnationalpark Fussingø ved Randers i Østjylland.

## Naturbeskyttelse som hovedformål

Det fremgår af projektbeskrivelsen og de overordnede retningslinjer for forvaltning af Naturnationalpark Fussingø, at parken gennem udvikling af vild natur skal bidrage til at styrke naturen og biodiversiteten i Danmark. Det angives endvidere, at målet er at understøtte et økosystem med naturlige processer og dynamikker og minimal brug af forvaltningsindgreb. Kultur- og fortidsminder skal fortsat være bevarede. Mulighederne for friluftsliv skal styrkes, så befolkningen kan opleve en rig og varieret natur.

Det vurderes på baggrund heraf, at IUCNs kriterium om, at hovedformålet skal være naturbeskyttelse, er opfyldt.

## Klart afgrænset geografisk område

Naturnationalparken er på ca. 833 ha. I projektbeskrivelsen og på GIS-kort på Naturstyrelsens hjemmeside er angivet afgrænsningen af parken, hvorfor området er klart afgrænset i henhold til IUCNs kriterium.

## Anerkendt som beskyttet

Med udgivelsen af en projektbeskrivelse og overordnede retningslinjer er området anerkendt som en kommende naturnationalpark. Naturnationalparken er tillige beskrevet på Naturstyrelsens hjemmeside. Området er derfor vurderet som at være anerkendt i overensstemmelse med IUCNs kriterium.

## Dedikeret ifølge bestemmelser for området

Der foreligger en ansøgning om oprettelse af Naturnationalpark Fussingø, et udkast til tilladelse til etablering af en naturnationalpark og en projektbeskrivelse med overordnede retningslinjer for beskyttelsen, hvilke denne vurdering er baseret på.

Der er i projektbeskrivelsen og de overordnede retningslinjer angivet en række retningslinjer for etablering af Naturnationalpark Fussingø og den senere drift. Overordnet set vil naturen blive sat så fri som muligt, så naturen vil kunne udvikle sig mere dynamisk med større biodiversitet til følge. Da området ejes af staten, kan staten inden for gældende lovgivning selv sætte reglerne for områdets forvaltning.

Af retningslinjerne fremgår, at landarealerne i naturnationalparken skal indhegnes, og at der skal udsættes græssere. I etableringsfasen vil der være fokus på etablering af naturlig hydrologi og at øge forekomsten af dødt ved. Herudover vil forekomsten af ikke-hjemmehørende træarter skulle reduceres, og der vil blive gennemført omfattende indsatser for at nedbryde den ensartede skovopbygning, hvor den forekommer. Arealer omkring bygninger og ruinterræn, stranden ved Fussing Sø samt overnatningsplads i skoven vil blive friholdt. Den nuværende hundeskov vil blive flyttet uden for parken.

I udkastet til tilladelsen beskrives detaljeret, hvordan naturnationalparken vil kunne forvaltes i forhold til Natura 2000-områdebestemmelserne og skovloven m.v. Det er muligt, at tilladelsen vil kunne blive anket til Miljø- og Fødevarerklagenævnet, men det vil næppe kunne indebære, at parken ikke vil kunne etableres. Af udkastet til tilladelse fremgår det, at etableringen ikke vil være i strid med udpegningen som Natura 2000-område.

Hele naturnationalparken er dækket af Natura 2000-område nr. 30, Lovns Bredning, Hjarbæk Fjord og Skals, Simested, og Nørre Ådal, samt Skravad Bæk. Der er tale om en udvidelse af det eksisterende Natura 2000-område, som er trådt kraft i dansk lovgivning, men endnu mangler endelig godkendelse af EU-kommissionen for at være omfattet af EU-retten. Hele Fussing Sø indgår også i Natura 2000-området plus tilstødende ellesump, overdrev og kildevæld.

Der er herudover en fredning af Fussing Sø og de centrale dele af naturnationalparken, der bidrager til en vis beskyttelse af området.

Samlet vurderer vi, at beskyttelsen er dedikeret i henhold til IUCNs kriterium.

## Forvaltet

I forhold til funktionen som et selvforvaltende økosystem er dette tilstræbt ved, at der udsættes græssende dyr i form af stude og krondyr bag en indhegning. Dyrene er nødvendige for at sikre tilstrækkelige grader af lysåben natur med det dyre- og planteliv, der følger med. Der føres et løbende tilsyn med dyrene, og der vil kunne ske supplering af bestandene, fjernelse af enkeltindivider og indgreb ved sygdom. Desuden overvåges hegnets funktion også løbende.

Der er i forvejen afgræsning med kvæg i mindre dele af den kommende naturnationalpark, og der er en fritlevende bestand af krondyr. Ved at krondyrene bliver heget inde og suppleres med dyr udefra opnås et større græsningstryk, herunder på træer og buske, da de i høj grad æder blade og kviste. Da krondyr kan springe højt, er det nødvendigt med et hegn på minimum 2 meter. Der vil dog i heget være passager, hvor mindre vildt som rådyr, grævling og ræv kan passere, hvorfor disse bestande kun i begrænset omfang vil blive påvirket af heget.



Ved at opsætte ét samlet hegn får kvæget mulighed for at færdes frit over et stort område og vil kunne bidrage til en mere dynamisk udvikling gennem tråd og græsning af især urter. Da det ifølge projektbeskrivelsen er vanskeligt at øremærke kvæg herunder kalve i en fritgående bestand på et så stort område, vil der kun blive anvendt stude, hvorved der opnås en mindre naturlig adfærd end ved en selvreproducerende bestand.

Der er ikke til Fussing Sø knyttet forvaltningstiltag udover, at kronstyr og stude vil få mulighed for at græsse i bredvegetationen på en mindre strækning, og at der opsættes flydespærringer for at forhindre kronstyr i at svømme ud af parken. Herudover afvandes søen af Skalså, der løber gennem skov og eng i landdelen af naturnationalparken. Funktionelt er koblingen mellem søen og den landlige del relativt svag.

De påtænkte flydespærringer vil kunne hindre søens fugle i frit at kunne svømme imellem bredvegetationen og den frie søflade. Vi mener, at det er u hensigtsmæssigt i forhold til, at fuglelivet på søen skal kunne færdes naturligt. Nogle arter såsom blishøns, dykænder og lappedykkere vil dog formentlig dykke under. Vi vurderer, at der er tale om et acceptabelt indgreb i forhold til at sikre tilstrækkelig tæt græsning med kronstyr.

Samlet vurderes det, at IUCNs kriterium om områdets forvaltning er opfyldt.

## Baseret på lovgivning eller andre effektive midler

Etableringen af Naturnationalpark Fussingø følger lovgivningen om naturnationalparker af 8. juni 2021 og en folketingsbeslutning fra april 2021 om placering af parken. I loven står bl.a., at naturnationalparker skal forvaltes med natur og biodiversitet som hovedhensyn, og at de friholdes for skov- og landbrugsproduktion.

Projektbeskrivelse og overordnede retningslinjer for naturnationalparken har været i offentlig høring, hvorefter Naturstyrelsen har udarbejdet en endelig version, der indgår i ansøgningen til Miljøstyrelsen om etablering af parken. Det er Miljøstyrelsen, som giver den endelige tilladelse til etablering efter bemyndigelse fra Miljøministeriet. Det ventes, at Naturnationalpark Fussingø sammen med Gribskov vil kunne blive indviet som de første i Danmark, inden udgangen af 2022.

Da hele området er omfattet af Natura 2000-bestemmelser, er der også reguleret herefter, og den kommende Natura 2000-plan for perioden 2022-27 vil komme til at omfatte hele naturnationalparken. En række naturtyper på udpegningsgrundlaget indgår i Natura 2000-området, hvilket betyder, at der påhviler dem en særlig beskyttelse, da de ville skulle sikres. Hvis eksempelvis græsningen ikke er effektiv nok til at fastholde områder med rigkær, vil det indebære, at der forvaltningsmæssigt vil være pligt til at gribe ind. Problemet kan opstå, hvis dyrene fravælger at være i et område, da andre områder kan være mere attraktive.

Fussing Sø og centrale dele af naturnationalparken er omfattet af en fredning ved overenskomst fra 1956 med Naturfredningsrådet som påtaleberettiget. Da Naturfredningsrådet er nedlagt, må bemyndigelsen nu være hos Miljøstyrelsen. Det betyder, at Miljøstyrelsen i sin tilladelse til etablering af en naturnationalpark også må iagttage fredningen og lade den indgå i sit tilsyn. Generelt synes bestemmelserne i fredningen mindre vidtgående end i udkastet til tilladelse til etablering af en naturnationalpark, hvorfor fredningen som udgangspunkt er af underordnet betydning.

Samlet er IUCNs kriterium om, at beskyttelsen er baseret på lovgivning, opfyldt.

## Opnåelse af langsigtet beskyttelse

Udpegningen af Naturnationalpark Fussingø bygger på en statslig hensigt om en langsigtet beskyttelse, da der er tale om en tidsubegrænset udlægning af området til vild natur. Staten har som lodsejer mulighed for at regulere og styre arealanvendelsen inden for gældende lovgivning.

Ændringen af Natura 2000-området til at omfatte hele den planlagte naturnationalpark betyder, at der tillige er en tidsubegrænset beskyttelse baseret på EU-lovgivning til at beskytte områdets natur.

Den eksisterende fredning giver også forpligtigelser til at beskytte naturen, men den dækker kun omkring halvdelen af naturnationalparken.

Samlet vil Naturnationalpark Fussingø ved dens etablering være at betragte som langsigtet beskyttet i henhold til IUCNs kriterium.

## Natur findes i området

Den planlagte Naturnationalpark Fussingø har en betydelig variation af naturtyper. Den mest udbredte naturtype er bøgeskov, men der er også egeskov og blandet bøge-egeskov samt områder med nåleskov, bl.a. rødgran, skovfyr, lærk og forskellige oversøiske nåletræer. Ikke-europæiske træarter vil blive ryddet. Hele skoven udlægges som urørt skov, og et mindre område forvaltes allerede nu som græsningsskov.

I den nordlige del af den kommende park er der betydelige arealer med enge og kær. Mod øst er den renavandede Fussing Sø, der føder Skals Å i den vestlige del af søen. I den centrale del af parken er der fire næringsrige damme. Nordvest og vest for Fussing Sø er der et område med overdrev og agerjord under omlægning til overdrev.

På Miljøministeriets biodiversitetskort (MiljøGIS) kan man aflæse skovenes naturkvalitet, bl.a. i form af High Nature Value (HNV)-indekset. Skovene har for størstedelen HNV-værdier på 8 og derover (på en skala op til 19), højest i de centrale dele af parken med op til 15, hvilket indikerer høje naturværdier.

Landskabeligt er den østlige og de centrale dele af naturnationalparken placeret i en kort smeltevandsdal, der mod nordvest møder et endnu større smeltevandsdal-system. Store dele af skovene ligger på bakkekanterne ned mod ådalene. Jordene på skrænterne er lerede, mens de er grusede på de højeste dele. Der er tale om et herregårdslandskab med herregården centralt beliggende og ikke så langt fra denne en slotsruin på et næs i Fussing Sø. Der indgår mod nordvest en vandmølle med møllegård, der er ude af drift. Mellem vandmøller og herregården er der en række gamle ege.

Samlet er IUCNs kriterium om tilstedeværelse af natur opfyldt.

## Forbundne økosystemtjenester

Økosystemtjenester, som vi vurderer er af særlig relevans for Naturnationalpark Fussingø, tæller rekreative tjenester, herunder friluftsliv og turisme, mens udnyttelsen af forsynde tjenester herunder af grundvandet ikke forekommer i området. Udnyttelsen af økosystemtjenester må ikke have en forringende betydning for naturbevarelsen i henhold til IUCNs standard.

Området fungerer som et meget benyttet udflugtsmål for bl.a. borgere i Randers Kommune. Med etablering af naturnationalparken ønskes friluftslivet styrket jf. projektbeskrivelsen. I særlige områder, såkaldte stilleområder, søges dog nedlagt veje og stier, så der skabes områder med ro for

dyrelivet. Selvom det er lovligt at færdes uden for veje og stier, er det erfaringen at kun meget få gør det, hvorfor problemer med forstyrrelser forventes at være begrænset. Almindelig vandring på stier og veje vil ikke udgøre et problem for dyrelivet.

Udover til vandreture benyttes området også til cykling, herunder på et udlagt mountainbike-spor. Det må antages, at hurtig cykling med mountainbikes potentielt vil kunne forstyrre dyrelivet. Omvendt kan der argumenteres for, at MTB-sporet begrænser cykling til et bestemt område, som dyrelivet tilvender sig. Der vil være skiltet, så rytterne holder sig til sporet, hvilket skulle bidrage til at nedbringe den forstyrrende effekt.

En eksisterende teltplads vil blive forbedret med sheltere, hvilket kan bidrage til, at overnatning fortrinsvis vil ske her. Der er angivet fri teltning i omtrent halvdelen af skovområdet i den planlagte naturnationalpark, hvilket med et stigende besøgstyk potentielt kan give problemer i forhold til forstyrrelser. Naturstyrelsen vil dog selv kunne ændre, hvor store områder, der må teltet i.

Naturstyrelsen vil fortsat skulle give tilladelse til større arrangementer i skovene. Det er forventningen, at de vil udvise større tilbageholdenhed hermed, når naturnationalparken er etableret. Specielt vil der skulle tages hensyn til stilleområderne.

Der er ifølge kommuneplanen ikke drikkevandsinteresser i området.

Samlet vurderes det, at der ikke vil være udnyttelse af økosystemtjenester, der er i konflikt med naturbeskyttelsen på en måde, så det er kritisk i forhold til opfyldelse af IUCNs kriterium.

## Beskyttelse af kulturværdier

Der er i området et større antal rundhøje, stendiger samt enkelte hulveje. Naturstyrelsen vil løbende tilse fortidsminderne i området og gribe ind, hvis der er risiko for, at et fortidsminde skulle blive beskadiget. Indgreb vil bl.a. kunne bestå i at forsøge at ændre dyrenes færdselsmønstre ved udlæg af større grene, der kan blokere en sti. Såfremt egentlig pleje af et fortidsminde er nødvendigt, vil det også blive foretaget. Der vil blive ført et årligt tilsyn med fortidsmindernes tilstand.

Selve herregårdsanlægget, møllegården og ruinen af herregården er udtaget af naturnationalparken og optræder som "øer" i naturnationalparken, hvorfor der herved er taget hensyn til beskyttelsen af disse kulturværdier.

IUCNs kriterium om, at områdets kulturværdier er beskyttede, er opfyldt.

## Samlet vurdering

Vi vurderer, at alle kriterier er opfyldt, som beskrevet ovenfor. Dermed er Naturnationalpark Fussingø ved sin etablering at opfatte som et beskyttet naturområde efter IUCNs definition.

Området tildeles kategorien "II Nationalpark" med baggrund i, at området vil blive forvaltet så naturlige økosystemer kan fungere med minimale menneskelige indgreb. Det bemærkes, at Fussing Sø med bredzone kun har en svag kobling til landområderne, hvorfor det med rette kan anføres, at Naturnationalpark Fussingø vil blive domineret af to typer af økosystemer henholdsvis et sø-økosystem og et skov-økosystem. Arealet for skov-økosystemet kunne godt være større for en Nationalpark II-kategori, men vurderes alligevel at kunne rumme et nær-selvregulerende økosystem.

Så vidt angår Fussing Sø, er søen i dag i økologisk balance. I forhold til sikring af søen som økosystem ville det have været ideelt om naturnationalpark-udpegningen kunne have omfattet landarealer hele

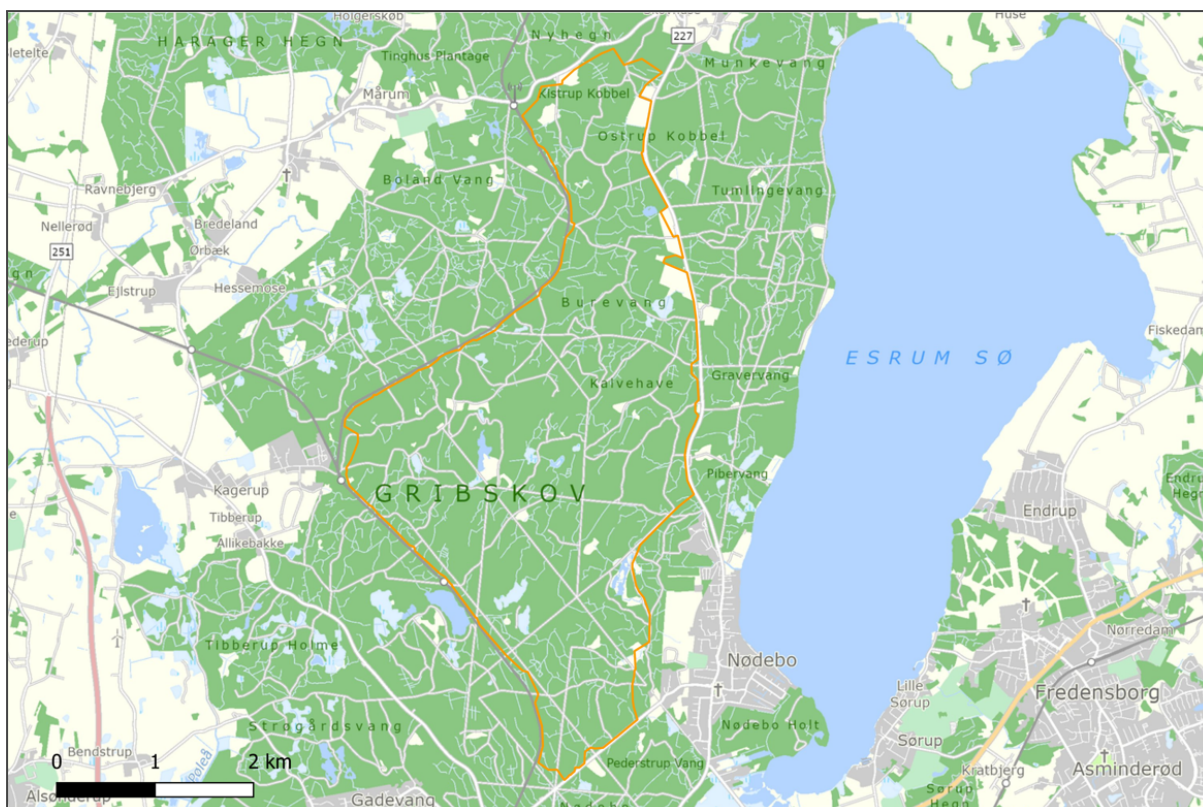
vejen rundt om søen. Disse arealer er dog med i fredningerne og i Natura 2000-området, hvorfor der også påhviler dem en vis beskyttelse.

### Områdets styringsform

Det er vores vurdering, at styringsformen for den kommende Naturnationalpark Fussingø skal kategoriseres som "Styring ved myndighed - statslig". Det skyldes, at forvaltningen og styringen af området både med hensyn til naturnationalparken og Natura 2000-udpegningen primært varetages af Naturstyrelsen som statslig myndighed.

Det angives dog i projektbeskrivelsen, at der i forbindelse med nye naturgenopretningstiltag vil ske en drøftelse i Naturstyrelsens lokale brugerråd. Det er indtrykket, at Naturstyrelsen løbende søger at inddrage lokalbefolkningen i forvaltningen, og at i den indledende fase har relevante aktører været inddraget bl.a. via høringsprocessen. Men overordnet set er der tale om en statslig styring af naturnationalparken.

# Vurdering af Naturnationalpark Gribskov



Kort over Naturnationalpark Gribskov i Nordsjælland.

## Naturbeskyttelse som hovedformål

Ifølge projektbeskrivelsen for Naturnationalpark Gribskov er det primære formål, at parken gennem udvikling af vild natur skal bidrage til at styrke naturen og biodiversiteten i Danmark. Desuden skal parken fremme et selvbærende økosystem med naturlige og dynamiske processer fri for landbrugs- og skovbrugsdrift. I naturnationalparken opfordres også til rekreative aktiviteter med respekt for biodiversiteten.

Det vurderes på baggrund heraf, at IUCNs kriterium om, at det primære formål med udpegningen er naturbeskyttelse, er opfyldt.

## Klart afgrænset geografisk område

Naturnationalpark Gribskov er et område på 1.300 ha beliggende i Gribskov og Hillerød kommuner. Mod nord er området afgrænset af Frederiksværksvej, mod vest af Gribskovbanen. Mod syd afgrænses området af Kildeportvej og mod øst af Gillelejevej. Afgrænsningen fremgår i projektbeskrivelsen og af GIS-kort på Naturstyrelsens hjemmeside. Området vurderes således som værende klart afgrænset geografisk i henhold til IUCNs kriterium.

## Anerkendt som beskyttet

Naturnationalpark Gribskov med tilhørende projektbeskrivelse formidles på Naturstyrelsens hjemmeside. Det fremgår af projektbeskrivelsen, at naturnationalparken vil blive forvaltet og formidlet til publikum, når den er etableret, og der vil blive etableret en række publikumsfaciliteter. Området er derfor vurderet som at være anerkendt i overensstemmelse med IUCNs kriterium.

## Dedikeret ifølge bestemmelser for området

I projektbeskrivelsen for Naturnationalpark Gribskov fremgår det, at målet med parken er at understøtte et uberørt økosystem, hvor naturlige processer vil føre til større biodiversitet med fri og dynamisk natur.

Store planteædende pattedyr vil blive udsat bag hegn i den 1.300 ha store naturnationalpark for at realisere dette mål. Der vil blive udsat elge, kron dyr og kvæg (stude) i området, som sammen med eksisterende dyrevildt vil være med til at skabe en større variation mellem skov og åben natur. Særlige passager i hegnene vil give mindre dyr mulighed for at komme ind og ud af parken.

I etableringsfasen vil der være særligt fokus på at skabe naturlige hydrologiske forhold. Grøfter vil blive lukket, så små søer, vandhuller og sumpe kan vende tilbage til skovlandskabet. Veteranisering og strukturfældninger skal bidrage til at øge forekomsten af dødt ved, der vil give nye levesteder for fugle, insekter, svampe og krybdyr.

Naturnationalparken vil blive bragt tilbage til et mere naturligt udgangspunkt, bl.a. ved at man vil fjerne oversøiske træarter og reducere arealet med europæiske træarter, der ikke er hjemmehørende i Danmark.

Naturnationalparken skal bidrage til spændende naturoplevelser og muligheder for friluftsliv generelt og understøtte turismen i området. De nuværende udendørsfaciliteter vedligeholdes og suppleres med forskellige faciliteter såsom udsigtsplatforme og parkerings- og informationsfaciliteter ved indgangene. Der vil være fokus på at implementere et overvågningsprogram, der kan undersøge friluftaktiviteternes effekt på biodiversiteten. Desuden overvåges kulturelle og historiske monumenter for fortsat at sikre disse.

Naturnationalparken er omfattet af Natura 2000-område nr. 133, Gribskov, Esrum Sø, Esrum Å og Snævret skov, der består af habitatområderne H117 og H190 og fuglebeskyttelsesområde F108. Forvaltningsstrategierne for Naturnationalpark Gribskov vil blive implementeret under hensyntagen til Natura 2000-områdets udpegningsgrundlag.

Omkring 10% af naturnationalparken er i forvejen udpeget som beskyttet natur efter naturbeskyttelseslovens §3. Dette bidrager til at beskytte de store moseområder (bl.a. Maglemosen og Buresø), men også en lang række mindre moser. Da naturbeskyttelsesloven foreskriver, at §3-beskyttet natur skal bevares uændret, kan det være i konflikt med naturnationalparkens mål om, at naturen skal have lov til at udvikle sig dynamisk, hvilket bør håndteres.

Samlet vurderes det, at naturbeskyttelsen i den kommende Naturnationalpark Gribskov er dedikeret i henhold til IUCNs kriterium.

## Forvaltet

Ifølge projektbeskrivelsen for Naturnationalpark Gribskov er målet at opnå et økosystem med naturlige processer og dynamikker og med en minimal grad af forvaltning efter etableringsfasen.

Helårsgræssere som stude, kron dyr og elge vil blive udsat og skal supplere de bestande af dådyr, sika og rådyr, som lever i området i dag. De udsatte græssere vil blive afgrænset af et ca. 2,5 meter højt hegn. De store græssere skal være med til at skabe en større grad af variation med flere lysninger og varierede overgangszoner mellem skov og lysåben natur.

For at beskytte dyrelivet er det planen, at etablere tre stilleområder på i alt 390 ha, hvor der skal skabes mindst mulig forstyrrelse af dyrelivet.

Naturstyrelsen sikrer, at der i naturnationalparken føres et proaktivt tilsyn med de udsatte dyrebestande, og at der er de rette faglige kompetencer til at passe dyrene, herunder tilknyttet tilsynsførende dyrlæger. Naturstyrelsen vil i samarbejde med Fødevarestyrelsen og relevante eksperter og interessenter udarbejde et forsknings- og erfaringsbaseret overvågningssystem til bedømmelse af dyrenes sundhedstilstand (huldscore), som styrelsen vil anvende på de udsatte dyr.

Naturnationalparken vil blive forvaltet under hensyntagen til, at området er omfattet af en Natura 2000-udpegning.

Samlet vurderes det, at IUCNs kriterium om områdets forvaltning er opfyldt.

## Baseret på lovgivning eller andre effektive midler

Miljøstyrelsen har den 20. maj 2022 givet Naturstyrelsen tilladelse til at oprette Naturnationalpark Gribsskov med hjemmel i lov om naturnationalparker af 8. juni 2021. Naturnationalparken er samtidig en del af et Natura 2000-område, hvor forvaltningen skal sikre beskyttelse af en række habitater og plante- og dyrearter på udpegningsgrundlaget for området.

Efter tilladelsen blev givet er der indkommet fire klager over afgørelsen, som er indgivet til Miljø- og Fødevarerklagenævnet. Klagesagerne er endnu ikke blevet afgjort, men det vil næppe kunne indebære, at parken ikke vil kunne etableres. Samlet vurderes det, at etableringen af naturnationalparken baserer sig på lovgivning i henhold til IUCNs kriterium.

## Opnåelse af langsigtet beskyttelse

I tilladelsen fra Miljøstyrelsen til etablering af Naturnationalpark Gribsskov er der ikke direkte angivet mål om en langsigtet beskyttelse. Målet om urørt skov med det formål, at den så vidt muligt udgør et selvregulerende økosystem, er dog en langsigtet målsætning. Hertil kommer, at staten som ejer har mulighed for at langtidsdisponere over naturnationalparken, og at den givne tilladelse er uden tidsbegrænsning.

Naturnationalparken er ligeledes omfattet af en Natura 2000-udpegning, der skal sikre langsigtet beskyttelse med udgangspunkt i udpegningsgrundlaget.

På baggrund af ovenstående vurderer vi, at IUCNs kriterium om langtidsbeskyttelse er opfyldt.

## Natur findes i området

Skovene i den kommende Naturnationalpark Gribsskov indeholder bøg og andre løvtræer, en del rødgran, samt flere arter af europæiske og oversøiske nåletræer. Rødgran er den mest udbredte træart med 34% (opgjort i 2021), mens bøg udgør 24%, hvoraf hovedparten er af typen bøg på morbund.

I naturnationalparken er der både store moseområder som Maglemosen og Buresø og en række mindre moser, der følger lavningerne langs Gribsskovs typiske nord-sydgående bakkeforløb. Der er også flere beskyttede enge og søer. Mange af de §3-registrerede vådområder er etableret ved lukning af grøfter gennem de seneste 20-25 år. Størstedelen af grøfterne i Gribsskov er registreret som §3-beskyttede vandløb.

Ifølge Miljøministeriets (MiljøGIS) biodiversitetskort har skovene varierende og nogle steder også meget høje naturværdier målt som HNV. Værdierne ligger på mellem 9 og 19 på en skala fra 1-19. HNV-værdierne for skovarter ligger højt mellem 8-9 på en skala fra 1-9.

Fugle som fiskeørn, ravn og sortspætte er også til stede i den kommende naturnationalpark. Flere arter af flagermus lever i Gribskov. Bortset fra sydflagermus og langøret flagermus bruger disse arter hulrum i træer til yngle- eller rasteområder.

Bæveren blev udsat ved Arresø over en årrække fra 2009 og frem. Arten har siden etableret sig flere steder i Nordsjælland. Bæveren er begyndt at bevæge sig ind i Gribskov-komplekset via de vestlige og sydvestlige vandveje. Den forventes også at etablere en bestand i naturnationalparken på længere sigt. I øjeblikket er større dyrearter i området grævling, ræv, rådyr, dådyr og sikahjort.

Naturnationalparken ligger på et lag kridt med et flere meter tykt dække af grus og ler, som er aflejret af gletsjere gennem flere millioner års skiftende istider, hvor isen har bevæget sig frem og tilbage. Da Danmark blev isfrit efter sidste istid for omkring 13.000 år siden, efterlod gletsjeren et system af sidemoræner med parallelle toppe og dale. I den nordlige del af naturnationalparken har jorden et højt indhold af ler og er midlertidigt vandlidende. I den centrale del af skoven er jorden gruset moræne.

Samlet er IUCNs kriterium om tilstedeværelse af natur opfyldt.

## Forbundne økosystemtjenester

Økosystemtjenester, som vi vurderer er af særlig relevans for Naturnationalpark Gribskov, tæller forsynende tjenester som grundvand, samt rekreative og kulturelle tjenester, herunder særligt muligheden for friluftsliv. Udnyttelsen af disse økosystemtjenester må ikke have en forringende betydning for naturbevarelsen i henhold til IUCNs standard.

Gribskov ligger i et område med drikkevandsinteresser. Beskyttelsen mod konventionel skov- og landbrugsdrift, herunder forbud mod anvendelse af pesticider og kunstgødning, understøtter grundvandsressourcen i form af rent drikkevand. De planlagte tiltag for at genoprette en naturlig hydrologi vurderes ikke at have en negativ effekt på grundvandsressourcen.

Friluftslivet vil efter åbning af parken som udgangspunkt foregå som før den blev indviet. Eksisterende udendørsfaciliteter vedligeholdes og nye tilføjes, bl.a. nye udsigtsplatforme. Overnatningsaktiviteter vil kun kunne foregå i et bestemt område i naturnationalparken (Shelterplads Multebjerg).

Nogle gangstier er spærret med træer for at forhindre besøgende i at bevæge sig ind på fiskeørnens ynglepladser. Områderne er ikke formelt lukkede, og oplysende skilte informerer offentligheden om nødvendigheden af fred og ro omkring det område, hvor de ynglende ørne findes.

Større arrangementer som orienteringsløb i naturnationalparken vil kræve ansøgning og tilladelse fra Naturstyrelsen med henblik på bl.a. vurdering af aktivitetens påvirkninger af naturen.

En stigning i rekreative aktiviteter inden for Naturnationalpark Gribskov kan have nogle negative effekter på planter og dyreliv. Høj støj fra udendørsaktiviteter kan skræmme græssende dyr og fugle væk fra deres komfortzoner og kan også føre til nogle adfærdændringer, hvilket der i den videre planlægning kan blive nødvendigt at tage højde for.

Nogle brugere kan være bekymrede for, at etableringen af naturnationalparken kan begrænse friluftslivet, da f.eks. hegn kan besværliggøre brugen af parken til at cykle, løbe eller gå. Nogle besøgende vil også kunne være bekymrede eller bange for de store dyr introduceret i parken. Men ifølge vores opfattelse er det erfaringen, at store planteædere i indhegninger normalt er stille og



rolige og har ingen interesse i at nærme sig mennesker. Disse dyr vil generelt vige tilbage, når mennesker nærmer sig dem.

Samlet set vurderer vi, at udnyttelsen af relevante økosystemtjenester er i overensstemmelse med naturbeskyttelsen af området i henhold til IUCNs kriterium.

## Beskyttelse af kulturværdier

I Gribskov findes en lang række velbevarede spor og levn fra historisk tid. Inden for naturnationalparkens grænser er der registreret 33 fredede fortidsminder, samt mange sten- og jorddiger. En af de vigtigste kulturarve er parforcejagtvejsystemet, som blev anlagt i slutningen af det 17. århundrede til brug for de kongelige parforcejagter og er udpeget som UNESCO Verdensarv.

Flere grunde med kulmiler/kulmarker har været brugt til at producere trækul. Kulmiledriften foregik fra middelalderen og frem til 1800-tallet. Andre historiske levn udgøres af borgen ved Buresø, som er resterne af en tilflugtsborg fra jernalder/tidlig middelalder, og koldkrigsspor i form af de resterende dele af radaranlægget på Gribskavs højeste punkt ved Multebjerg.

Naturstyrelsen er forpligtet til at forvalte og beskytte disse fortidsminder og kulturværdier. Der vil årligt være besigtigelse af fortidsminderne, og der vil blive sat ind, hvis der er risiko for skader. Herudover vil der blive ført tilsyn med bevarelsen af det særlige parforcejagtlandskab.

Samlet vurderer vi, at kulturværdierne i den kommende naturnationalpark vil være beskyttede i henhold til IUCNs kriterium.

## Samlet vurdering

Vi vurderer, at alle kriterier er opfyldt, som beskrevet ovenfor. Naturnationalpark Gribskov kan således ved etableringen opfattes som et beskyttet naturområde efter IUCNs definition.

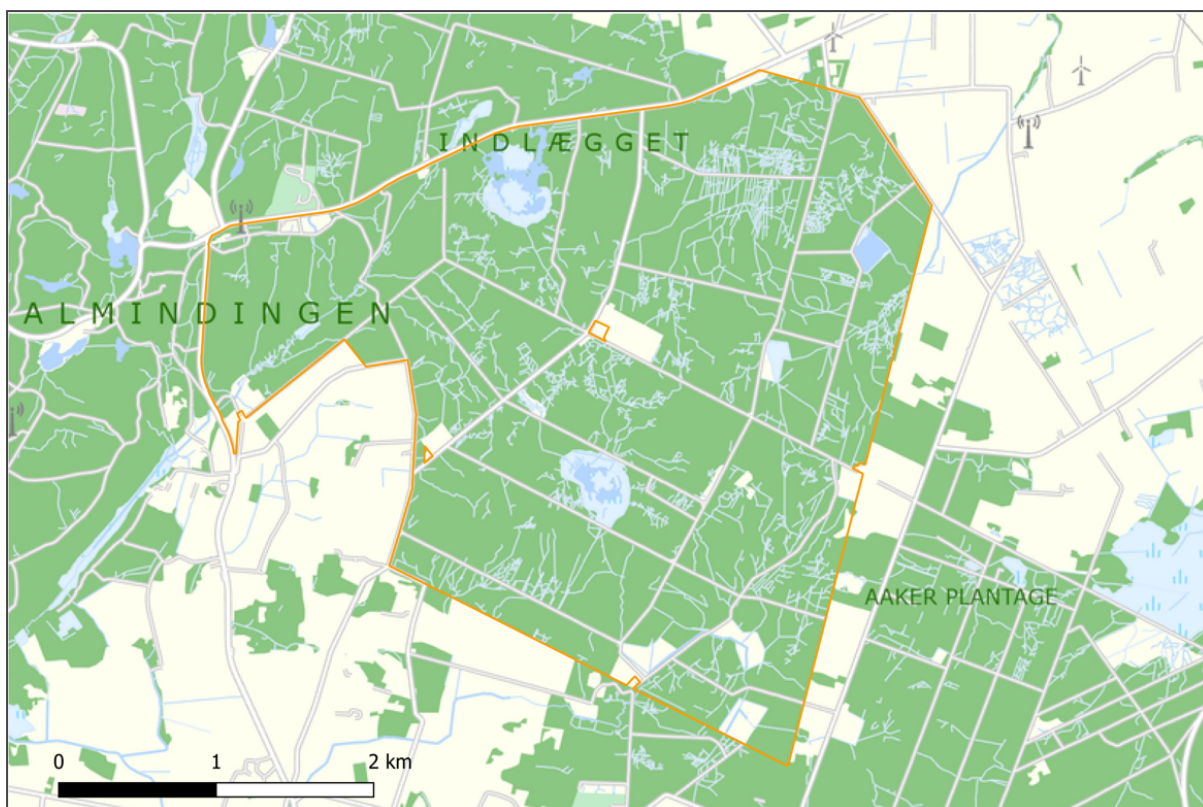
Området tildeles forvaltningskategori "II Nationalpark" på baggrund af, at det er relativt stort og primært vil blive drevet med det formål at skabe vild natur med selvforvaltende økosystemer bestående af en mosaik af skovlandskaber og lysåbne naturtyper. Kulturelle og historiske mindesmærker vil fortsat blive bevaret og offentligheden er sikret gode muligheder for at opleve en rig og varieret natur.

## Områdets styringsform

Det er vores vurdering, at styringsformen for den kommende Naturnationalpark Gribskov skal kategoriseres som "Styring ved myndighed - statslig". Det skyldes, at forvaltningen og styringen af området både med hensyn til naturnationalparken og Natura 2000-udpegningen primært varetages af Naturstyrelsen som statslig myndighed.

Det er nævnt i projektbeskrivelsen, at i den videre forvaltning af naturnationalparken vil nye tiltag blive drøftet i Naturstyrelsens lokale brugerråd for Gribskov, inden de sættes i værk. Brugerrådet har dog alene en rådgivende funktion. Det er indtrykket, at Naturstyrelsen løbende søger at inddrage lokalbefolkningen i forvaltningen, og at i den indledende fase har relevante aktører været inddraget bl.a. via høringsprocessen. Men overordnet set er der tale om en statslig styring af naturnationalparken.

# Vurdering af Naturnationalpark Almindingen



Kort over Naturnationalpark Almindingen på Bornholm.

## Naturbeskyttelse som hovedformål

Af de overordnede retningslinjer i udkastet til projektbeskrivelse for Naturnationalpark Almindingen fremgår det, at målet er, at naturen skal have friere udfoldelsesmuligheder og kunne udvikle sig mere dynamisk. Området skal udvikle sig til et selvforvaltende økosystem med en varieret natur, og forvaltningen skal desuden understøtte målsætningerne i Natura 2000-udpegningen.

Kultur- og fortidsminder skal fortsat være bevarede. Mulighederne for friluftsliv skal styrkes, så befolkningen kan opleve en rig og varieret natur.

Det vurderes samlet set, at hovedformålet for Naturnationalpark Almindingen er naturbeskyttelse, hvorfor IUCNs kriterium er opfyldt.

## Klart afgrænset geografisk område

Naturnationalpark Almindingen er på 1.200 ha. I udkast til projektbeskrivelse og på GIS-kort på Naturstyrelsens hjemmeside er angivet afgrænsning af området, hvorfor området er klart afgrænset i henhold til IUCNs kriterium.

## Anerkendt som beskyttet

Naturnationalparken, herunder udkastet til projektbeskrivelsen, formidles på Naturstyrelsens hjemmeside. Det fremgår af projektbeskrivelsen, at naturnationalparken vil blive forvaltet og formidlet til publikum, når den er etableret, og der vil blive etableret en række publikumsfaciliteter. Området er derfor vurderet som at være anerkendt i overensstemmelse med IUCNs kriterium.

## Dedikeret ifølge bestemmelser for området

I udkast til projektbeskrivelse for Naturnationalpark Almindingen er det fastlagt, at området skal udvikle sig til et stort og varieret skovlandskab med en stor andel af træarterne rødgran, skovfyr og birk, der sammen med de blottede klipper og moseområder vil give parken et fennoskandinavisk præg, som det kendes fra Nordskandinavien.

Principper for forvaltningen baserer sig på, at området skal udvikle sig, så der er plads til, at naturens processer kan forløbe frit med minimal brug af forvaltningsindgreb. Bag hegn udsættes reproducerende bestande af europæisk bison og kronstyr, der sammen med områdets eksisterende hjortevildt skal sikre et tilstrækkeligt græsningstryk og påvirkning, så der skabes en naturlig dynamik og udvikling af naturen.

Af udkastet fremgår desuden en omfattende indsats for naturgenopretning i etableringsfasen ved bl.a. at genskabe de naturlige hydrologiske forhold ved at tilkaste grøfter, øge forekomsten af dødt ved og reducere forekomsten af ikke-hjemmehørende træarter. Efter naturgenopretningsfasen er det hensigten, at området skal være stort set selvforvaltende, hvor skoven er udlagt som urørt, og hvor de store græssere skal sikre samspillet mellem den lysåbne og skovbevoksede natur. Dog kan der blive tale om evt. tilpasning af dyretætheden/græsningstrykket.

Hele naturnationalparken er omfattet af Natura 2000-område nr. 186, Almindingen, Ølene og Paradisbakkerne, der indeholder en række målsætninger for naturbeskyttelse og dermed sikrer en grundlæggende beskyttelse af udpegningsgrundlaget. Området har været udpeget som Natura 2000-område siden 1994. Af den nye Natura 2000-plan 2022-2027, der afventer endelig vedtagelse efter endt offentlig høring, fremgår en række skovnaturtyper, lysåbne naturtyper og arter, som skal prioriteres og beskyttes. I udkastet til projektbeskrivelse beskrives, hvordan naturnationalparken vil blive etableret under hensyntagen til Natura 2000-områdets prioriteringer, hvilket skal håndteres i det videre myndighedsarbejde.

En ældre fredning fra 1948 omfatter bevarelse af en mindre bøgebevoksning på 1,7 ha. Herudover er der ikke fredninger i den planlagte naturnationalpark.

Omkring 86 ha af naturnationalparkens område, svarende til 7%, er desuden omfattet af lysåbne naturtyper beskyttet efter §3 i naturbeskyttelsesloven. Der er tale om en vejledende registrering, som fastlægger, at der ikke må foretages ændringer i tilstanden af naturtyperne. Beskyttelsen stiller dog ikke krav om naturpleje og sikrer derfor ikke mod ændringer som f.eks. tilgroning. Såfremt der skal foretages ændringer i et beskyttet naturareal, skal der søges om dispensation hos kommunen.

Af udkast til projektbeskrivelse fremgår det, at Forsvaret anvender området til øvelser, træning og andre aktiviteter. På et mindre areal inden for naturnationalparken har Forsvaret to våbendepoter liggende. Ifølge oplysninger fra Naturstyrelsen Bornholm holder Almegård Kaserne op til 10 øvelser om året i Almindingen, primært opklaringsøvelser, enkeltkæmperkurser og orienteringsløb, herunder til uddannelse af værnepligtige. Disse øvelser indebærer ikke brug af tunge køretøjer eller luftvåben, men primært et par lette jeeps og lignende, der kører på vejene. Kun sjældent indgår skydeøvelser. Øvelserne må ikke foregå i Bisonskoven.

Ifølge udkast til projektbeskrivelse skal et nyt aftalegrundlag indgås med Forsvaret inden Naturnationalpark Almindings indvielse. Aftalen skal sikre, at parkens målsætninger om natur og biodiversitet kan indfries samtidig med, at Forsvaret fortsat kan anvende Almindingen til forskellige formål.

Under forudsætning af, at der indgås en bindende aftale med Forsvaret om hensyntagen til naturnationalparkens natur og biodiversitet, vurderer vi samlet set, at Naturnationalpark

Almindingen opfylder IUCNs kriterium om at være dedikeret i sin naturbeskyttelse. Dedikationen opfyldes både gennem principperne for forvaltningen i udkast til projektbeskrivelse og gennem Natura 2000-planen.

## Forvaltet

Udkast til projektbeskrivelse viser, at naturnationalparken skal udvikle sig til et større, selvforvaltende økosystem efter principper for urørt skov og ved brug af store græssere bag hegn. Der er dog en etableringsfase på op til 6 år for løvskovsområder og 25 år for nåleskov, hvilket gælder generelt for statsskove udlagt til urørt skov. I etableringsfasen gennemføres forskellige former for naturfremmende hugst, hvor tømmeret kan indgå til kommercielt salg, samt en række tiltag for naturgenopretning som grøftetilkastninger, fjernelse af ikke-europæiske træarter, veteranisering af træer, regulering af dyrebestande m.v.

Forvaltningen sker i et samspil med forpligtelserne i Natura 2000-udpegningen. Samlet vil forvaltningen af arealerne ske med fokus på at fremme natur og biodiversitet, herunder beskyttelse af de nuværende særligt sårbare arter. Der lægges vægt på at skabe variation i skovdækkede og lysåbne arealer ved at etablere en stor indhegning med europæisk bison og kronstyr. På sigt er det forventningen, at de store græssere vil være med til at sikre, at området bliver selvforvaltende.

Hegnet vil omfatte ca. 1.100 ha og konstrueres som et 2 m højt stålhegn, der er løftet 35 cm over jorden for passage af mindre dyrevildt herunder rådyr. Bison, kronstyr og dådyr kan ikke passere. Det hegnede område omfatter ikke sprækkedalen ved Grønnevad, der af landskabelige og rekreative hensyn vil fortsætte med den nuværende kvæggræsning bag et totrådet elhegn.

Der vil for naturnationalparken blive udviklet et omfattende monitoringsprogram, der skal sikre, at udviklingen af naturen kan blive fulgt, og dermed om der skal ske en løbende justering i forhold til målet om et i hovedsagen selvforvaltende økosystem. Særligt føres tilsyn med om dyrebestandene skal reguleres ligesom hegnets funktion løbende overvåges.

Der vil ske en fortsat bekæmpelse af invasive arter herunder af amerikansk mink, japansk pileurt og glansbladet hæg.

Samlet set er IUCNs kriterium om, at området er forvaltet, opfyldt.

## Baseret på lovgivning eller andre effektive midler

Etableringen af Naturnationalpark Almindingen følger lovgivningen om naturnationalparker af 8. juni 2021 og en folketingsbeslutning fra april 2021 om placering af parken. I loven står bl.a., at naturnationalparker skal forvaltes med natur og biodiversitet som hovedhensyn, og at de friholdes for skov- og landbrugsproduktion.

Projektbeskrivelse og forvaltningsplan for Naturnationalpark Almindingen har for nylig været i offentlig høring, hvorefter Naturstyrelsen skal udarbejde en endelig version, der vil indgå i ansøgningen til Miljøstyrelsen om etablering af parken. Det er dermed Miljøstyrelsen, som giver den endelige tilladelse til etablering, og tilladelsen kan siges at indgå som en del af lovgrundlaget. Det ventes, at Naturnationalpark Almindingen vil kunne blive indviet i 1. halvår 2024.

Da hele området er omfattet af Natura 2000-bestemmelser, er det også reguleret i henhold til dette. Natura 2000-områder har generelt som mål at fastholde bestemte naturtyper i en bestemt tilstand, hvorved der kan komme en konflikt, hvis f.eks. græsningen i naturnationalparken ikke er effektiv nok.

Under forudsætning af at en endelig godkendelse af naturnationalparkens etablering gives, vurderes det, at Naturnationalpark Almindingen opfylder IUCNs kriterium om at være baseret på lovgivning.

## Opnåelse af langsigtet beskyttelse

Etableringen af Naturnationalpark Almindingen er uden tidsmæssig begrænsning, hvorfor parken i princippet er langtidsbeskyttet. Det vil dog afhænge af, at der løbende er støtte til at prioritere naturnationalparkerne i Miljøministeriet og Folketinget.

Det forhold, at hele Naturnationalpark Almindingen indgår i en Natura 2000-udpegning med relevante habitattyper og arter på udpegningsgrundlaget, bidrager til, at Naturstyrelsen har en langsigtet forpligtelse til at beskytte naturen i området.

Samlet er Naturnationalpark Almindingen at betragte som værende langsigtet beskyttet i henhold til IUCNs kriterium.

## Natur findes i området

Store dele af området bærer præg af årtiers plantagedrift med ensaldrende og tætte bevoksninger af henholdsvis løv og gran. Men der er også mange skovbevoksninger med et mere naturnært præg, herunder særligt blandskov med forskellige arter af løv og gran i forskellige aldre. De større lysåbne områder omkring Bastemosen, Svinemosen og det nyligt naturgenoprettede Hagemyr besidder store naturværdier med en mosaik af forskellige naturtyper og mange sjældne arter. I Grønnevad langs Læsåen findes også natur af høj kvalitet.

På Miljøministeriets biodiversitetskort (MiljøGIS) kan man aflæse skovenes naturkvalitet, bl.a. i form af High Nature Value (HNV)-indekset. HNV Skov-værdierne ligger for Naturnationalpark Almindingen i intervallet ca. 8 til 19 på en skala fra 1-19. Særligt i skovene omkring Bastemosen er værdierne meget høje (over 15), mens mange af plantageskovene ligger omkring 8-10.

For §3-beskyttede lysåbne naturtyper er angivet HNV-værdier på Miljøportalen efter en skala fra 1-14. Her ses for Naturnationalpark Almindingen de højeste værdier (9-11) omkring Bastemosen, Svinemosen og Tvillingemyr, mens øvrige lysåbne arealer, herunder Hagemyr, har lavere værdier.

Geologisk og landskabsmæssigt er naturnationalparken en del af den fennoskandinaviske bjergmasse, som fortsætter nordpå til det nordligste Skandinavien. Undergrunden består af 1,4 milliarder år gammel granit og gnejs dækket af moræneler, og særligt i den vestlige del af parken er klipperne blotlagt, mens den østlige del er fladere og mere præget af moser og vådområder.

Samlet set er det tydeligt, at områdets naturindhold bærer præg af tidligere tiders anvendelse som plantageskov, men det er vores vurdering, at såvel den omfattende naturgenopretningsplan som den planlagte udsætning af store græssere kan genskabe og sikre en mosaik af naturtyper i et større skovpræget landskab med høje naturværdier.

Samlet vurderer vi, at IUCNs kriterium om tilstedeværelse af natur er opfyldt.

## Forbundne økosystemtjenester

Økosystemtjenester, som vi vurderer er af særlig relevans for Naturnationalpark Almindingen, tæller forsynende tjenester som grundvand, samt rekreative tjenester. Udnyttelsen af disse økosystemtjenester må ikke have en forringende betydning for naturbevarelsen i henhold til IUCNs standard.

Den nordøstlige del af naturnationalparken ligger i et område med særlige drikkevandsinteresser (OSD), og dele heraf er udlagt som nærområde til vandværksboring for Østermarie Vandværk. Beskyttelsen mod intensiv skov- og landbrugsdrift, herunder forbud mod anvendelse af pesticider og kunstgødning, understøtter grundvandsressourcen i form af rent drikkevand. De planlagte tiltag for at genoprette en naturlig hydrologi, herunder grøftetilkastning, vurderes ikke at have en negativ effekt på grundvandsressourcen.

I udkast til projektbeskrivelse er aktiviteter og faciliteter for friluftsliv og rekreation beskrevet. Der vil være to faunalommer i naturnationalparken, hvor der ikke vil være stier/veje, hvorved dyrelivet kan opholde sig i stort set uforstyrrede områder. I den øvrige del af parken vil der være et system af stier for gående og cyklende. Mountainbikes og heste er tilladt, men der vil ikke være MTB-spor eller ridestier.

Den asfalterede Chr. X's Vej vil blive bibeholdt som værende parkens eneste vej, der er åben for kørsel i privat bil. Vi mener, at det bør overvejes, om biltrafikken kan begrænses eller eventuelt helt fjernes af hensyn til dyrelivet, men samtidig er det også vigtigt, at offentligheden har mulighed for at opleve parken. Færste og vejbumper vil begrænse hastigheden.

Det er vores vurdering, at den planlagte skovnatur med græssende dyr er rimelig robust og kan tåle et relativt stort antal besøgende. Naturstyrelsen bør dog være opmærksom på betydningen af det stigende antal besøgende, når parken åbner, særligt omkring hovedindgangen ved Hareløkkerne, og i forbindelse med den trafikerede Chr. X's Vej.

Samlet set vurderer vi, at udnyttelsen af relevante økosystemtjenester er i overensstemmelse med naturbeskyttelsen af området i henhold til IUCNs kriterium.

## Beskyttelse af kulturværdier

Naturstyrelsen har plejepligt for områdets fortidsminder, der tæller stendiger, vejkister og hulveje fra 1800-tallet. Fortidsminderne fremgår af kort i projektbeskrivelsen og er beskyttet af Museumsloven. Ifølge udkast til projektbeskrivelse vil det ydre hegn blive placeret således, at de historiske stendiger friholdes. Der vil også ske en overvågning af fortidsminderne for at sikre, at de ikke beskadiges og for at vurdere hvorvidt plejen eller beskyttelsen af disse skal ændres.

IUCNs kriterium om, at kulturværdier skal være beskyttede, er derfor opfyldt.

## Samlet vurdering

Vi vurderer, at alle kriterier er opfyldt, som beskrevet ovenfor. Dermed er Naturnationalpark Almindingen at opfatte som et beskyttet naturområde efter IUCNs definition.

Området tildeles kategorien "II Nationalpark" med baggrund i, at området er relativt stort og primært forvaltes med henblik på at skabe et større selvforvaltende økosystem bestående af en mosaik af skovlandskaber og lysåbne naturtyper. Udsætning af store græssere vil bidrage til at give området karakter af vild natur. Offentligheden sikres gode muligheder for at opleve naturen bl.a. gennem etablering af en hovedindgang og besøgscenter ved Hareløkkerne og et system af vandrestier, udkigsposter m.v.

## Områdets styringsform

Det er vores vurdering, at styringsformen for den kommende Naturnationalpark Almindingen skal kategoriseres som "Styring ved myndighed - statslig". Det skyldes, at forvaltningen og styringen af

området både med hensyn til naturnationalparken og Natura 2000-udpegningen primært varetages af Naturstyrelsen som statslig myndighed.

Det fremgår af udkastet til projektbeskrivelse, at når naturnationalparken er etableret vil nye tiltag løbende blive drøftet med Naturstyrelsen Bornholms lokale brugerråd inden iværksættelse. Brugerrådet har dog alene en rådgivende funktion. Det er indtrykket, at Naturstyrelsen løbende søger at inddrage lokalbefolkningen i forvaltningen, og at i den indledende fase har relevante aktører været inddraget bl.a. via høringsprocessen. Men overordnet set er der tale om en statslig styring af naturnationalparken.

## Oversigt over vurderinger

I projektet er fem naturnationalparker blevet vurderet i forhold til IUCNs standard for beskyttede naturområder. Resultatet er, at alle parker opfylder IUCNs definition for beskyttede områder og dermed kan tildeles en forvaltningskategori (Tabel 6).

Naturnationalparkerne Fussingø, Gribskov og Almindingen har fået tildelt forvaltningskategori "II Nationalpark". Dette skyldes, at formålet med beskyttelsen primært er at beskytte relativt store økosystemer, der i videst muligt omfang vil være selvforvaltede. Samtidig er parkernes naturværdier af høj besøgsinteresse, og forvaltningen vil sikre en bæredygtig udnyttelse af parkerne til friluftsliv og turisme.

Naturnationalparkerne Tranum og Stråsø har fået tildelt IUCN forvaltningskategori "V Beskyttet landskab". Dette med baggrund i, at områderne er relativt store og primært vil blive forvaltet med henblik på at skabe varierede og naturrene landskaber med en mosaik af kulturprægede hedeområder og tidligere plantageskov, og hvor menneskelig påvirkning fra militær anvendelse fortsat tillades.

Såfremt Forsvarets aktiviteter i de to naturnationalparker begrænses til et omfang med en ubetydelig grad af forstyrrelse, og at parkerne i øvrigt udvikles, som beskrevet i udkast til projektbeskrivelser, kan områderne godt have potentiale til at opfylde forvaltningskategori "II Nationalpark".

For alle naturnationalparker gælder, at styringsformen tilhører typen "Styring ved myndighed - statslig". Det skyldes, at forvaltningen og styringen af parkerne efter deres indvielse både med hensyn til bestemmelserne fastsat for selve naturnationalparken og for de overlappende Natura 2000-udpegninger primært vil blive varetaget af Naturstyrelsen som statslig myndighed.

Naturnationalpark	IUCN forvaltningskategori	IUCN styringsform
Tranum	V Beskyttet landskab	Styring ved myndighed - statslig
Stråsø	V Beskyttet landskab	Styring ved myndighed - statslig
Fussingø	II Nationalpark	Styring ved myndighed - statslig
Gribskov	II Nationalpark	Styring ved myndighed - statslig
Almindingen	II Nationalpark	Styring ved myndighed - statslig

**Tabel 6.** Oversigt over IUCN forvaltningskategori og styringsform.